

鹿兒島大学附属図書館

概要 2007



●表紙写真：『西洋諸鳥図譜』（折本2帖、写本【玉里文庫・天の部180番1178】）

- 『西洋諸鳥図譜』は蘭書彩色鳥類図鑑の写本。画図は当時の用語でいう『写真・生写（しょううつし）』、つまり生物などを精写し、忠実に彩色したもので、本草・博物学書、花鳥画などに見られるものである。図譜のできばえは見事で、薩摩の本草博物学の成果である」（鹿児島大学理事 中山右尚）
- 原書 *Nederlandsche vogelen; volgens hunne huishouding, aert en eigenschappen beschreeven* / Cornelius Nozeman, Martinus Houttuyn, Christiaan Sepp. 5 vols. 1770—1829.
- 表紙の図は、クマガラ。図中に *Pics Martius. Zwarte Specht.* と当時の鳥名（ラテン名）と黒キツツキ（オランダ語）が書いてある。原書 第4巻(1809) p.384 の書写。

目次

○理念	1
○附属図書館案内	2
中央図書館	2
桜ヶ丘分館	9
水産学部分館	11
○図書館情報サービス	13
○図書館サービス	17
開館状況及び入館者	17
館外貸出状況	18
レファレンスサービス及び文献複写	19
相互利用	19
情報リテラシー支援	20
図書館の公開	20
貴重書公開事業	21
○資料の収集	23
蔵書	23
年間受入資料数	24
図書館資料費	25
○特殊文庫／古文書	26
○大型コレクション／外国雑誌センター館	27
○活動状況	28
○沿革抄	29
○組織機構	32
○歴代館長等	33
○交通アクセス	34

鹿児島大学附属図書館の理念

鹿児島大学附属図書館は、鹿児島大学の基本理念に基づき、高等教育と学術研究活動を支える重要な学術情報基盤としての役割を担う。

また、鹿児島大学附属図書館の特色をいかした学術資料の提供と図書館サービスを行うため、次の使命をもつ。

- 1 教育、研究および学習に関わる学術資料の収集、保存、組織化を行う。
- 2 学生が、学術資料を利用して、自ら学習する環境を提供する。
- 3 学生・教員及び一般市民が、学術資料を利用して教育・研究活動を行う環境を提供する。
- 4 学術資料・情報活用を主眼とした情報リテラシー教育を支援する。
- 5 本学及び地域で生産される学術資料を収集・保存し、電子化して公開する。
- 6 本学で所蔵する学術資料及び貴重資料の公開等を通じて、地域の文化振興に貢献する。
- 7 農学系外国雑誌センター館として関連資料の収集に努め、全国共同利用に寄与する。
- 8 図書館サービス向上のため、他大学図書館等との相互協力を図る。

附属図書館案内

中央図書館



[場 所]

〒890-0065 鹿児島市郡元一丁目21番35号
TEL 099-285-7415
FAX 099-259-3442、285-7413

[開館時間]

月～金曜日 8:30～20:00
(試験期 8:30～21:00)
土・日曜日 10:00～17:00
(試験期 10:00～18:00)

[休 館 日]

- ・国民の祝日
- ・年末年始等(12月27日～1月3日)

[施 設]

- ・鉄筋地上5階地下2階建(平成8年12月竣工)
- ・延床面積 12,697㎡
 - 閲覧スペース 4,876㎡
 - サービススペース 1,808㎡
 - 収蔵スペース 2,359㎡
 - 事務室等 775㎡
 - その他 2,879㎡
- ・総座席数 940席
- ・収容可能冊数 945,000冊



カウンター

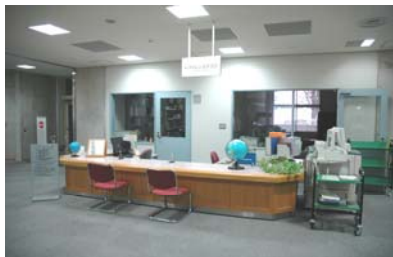
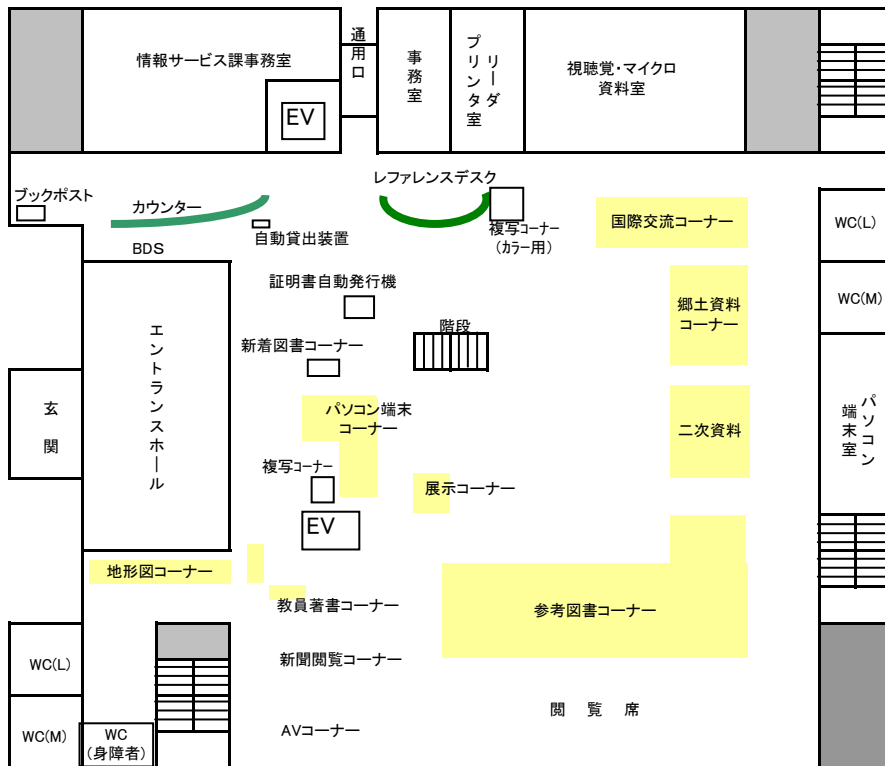


アトリウム

附属図書館案内

中央図書館 1F

施設	内容	座席数
カウンター	貸出・返却、利用案内等、自動貸出装置1台	
レファレンスデスク	参考調査、相互利用受付	2
鹿児島大学教員著書コーナー	鹿児島大学関係者の著作	2
新着図書コーナー	新規受入図書	
パソコン端末コーナー	利用者用公開端末6台	
新聞閲覧コーナー	全国紙、地方紙、外国紙等の新聞	19
参考図書コーナー	参考図書、二次資料、目録、地図等	56
郷土資料コーナー	鹿児島関係資料、玉里文庫の複製本	
国際交流コーナー	留学生のための資料、国際理解のための資料	8
地形図コーナー	日本全国の5万分の1の地形図	
AVコーナー	通信衛星(CS)放送(放送大学)、ビデオ・DVD視聴装置	5
展示コーナー	貴重資料等を展示(展示ケース2台)	
複写コーナー	カラー複写機2台	
パソコン端末室	利用者用公開端末14台	14
リーダプリンタ室	リーダプリンタ1台	1
視聴覚・マイクロ資料室	ビデオテープ、マイクロフィルム等、テレビデオ4台	11
事務室	情報サービス課事務室	



レファレンスデスク



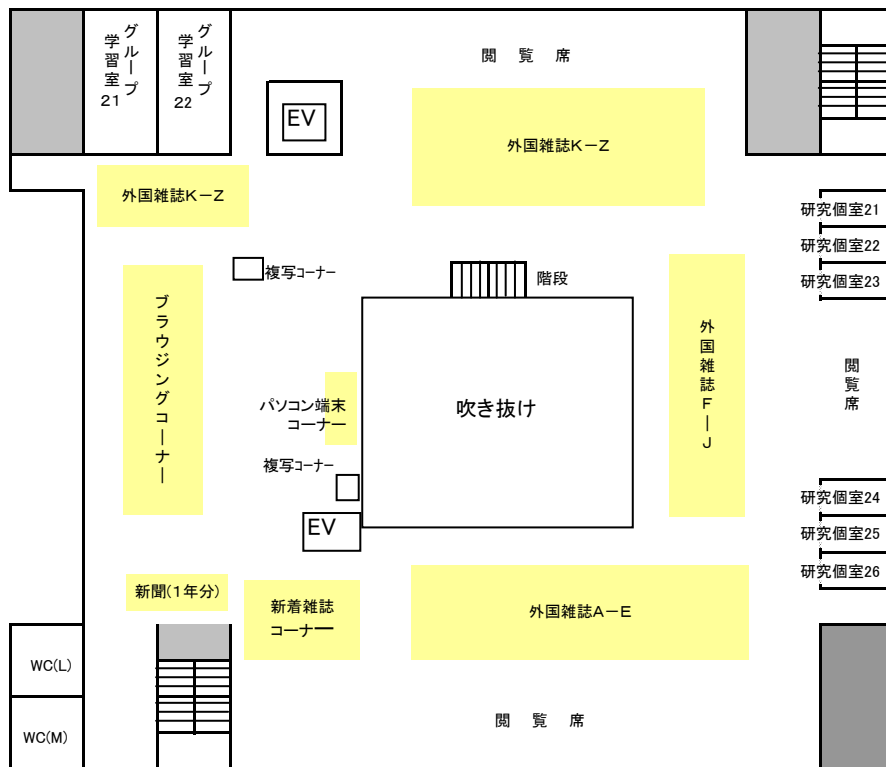
パソコン端末室



閲覧室

中央図書館 2F

施設	内容	座席数
開架閲覧室	外国雑誌バックナンバー(1980年以降)	220
ブラウジングコーナー	一般雑誌、グラビア誌	
新着雑誌コーナー	新着雑誌(国内雑誌・外国雑誌)、新聞	
パソコン端末コーナー	利用者用公開端末4台	
複写コーナー	複写機2台	
研究個室21~26	6室(利用者用公開端末6台)	6
グループ学習室21~22	2室(各室定員12名)	24



研究個室



グループ学習室

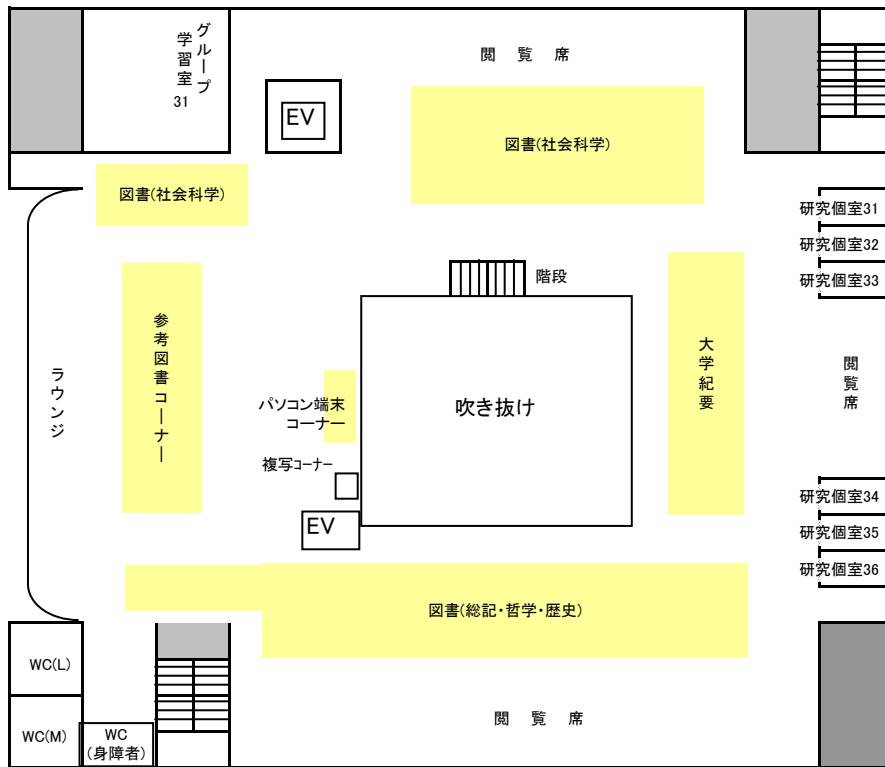


ブラウジングコーナー

附属図書館案内

中央図書館 3F

施設	内容	座席数
開架閲覧室 (集密書架)	図書(総記、哲学、歴史、社会科学)	216
参考図書コーナー	大学紀要・研究報告	
パソコン端末コーナー	参考図書、放送大学教材、教科書(小・中・高等学校)	
複写コーナー	利用者用公開端末4台	
研究個室31~36	複写機1台	
グループ学習室31	6室(利用者用公開端末6台)	6
	定員24名、視聴覚設備	24



グループ学習室



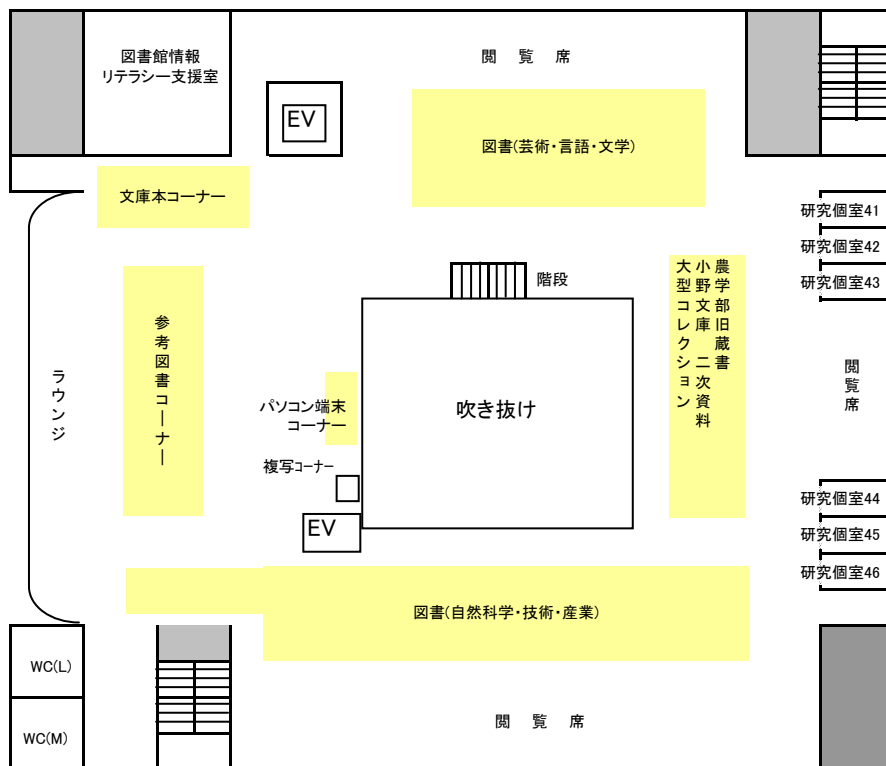
閲覧室



開架書架

中央図書館 4F

施設	内容	座席数
開架閲覧室 (集密書架)	図書(自然科学、技術、産業、芸術、言語、文学)	216
参考図書コーナー	大型コレクション、二次資料、小野文庫、農学部旧蔵書	
文庫本コーナー	参考図書、ハンドブック等	
パソコン端末コーナー	文庫本、新書	
複写コーナー	利用者用公開端末4台	
研究個室41~46	複写機1台	
研究個室41~46	6室(利用者用公開端末6台)	6
図書館情報リテラシー支援室	視聴覚設備	12



情報リテラシー支援室

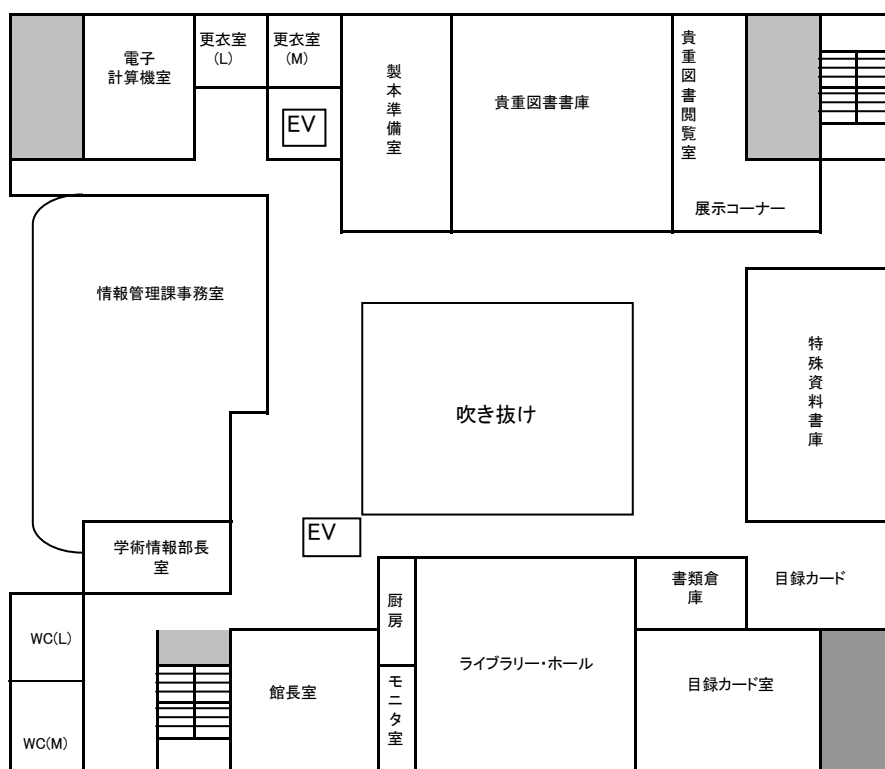


閲覧室

附属図書館案内

中央図書館 5F

施設	内容	座席数
ライブラリー・ホール	視聴覚設備	80
貴重図書書庫	玉里文庫、古文書等	
貴重図書閲覧室	展示コーナー、閲覧席	12
特殊資料書庫	岩元文庫、松本文庫、小北文庫、地券台帳等	
館長室、事務室等	館長室、学術情報部長室、情報管理課事務室、電子計算機室、製本準備室、目録カード室、書類倉庫	



ライブラリーホール



貴重図書閲覧室

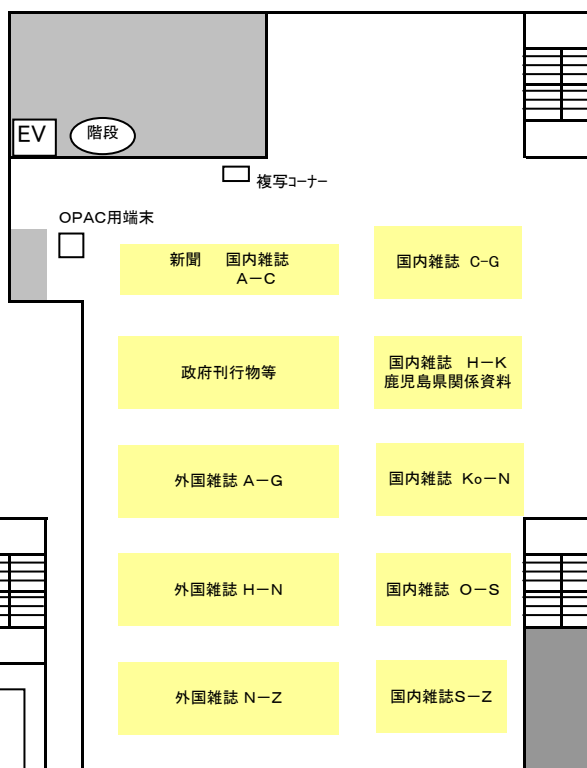
中央図書館 地下1F・2F

施設	内容	座席数
地下1階開架書庫 (集密書架)	新聞、外国雑誌(1979年以前)・国内雑誌のバックナンバー、 政府刊行物	-
	利用者用公開端末1台	
	複写機1台	
地下2階開架書庫 (集密書架)	稀用図書	-
	利用者用公開端末1台	

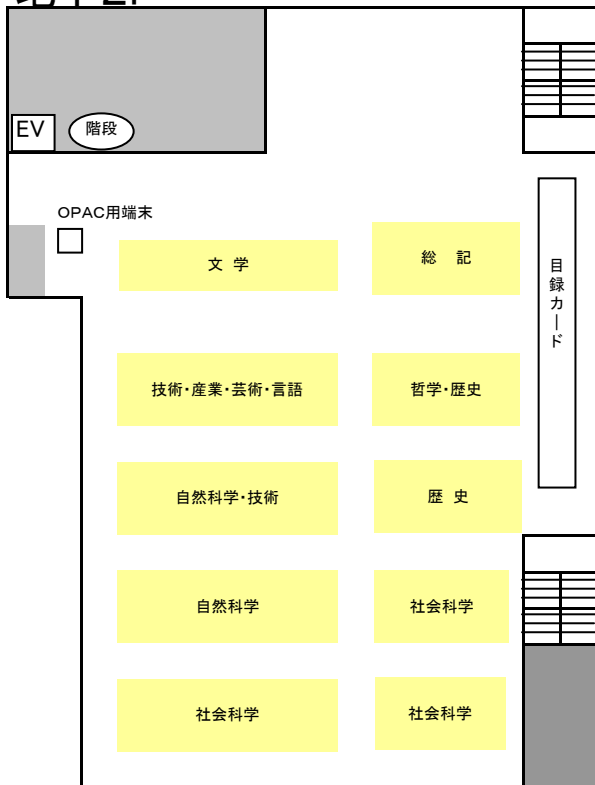
地下1F



B1-開架書庫



地下2F



B2-開架書庫

附属図書館案内

桜ヶ丘分館



[場 所]

〒890-8532 鹿児島市桜ヶ丘八丁目35番1号
TEL 099-275-5201
FAX 099-275-5204

[開館時間]

月～金曜日 8:30～21:00
土・日曜日 10:00～18:00

[休 館 日]

- ・国民の祝日
- ・年末年始等(12月27日～1月3日)

[施 設]

- ・鉄筋3階建
(昭和52年4月竣工、昭和56年5月増築)
- ・延床面積 1,980㎡
 - 閲覧スペース 1,251㎡
 - サービススペース 159㎡
 - 収蔵スペース 189㎡
 - 事務室等 238㎡
 - その他 143㎡
- ・総座席数 131席
- ・収容可能冊数 192,000冊



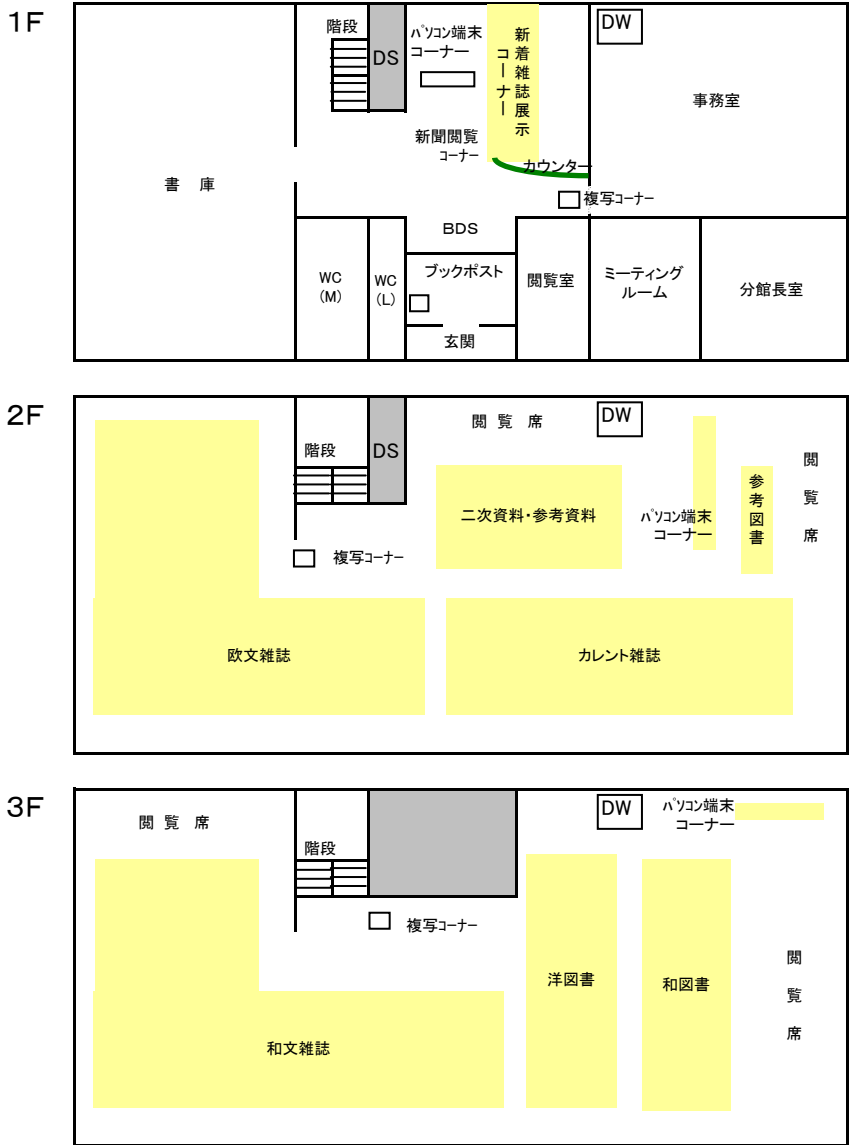
閲覧室



新着雑誌展示コーナー

桜ヶ丘分館

施設		内容	座席数
1階	カウンター	貸出・返却、利用案内等	10
	パソコン端末コーナー、新聞閲覧コーナー	利用者用公開端末2台、出力用端末1台、カラー複写機1台	
	新着雑誌展示コーナー	新着雑誌	
	書庫(集密書架)	雑誌バックナンバー	
	複写コーナー	カラー複写機1台	
	視聴覚室	テレビデオ(DVD対応)2台	
	分館長室、事務室		
2階	開架閲覧室	参考図書、二次資料、カレント雑誌、欧文雑誌バックナンバー	66
	パソコン端末コーナー	利用者用公開端末12台	
	複写コーナー	複写機2台	
3階	開架閲覧室	図書、和文雑誌バックナンバー	55
	パソコン端末コーナー	利用者用公開端末3台	
	複写コーナー	複写機1台	



附属図書館案内

水産学部分館



[場 所]

〒890-0056 鹿児島市下荒田四丁目50番20号

TEL 099-286-4051

FAX 099-286-4053

[開館時間]

月～金曜日 8:30～20:00

土 曜 日 10:00～17:00

[休 館 日]

・日曜日、国民の祝日

・年末年始等(12月27日～1月3日)

[施 設]

・鉄筋2階建(昭和45年2月竣工)

・延床面積 849㎡

 閲覧スペース 307㎡

 サービススペース 47㎡

 収蔵スペース 248㎡

 事務室等 113㎡

 その他 134㎡

・総座席数 52席

・収容可能冊数 41,000冊



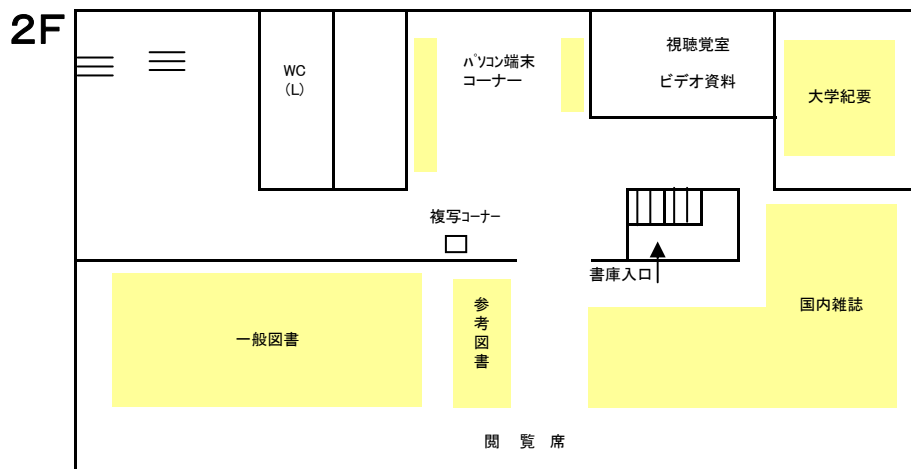
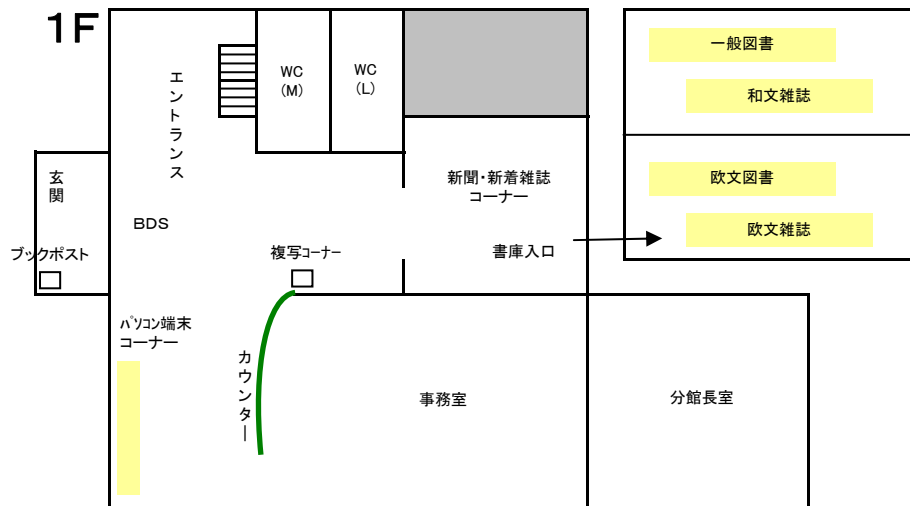
エントランス



閲覧室

水産学部分館

施設		内容	座席数
1階	カウンター	貸出・返却、利用案内等	4
	パソコン端末コーナー	利用者用公開端末4台、CD-ROM視聴端末1台	
	新聞・新着雑誌コーナー	新聞、新着雑誌	
	複写コーナー	カラー複写機1台	
	分館長室、事務室		
2階	開架閲覧室	図書、参考図書、国内雑誌、大学紀要・試験場報告等	48
	パソコン端末コーナー	利用者用公開端末8台、出力用端末1台	
	視聴覚室	通信衛星(CS)放送(BBC、CNN、放送大学)、ビデオ視聴装置	
	複写コーナー	カラー複写機1台	
書庫	1層・2層	稀有図書、雑誌バックナンバー	



図書館情報サービス

学術情報ネットワークやキャンパス情報ネットワークの整備が進み、附属図書館もネットワークを介した高度な情報提供サービスの強化・充実に努めている。

業務システムの自動化はもとより、電子図書館の機能やマルチメディア情報等を取入れた高度な利用者サービスを行っている。

情報サービスの歩み

●業務電算化の開始

昭和 53 年 3 月、日本電気 ACOS-200 を導入し、業務電算化を開始した。対象業務は中央図書館の受入業務(図書・雑誌の発注、受入、支払・予算管理等)及び運用業務(貸出・返却・予約等)とし、目録業務を除く図書館業務のトータルシステム化を実現した。

●第二期業務電算化:OPAC サービス開始

昭和 63 年 4 月、図書館システムは情報処理センターのコンピュータシステム(IBM3081-K32)の一環としてIBM の図書館業務システム DOBIS/E をベースに鹿児島大学図書館システム KIND を開発した。これは単に図書館業務のトータルシステム化を目指しただけでなく、利用者サービスの拡大を目標とした。情報処理センターのコンピュータ資源を共用することにより、キャンパス情報ネットワークを利用した OPAC(本学蔵書検索)、電子掲示板、利用案内、学外資料申込、貸出予約、電子メール等の先進的な情報サービスを実現した。

平成 4 年 12 月、情報処理センターのホスト・コンピュータは IBM3090/18S に更新され、KIND もハード・ソフト面で強化された。同時にネットワーク環境も整備され、インターネット接続が可能となり、国内外の図書館や学術機関から情報を得ることが可能になった。

●第三期業務電算化:クライアント・サーバ型システム

平成 8 年 1 月、総合情報処理センターのシステムは UNIX-ワークステーションによるクライアント・サーバ型の機種に更新され、図書館システムは、UNIX サーバによる富士通 ILIS/X-WR が導入された。

平成 12 年 3 月、総合情報処理センターの電算機システム更新に伴い、図書館システムは、WindowsNT サーバによる NTT データの NALIS が導入され、業務の一層の自動化が実現された。また、利用者端末は、これまでの 20 台から 35 台に増強され、端末自体の保全とネットワーク利用でのセキュリティが強化された。

●キャンパス情報ネットワーク利用による文献情報検索サービス開始

平成 6 年 8 月、桜ヶ丘分館に文献情報検索システム(OPTI-NET)を導入し、キャンパス情報ネットワークを利用した MEDLINE 及び医学中央雑誌のサービスを開始した。

平成 7 年 3 月、中央図書館に文献情報検索システム(Silver Platter 社、ERL : Electronic Reference Library)を導入し、MEDLINE、AGRICOLA 等のデータベースのサービスを始めた。

平成 9 年 2 月、中央図書館に文献情報検索システム(ERL)を増設し、図書館ホームページからの文献情報検索サービスを開始した。新たに Current Contents、Life

Science/Clinical Medicine のサービスを始めた。

平成 10 年 11 月、WindowsNT サーバによる文献情報検索システムを導入し、図書館ホームページからの医学中央雑誌、雑誌記事索引等の検索サービスを始めた。

●電子図書館システムの導入

平成 13 年 3 月、電子的情報の収集・検索システム(電子図書館システム)を導入した。当システムは、平成 12 年度補正予算により全国 10 大学に措置されたものである。これにより、本学の電子図書館機能の利用環境は飛躍的に整備された。本学で導入したシステムの構成は以下のとおりである。

- 1.電子化情報データベースシステム
蔵書検索、貴重書検索、研究成果検索、学位論文検索、横断検索(Z39.50)、音楽資料閲覧
- 2.文献情報提供システム(ERL サーバ、CD-Terminal サーバ、ことといサーバ)
- 3.デジタルライブラリーシステム(図書館向 CD-ROM(DVD-ROM)視聴設備)
- 4.文献画像伝送システム(Epicwin7000 導入)
- 5.利用者用公開端末(20 台)

平成 13 年度は、電子化情報データベースシステムのコンテンツ整備を行った。

- 1.貴重書目録及び画像データ(玉里文庫、岩元文庫、松本文庫)
- 2.音楽資料(エルンスト・ブツェル先生の楽譜及び音楽データ)
- 3.南西地域データベース(南西地域研究資料センター報告第 25 号(1980)-56 号(1996)の資料目録)

●多言語対応版システム

平成 17 年 2 月、図書館業務システムを更新し多言語対応の性能を強化した。これにより蔵書検索システムにおける中国語書誌、韓国語書誌のデータへの対応を実現した。

●電子ジャーナルサービスの導入と機能強化

平成 11 年 3 月から電子ジャーナルの収集と提供を開始し、平成 14 年 1 月に、複数の大学図書館等からなる電子ジャーナルコンソーシアム契約に拠る電子ジャーナルサービスを導入した。

平成 17 年 6 月、従来の電子ジャーナルサービスの機能を強化し、収録タイトル数の大幅な増強と OPENURL による文献情報データベースとのリンクサービスを開始した。

●鹿児島大学リポジトリ

国立情報学研究所の平成 18 年度委託事業として、鹿児島大学研究者の教育・研究成果を保存し、社会に広く公開することを目的としたリポジトリシステムを構築し、平成 19 年 4 月より運用を開始した。

附属図書館ホームページ(<http://www.lib.kagoshima-u.ac.jp/>)

平成8年1月、図書館ホームページを開設し、OPAC(本学蔵書検索)、利用案内等の情報発信を実現した。現在は文献情報データベース、電子ジャーナル、電子化された貴重資料等も提供している。この他オンラインによる文献複写サービス、図書の貸出予約サービス等を提供している。



携帯電話版図書館ホームページ
(<http://www.lib.kagoshima-u.ac.jp/>)

図書館ホームページの携帯電話対応版。
以下のメニューを提供している。

- 1.開館時間の案内
- 2.休館予定日
- 3.蔵書検索
- 4.予約・貸出状況の照会

学術ポータル

オンラインによる各種図書館サービスの受付のほか、データベース・電子ジャーナル、本学所蔵資料の電子化事業等、学術情報基盤の整備をすすめている。

●契約データベース

データベース名	分野	収録期間	アクセス数
ASFA (Aquatic Science & Fisheries Abstracts)	水産学	1971-	無制限
JCR (Journal Citation Reports)	総合	2002-	無制限
LEX/DB Internet	法律情報	****	10
LexisNexis Academic	総合	****	無制限
Web of Science	総合	1990-	無制限
CiNii (NII論文情報ナビゲータ)	総合	****	無制限
医学中央雑誌	医学	1983-	12
聞蔵Ⅱビジュアル	朝日新聞	1945-	1

上記の外、アクセスフリー(無料)のデータベース等を随時、調査・収集し、図書館ホームページにて紹介・提供している。

●電子ジャーナル

電子媒体による、雑誌論文のフルテキストを提供している。平成 17 年度からは、有料契約誌以外のタイトルについても積極的に収集し、平成 19 年 4 月現在の利用可能タイトル数は、約 8,700 種類となっている。

	アグリゲータ	出版社等	タイトル数
有料誌	Science Direct	Elsevier	2,642
	Blackwell Synergy	Blackwell	905
	Wiley-InterScience	John Wiley	543
	Springer LINK	Springer	1,701
	Nature	Nature Publishing	1
	Science	American Assoc. Adv.	1
	ACS Web Editions	American Chemical Society	34
無料誌	Pubmed Central	The National Library of Medicine	66
	Directory of Open Access Journals	Free Access タイトル	2,341
	Bioline International	Free Access タイトル	37
	JSTAGE	Free Access タイトル	285
	Highwire Press	Highwire	189

図書館情報サービス

● 特殊コレクションのデータベース

附属図書館で所蔵している古書籍の目録、楽譜資料の画像・音声データ、学内で作成された文献目録を学外に向けて「電子化情報提供システム(平成13年3月導入)」として公開・提供している。以下のメニューが利用可能。



【貴重書検索】

以下の古書籍についての所蔵目録データベース。

- ・玉里文庫：島津久光及び玉里島津家の旧蔵書 (約18,900冊) * 一部書籍については原本画像あり
- ・岩元文庫：旧制第一高等学校教授であった岩元禎氏の旧蔵書 (和漢書: 4,515冊)
- ・松本文庫：旧制第八高等学校漢文学教授であった松本亦一氏の旧蔵書 (2,186冊)

【南西DB (南西地域文献データベース)】

平成7年度まで活動していた「鹿児島大学南西地域研究資料センター」で作成した日本の南西地域(鹿児島県本土、奄美、沖縄等)に関する文献目録データベース。

【横断検索】

OPAC、貴重書、南西DBの3つのデータベースを1度に検索できる統合的な目録検索機能。

【音楽資料】

エルンスト・プッチェル(旧制第七高等学校教師)の作品紹介。楽譜の参照と音楽データの再生が可能

● 貴重資料の電子化事業

電子図書館の機能の充実・強化に向けて、玉里文庫(島津久光及び玉里島津家の旧蔵書)資料の電子化をすすめており、現在まで下表のとおりマイクロ化と電子化(CD-R)を実施した。平成16年度は特に資料的価値の高い絵図の中から5点を選び超高精細画像化を実現、WWW上に公開している。現在も継続して原本の電子化とWWW上での一般公開事業をすすめている。

年度	電子化した分野	点数	冊数
平成9年度	薩摩藩関係資料	146	707
平成10年度	国書及び絵図関係資料	76	539
平成11年度	洋学関係資料	137	585
平成12年度	有職故実関係資料	217	552

玉里文庫絵図・超高精細画像



玉里文庫の中から、特に資料的価値の高い絵図5点を選び、電子画像化している。精細な画像のまま画面上で自由に拡大・縮小・スクロールしながら閲覧することが出来る。

【収録資料】

- ・文政五年鹿児島城絵図(ふんせいごねんかごしまじょうえず)
- ・三州割拠図(さんしゅうかつきよず)
- ・蝦夷蘭境輿地全図(えぞこうきょうよちぜんず)
- ・御江戸大絵図(おおえどおおえず)
- ・琉球人行粧之図(りゅうきゅうじんぎょうしょうのず)

●貴重書公開展図録解題データベース



附属図書館で開催している貴重書公開事業の図録(パンフレット)に執筆・掲載された鹿児島大学教員の解説文 339 点を画像付きで公開している。

[おもな収録資料]

薩摩藩出版資料

- ・成形図説(せいけいずせつ)
- ・本草質問(ほんぞうしつもん)
- ・三国名勝図会(さんごくめいしようずえ)

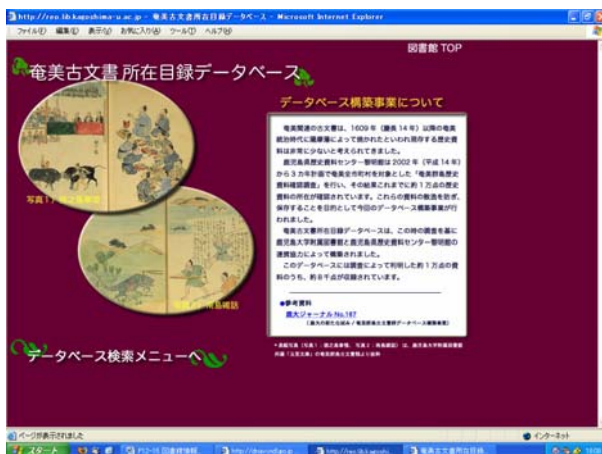
歴史書

- ・通俗国史(つうぞくこくし)
- ・島津国史(しまづこくし)

文芸書

- ・源氏物語(室町末期写本)(げんじものがたり)
- ・古今和歌集(近世初期写本)(こきんわかしゅう)

●奄美古文書所在目録データベース



鹿児島県歴史資料センター黎明館が平成 14～16 年度に実施した奄美群島歴史資料確認調査の結果を鹿児島大学附属図書館が平成 18 年度にデータベース化した。奄美地方の各機関に所蔵されている古文書類の所在情報、約 8000 件を収録している。

[おもな収録資料]

琉球王府時代資料

- ・琉球王府辞令書(ノ口辞令、役人辞令)

薩摩藩時代資料

- ・大島代官記
- ・沖永良部島代官系図

米国軍政期資料

- ・米国軍政府布告集

図書館サービス

開館状況及び入館者(平成18年度)

■開館状況

	開館日数				夜間開館(月一金)		
	平日	土曜	日曜	合計	日数	時間数	備考
中央図書館	235	35	35	305	161	523	17:00-20:00(21:00)
桜ヶ丘分館	240	51	49	340	239	956	17:00-21:00
水産学部分館	238	48	—	286	170	510	17:00-20:00

■入館者数

(単位:人数)

	総入館者数					
	平日			土曜日	日曜日	合計
	17:00まで	17:00以降	計			
中央図書館	267,236	78,619	345,855	20,675	22,496	389,026
桜ヶ丘分館	71,744	33,652	105,396	7,709	8,419	121,524
水産学部分館	26,710	5,929	32,639	2,400	—	35,039
合計	365,690	118,200	483,890	30,784	30,915	545,589

[土曜日:開館時間] 中央図書館 10:00-17:00(18:00) 桜ヶ丘分館 10:00-18:00 水産学部分館 10:00-17:00

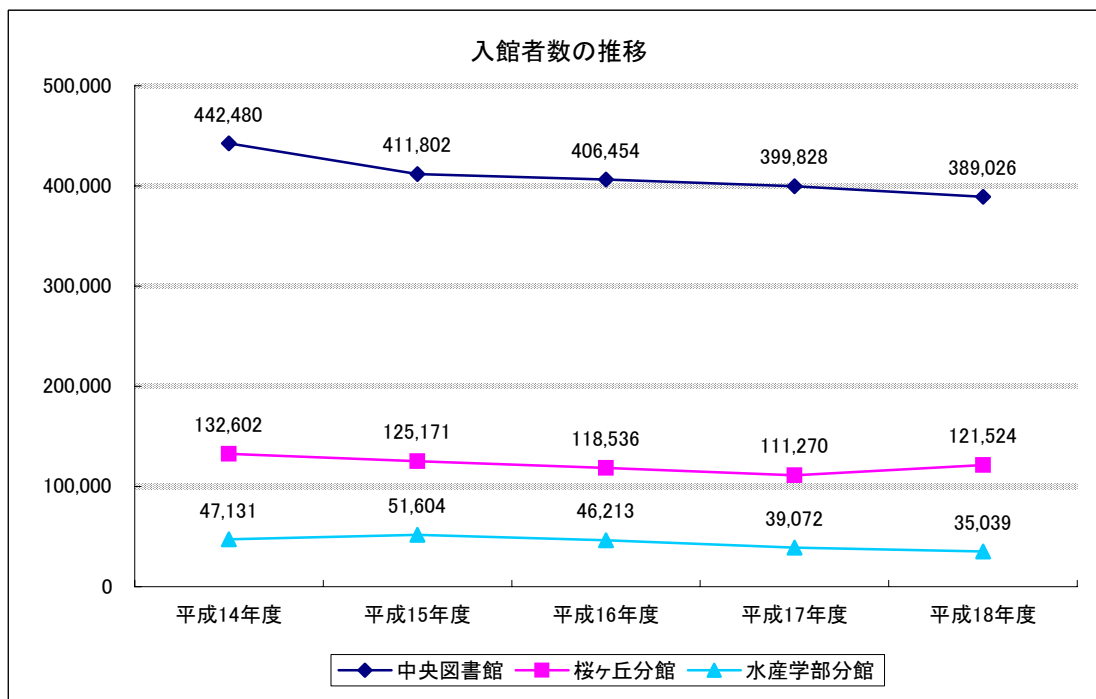
[日曜日:開館時間] 中央図書館 10:00-17:00(18:00) 桜ヶ丘分館 10:00-18:00

■主なサービス対象者

(単位:人数)

	学 生				教 職 員			合計
	学 部	大学院	その他	計	教員	その他の職員	計	
中央図書館	9,368	1,831	248	11,447	1,153	2,130	3,283	14,730
桜ヶ丘分館	1,430	521	138	2,089	423	1,517	1,940	4,029
水産学部分館	618	200	11	829	57	69	126	955

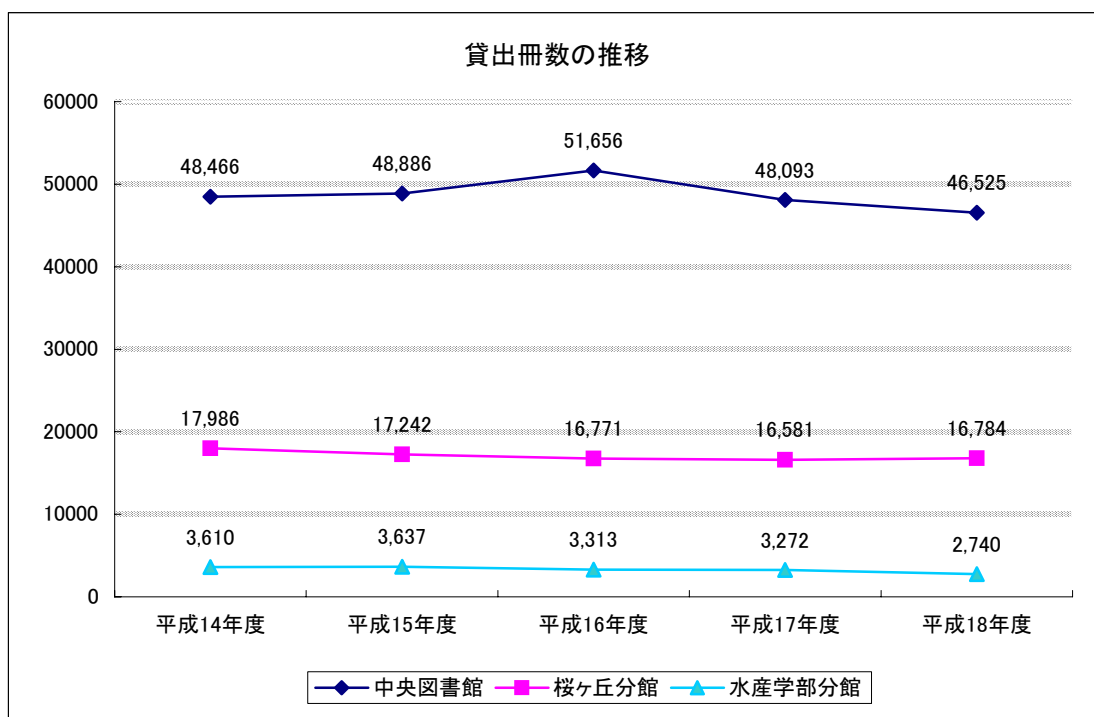
中央図書館: 全学の学生・教職員



館外貸出状況(平成18年度)

■館外貸出状況

	人 数				冊 数			
	学 生	教職員	学外者	合 計	学 生	教職員	学外者	合 計
中央図書館	21,810	2,148	736	24,694	40,654	4,420	1,451	46,525
桜ヶ丘分館	8,677	1,458	0	10,135	13,596	3,188	0	16,784
水産学部分館	1,481	196	21	1,698	2,344	365	31	2,740
合 計	31,968	3,802	757	36,527	56,594	7,973	1,482	66,049



■貸出規則

	利用者区分	図書(注1)			雑誌(注2)	
		期間	冊数	更新回数	期間	冊数
中央図書館	職員・大学院学生・名誉教授	30日	20冊	1回	2日間	3冊
	学生	14日	5冊			
	定(停)年又は勸奨により退職した職員	30日	10冊			
	学外者	14日	3冊		不可	
桜ヶ丘分館	職員・大学院学生・名誉教授	7日	10冊	2回	2時間	3冊
	学生		3冊			
	定(停)年又は勸奨により退職した職員		10冊			
水産学部分館	職員・大学院学生・名誉教授	30日	20冊	1回	2日間	3冊
	学生	14日	3冊			
	定(停)年又は勸奨により退職した職員	30日	10冊			
	学外者	14日	3冊		不可	

(注1)桜ヶ丘分館は製本雑誌を含む(但し、製本雑誌は更新できない)

(注2)桜ヶ丘分館は未製本雑誌。

図書館サービス

レファレンス・サービス及び文献複写(平成18年度)

■レファレンス・サービス

(単位:件数)

	利用者別				業務内容別			
	学内者		学外者	計	所在調査	事項調査	利用指導	計
	学生	教職員						
中央図書館	1,402	376	615	2,393	1,037	414	942	2,393
桜ヶ丘分館	465	797	515	1,777	1,155	21	601	1,777
水産学部分館	888	222	34	1,144	453	11	680	1,144
合計	2,755	1,395	1,164	5,314	2,645	446	2,223	5,314

■複写サービス

	利用者別(件数)			複写形態別(枚数)		合計
	館内	相互利用	計	電子複写	マイクロフィルム	
中央図書館	14,243	5,073	19,316	135,978	108	136,086
桜ヶ丘分館	7,254	3,627	10,881	64,865		64,865
水産学部分館	986	493	1,479	8,780	0	8,780
合計	22,483	9,193	31,676	209,623	108	209,731

相互利用(平成18年度)

■図書の貸借

(単位:件数)

	貸出			借受		
	キャンパス間	学外	計	キャンパス間	学外	計
中央図書館	30	365	395	26	596	622
桜ヶ丘分館	19	31	50	30	41	71
水産学部分館	13	12	25	5	11	16
合計	62	408	470	61	648	709

■文献複写受付

(単位:件数)

	キャンパス間			学外			合計
	公費	私費	計	公費	私費	計	
中央図書館	151	115	266	2,636	2,171	4,807	5,073
桜ヶ丘分館	156	182	338	1,027	2,262	3,289	3,627
水産学部分館	48	18	66	216	211	427	493
合計	355	315	670	3,879	4,644	8,523	9,193

■文献複写依頼

(単位:件数)

	キャンパス間			学外				計	合計
	公費	私費	計	国内		国外			
				公費	私費	公費	私費		
中央図書館	175	192	367	1,617	2,254	40	0	3,911	4,278
桜ヶ丘分館	146	102	248	3,116	1,979	30	14	5,139	5,387
水産学部分館	34	22	56	98	71	3	0	172	228
合計	355	316	671	4,831	4,304	73	14	9,222	9,893

情報リテラシー支援

附属図書館では情報リテラシー支援として、平成18年度は以下のコースを実施した。

また、授業やゼミの一環として要請がある場合も随時実施している。

- 図書館ツアー : 利用案内、館内の施設案内、蔵書検索(OPAC)説明
- 蔵書検索法 : 学内蔵書及び全国大学等の蔵書検索法の紹介及び演習
- 文献検索法 : 国内の学術文献等の調査方法の紹介及び演習
外国の学術論文等の調査方法の紹介及び演習
電子ジャーナルの利用方法の紹介
- レポート作成 : レポートの書き方に関するビデオ上映及び参考図書紹介

	図書館ツアー		蔵書検索法		文献検索法		レポート作成	
	回数	延べ人数	回数	延べ人数	回数	延べ人数	回数	延べ人数
中央図書館	24	463	27	536	13	216	14	141
桜ヶ丘分館	4	77	4	77	4	77	-	-
水産学部分館	-	-	1	13	2	21	-	-

図書館の公開(一般市民へのサービス)

附属図書館では、一般市民の生涯学習を支援するために図書館サービスを行っており、多くの市民に利用されている。

中央図書館及び水産学部分館においては、館内に配置している資料の閲覧、参考調査、文献複写等に加えて、図書の貸出を実施している。一般市民が直接来館し身分証明書等を提示して申し込めば、「図書館利用票」を発行し、貸出を行っている。

桜ヶ丘分館においては、館内に配置している資料の閲覧、参考調査、文献複写等のサービスをしている。

■ 学外者利用状況 *カウンターに申し出た人数 (単位:人数)

	平成16年度	平成17年度	平成18年度
中央図書館	2,168	1,808	2,666
桜ヶ丘分館	909	1,462	1,246
水産学部分館	57	58	34
合計	3,134	3,328	3,946
学外者「図書館利用票」 登録人数	237	317	320

図書館サービス

附属図書館貴重書公開事業

回次	展示会テーマ	開催日	開催場所
第1回 (平成11年度)	薩摩の文化遺産 玉里文庫展	平成11年11月4日－10日	中央図書館
	■ 記念講演会 演題・講師		
	『玉里文庫の諸相－洋学から江戸文化まで－』 中山右尚(教育学部教授)	平成11年11月6日	中央図書館
	『玉里文庫にみる大名文化と島津久光』 原口 泉(法文学部教授)	平成11年11月7日	中央図書館
第2回 (平成12年度)	江戸のまなざし 薩摩の名所図会展	平成12年11月4日－9日	中央図書館
	■ 記念講演会 演題・講師		
	『玉里文庫の名所図会』 丹羽謙治(法文学部助教授)	平成12年11月4日	中央図書館
	『三国名勝図会と新鹿児島百景』 原口 泉(法文学部教授)	平成12年11月5日	中央図書館
	薩摩の文化遺産 玉里文庫展	平成12年11月17日－19日	鹿児島県立 図書館奄美分館
	■ 記念講演会 演題・講師		
『玉里文庫の諸相－洋学から江戸文化まで－』 中山右尚(教育学部教授)	平成12年11月19日	鹿児島県立 大島高等学校 和親館	
『玉里文庫と奄美資料』 原口 泉(法文学部教授)			
第3回 (平成13年度)	江戸の趣味生活 薩摩の大名文化 重豪の時代展	平成13年10月24日－30日	中央図書館
		平成13年11月8日－11日	川内市歴史資料館
	■ 記念講演会 演題・講師		
	『薩摩の植物図譜－「質問本草」について－』 高津 孝(法文学部教授)	平成13年10月28日	中央図書館
	『重豪時代の学藝－新出資料をめぐって－』 丹羽謙治(法文学部助教授)		
『島津重豪の生活文化－薩摩のハイカラ事情－』 原口 泉(法文学部教授)	平成13年11月11日	川内市 歴史資料館	
『新田神社文書について』 日隈正守(教育学部助教授)			
第4回 (平成14年度)	玉里文庫の絵図・地図展 －絵図に見る幕末日本－	平成14年10月24日－27日	中央図書館
		平成14年11月2日－4日	国分市シビックセンター
	■ 記念講演会 演題・講師		
	『江戸の滑稽絵本－悦鼻扇蝦夷押領の世界－』 中山右尚(教育学部教授)	平成14年10月27日	中央図書館
	『地図あれこれ』 塚田公彦(教育学部教授)		
『絵図の中の幕末日本』 原口 泉(法文学部教授)	平成14年11月4日	国分市 シビックセンター	
『大隅国正八幡宮に関する一考察』 日隈正守(教育学部助教授)			

回次	展示会テーマ	開催日	開催場所
第5回 (平成15年度) 	産業考古学と斉彬の時代	平成15年11月5日－9日	中央図書館
		平成15年11月21日－23日	加世田市民会館
	■ 記念講演会 演題・講師		
	『幕末から明治初期の薩摩焼』 渡辺芳郎(法文学部助教授)	平成15年11月9日	中央図書館
	『集成館事業を読み解く －産業考古学の視点から－』 長谷川雅康(教育学部教授)		
『新田八幡宮の阿多郡支配について』 日隈正守(教育学部助教授)	平成15年11月23日	加世田市民会館	
『いろは歌の歴史世界 一歩く道・学ぶ道－』 原口 泉(法文学部教授)			
第6回 (平成16年度) 	絵本を旅する ー江戸絵入り本の世界ー	平成16年11月17日－21日	中央図書館
		平成16年12月3日－5日	出水市中央公民館
	■ 記念講演会 演題・講師		
	『奥入れ道具としてのやまと絵』 下原美保(教育学部助教授)	平成16年11月21日	中央図書館
	『子ども観が絵本の誕生に与えた影響 －日本とイギリスを比較する－』 小谷裕幸(法文学部教授)		
『出水郷士の読書と芸能』 丹羽謙治(法文学部助教授)	平成16年12月5日	出水市 中央公民館	
『世界史の中の出水 －天保改革から維新へー』 原口 泉(法文学部教授)			
第7回 (平成17年度) 	海が運んだ中世かごしま ー陶磁器・中国銭・書籍が語る東アジア文明ー	平成17年11月2日－6日	中央図書館
		平成17年11月18日－20日	志布志町文化会館
	■ 記念講演会 演題・講師		
	『中世東アジアにおける銭貨流通』 大田由紀夫(法文学部助教授)	平成17年11月6日	中央図書館
	『南九州と中世・近世文学』 丹羽謙治(法文学部助教授)		
『島津荘と日宋貿易 －志布志・隼人・金峰町域を中心に－』 日隈正守(教育学部助教授)	平成17年11月20日	志布志町 文化会館	
『志布志大慈寺と京都・中国』 原口 泉(法文学部教授)			
第8回 (平成18年度) 	描かれた自然ー江戸の植物図ー	平成18年10月18日－22日	中央図書館
		平成18年11月17日－19日	指宿市考古博物館
	■ 記念講演会 演題・講師		
	『狂歌絵本と植物画など』 中山右尚(教育学部教授)	平成18年10月22日	中央図書館
	『近世の花鳥画について』 下原美保(教育学部助教授)		
『質問本草の植物をめぐって』 堀田満(本学名誉教授)	平成18年11月19日	指宿市 考古博物館	
『島津斉彬の植物研究と天璋院篤姫』 原口 泉(法文学部教授)			

資料の収集

蔵書

■配置場所別蔵書数

(平成19年4月1日現在)

配架場所		図書(冊数)			雑誌(総種類数)		
		和漢書	洋書	計	和漢書	洋書	計
中央図書館	図書館配架	358,297	123,550	481,847	14,035	6,015	20,050
	研究用貸出						
	法文学部・司法政策研究科	101,171	35,654	136,825	1,874	671	2,545
	教育学部	137,341	32,752	170,093	2,215	630	2,845
	理学部	8,882	19,032	27,914	211	414	625
	工学部	41,732	11,978	53,710	795	449	1,244
	農学部・連合農学研究科	44,693	5,638	50,331	732	380	1,112
	共通教育棟(旧教養部)	67,845	44,080	111,925	661	580	1,241
	保健管理センター	215	34	249	13	3	16
	多島圏研究センター	638	4,227	4,865	10	18	28
	学術情報基盤センター	196	23	219	34	5	39
	アイソトープ総合センター	8	0	8	1	0	1
	留学生センター	18	0	18	5	0	5
	地域共同研究センター	39	0	39	0	0	0
	埋蔵文化財調査室	283	34	317	15	0	15
	総合研究博物館	768	170	938	19	8	27
	生命科学資源開発センター	12	4	16	0	0	0
	生涯学習教育センター	72	1	73	2	0	2
	知的財産本部	28	1	29	3	0	3
	教育センター	55	0	55	2	1	3
FSRC(先端医療)	0	2	2	2	7	9	
VBL	0	0	0	3	0	3	
小計	403,996	153,630	557,626	6,597	3,166	9,763	
計	762,293	277,180	1,039,473	20,632	9,181	29,813	
桜ヶ丘分館	図書館配架	68,948	58,628	127,576	3,502	2,247	5,749
	研究用貸出 医歯学総合研究科・医学部・歯学部	37,118	23,085	60,203	779	955	1,734
	計	106,066	81,713	187,779	4,281	3,202	7,483
水産学部分館	図書館配架	19,778	5,573	25,351	1,956	941	2,897
	研究用貸出 水産学部	28,863	8,220	37,083	357	149	506
	計	48,641	13,793	62,434	2,313	1,090	3,403
合計	図書館配架	447,023	187,751	634,774	19,493	9,203	28,696
	研究用貸出	469,977	184,935	654,912	7,733	4,270	12,003
	合計	917,000	372,686	1,289,686	27,226	13,473	40,699

■分野別図書構成(冊数)

(平成19年4月1日現在)

区分	総記	哲学	歴史	社会科学	自然科学	技術	産業	芸術	言語	文学	合計	
和漢書	中央図書館	66,453	43,383	76,738	206,088	112,752	73,339	55,738	29,377	28,108	70,317	762,293
	桜ヶ丘分館	1,027	1,833	694	5,412	91,802	1,192	367	630	1,744	1,365	106,066
	水産学部分館	1,741	446	1,502	10,317	11,915	7,502	12,699	815	1,088	616	48,641
	計	69,221	45,662	78,934	221,817	216,469	82,033	68,804	30,822	30,940	72,298	917,000
洋書	中央図書館	15,698	18,809	16,862	52,687	83,258	19,581	19,677	4,524	13,256	32,828	277,180
	桜ヶ丘分館	858	346	114	653	78,637	95	77	78	431	424	81,713
	水産学部分館	578	101	243	727	5,439	2,250	3,888	229	273	65	13,793
	計	17,134	19,256	17,219	54,067	167,334	21,926	23,642	4,831	13,960	33,317	372,686
合計	86,355	64,918	96,153	275,884	383,803	103,959	92,446	35,653	44,900	105,615	1,289,686	

年間受入資料数(平成18年度)

■ 図書(冊数)

配架場所		購入			製本			寄贈・管理換・供用換			合計		
		和書	洋書	計	和書	洋書	計	和書	洋書	計	和書	洋書	計
中央 図書館	図書館配架	2,973	522	3,495	46	25	71	1,375	112	1,487	4,394	659	5,053
	法文学部・司法政策研究科	950	297	1,247	0	0	0	0	0	0	950	297	1,247
	教育学部	222	41	263	0	0	0	13	7	20	235	48	283
	理学部	37	7	44	0	0	0	0	2	2	37	9	46
	工学部	124	6	130	9	3	12	5	1	6	138	10	148
	農学部	149	43	192	0	0	0	1	0	1	150	43	193
	共通教育	353	85	438	0	0	0	0	27	27	353	112	465
	多島圏研究センター	68	4	72	0	0	0	0	0	0	68	4	72
	留学生センター	5	0	5	0	0	0	0	0	0	5	0	5
	総合研究博物館	65	6	71	0	0	0	0	0	0	65	6	71
	教育センター	41	0	41	0	0	0	15	0	15	56	0	56
小計	2,014	489	2,503	9	3	12	34	37	71	2,057	529	2,586	
小計	4,987	1,011	5,998	55	28	83	1,409	149	1,558	6,451	1,188	7,639	
桜ヶ丘 分館	図書館配架	1,068	97	1,165	281	801	1,082	130	103	233	1,479	1,001	2,480
	研究用貸出	139	100	239	277	570	847	12	2	14	428	672	1,100
	計	1,207	197	1,404	558	1,371	1,929	142	105	247	1,907	1,673	3,580
水産学 部分館	図書館配架	235	10	245	16	33	49	226	43	269	477	86	563
	研究用貸出	22	5	27	0	0	0	0	0	0	22	5	27
	計	257	15	272	16	33	49	226	43	269	499	91	590
合計	図書館配架	4,276	629	4,905	343	859	1,202	1,731	258	1,989	6,350	1,746	8,096
	研究用貸出	2,175	594	2,769	286	573	859	46	39	85	2,507	1,206	3,713
	計	6,451	1,223	7,674	629	1,432	2,061	1,777	297	2,074	8,857	2,952	11,809

■ 雑誌(種類数)

配架場所		購入			寄贈・管理換			合計		
		和書	洋書	計	和書	洋書	計	和書	洋書	計
中央 図書館	図書館配架	273	434	707	2,578	127	2,705	2,851	561	3,412
	法文学部	444	282	726	18	4	22	462	286	748
	教育学部	229	118	347	9	0	9	238	118	356
	理学部	9	5	14	0	0	0	9	5	14
	工学部	144	79	223	18	0	18	162	79	241
	農学部	235	80	315	1	0	1	236	80	316
	連合大学院	3	0	3	0	0	0	3	0	3
	司法政策研究科	0	1	1	0	0	0	0	1	1
	共通教育	70	61	131	1	1	2	71	62	133
	保健管理センター	12	0	12	0	0	0	12	0	12
	多島圏研究センター	2	7	9	0	0	0	2	7	9
	アイソトープ総合センター	1	0	1	0	0	0	1	0	1
	留学生センター	4	0	4	0	0	0	4	0	4
	総合博物館	5	3	8	0	0	0	5	3	8
	生涯学習教育研究センター	2	0	2	0	0	0	2	0	2
	知的財産本部	3	0	3	0	0	0	3	0	3
	VBL	3	0	3	0	0	0	3	0	3
	FSRC	0	3	3	0	0	0	0	3	3
教育センター	2	0	2	0	0	0	2	0	2	
小計	1,168	639	1,807	47	5	52	1,215	644	1,859	
小計	1,441	1,073	2,514	2,625	132	2,757	4,066	1,205	5,271	
桜ヶ丘 分館	図書館配架	54	56	110	505	86	591	559	142	701
	研究用貸出	291	300	591	8	24	32	299	324	623
	計	345	356	701	513	110	623	858	466	1,324
水産学 部分館	図書館配架	40	18	58	388	71	459	428	89	517
	研究用貸出	44	23	67	8	2	10	52	25	77
	計	84	41	125	396	73	469	480	114	594
合計	図書館配架	367	508	875	3,471	284	3,755	3,838	792	4,630
	研究用貸出	1,543	980	2,523	451	102	553	1,994	1,082	3,076
	計	1,910	1,488	3,398	3,922	386	4,308	5,832	1,874	7,706

資料の収集

図書館資料費(平成18年度)

■ 部局別図書資料費

(単位:千円)

予算区分	図書購入費			雑誌・その他の消耗品の資料費			製本費			電子的資料費			合計				
	和書	洋書	計	和書	洋書	計	和書	洋書	計	和書	洋書	計	和書	洋書	計		
中央図書館	図書館	4,473	614	5,087	3,412	16,185	19,596	108	5	112	2,548	112,595	115,143	10,541	129,399	139,939	
	法文学部	7,542	3,064	10,607	5,181	5,914	11,095	0	0	0	0	0	0	12,723	8,978	21,701	
	教育学部	1,466	1,098	2,564	2,730	3,774	6,504	0	0	0	0	162	162	4,196	5,034	9,231	
	理学部	243	194	436	621	5,337	5,958	0	0	0	0	1,608	1,608	864	7,138	8,002	
	工学部	843	46	888	2,641	8,826	11,467	75	49	124	0	948	948	3,558	9,869	13,427	
	農学部	811	281	1,092	2,865	3,797	6,662	0	0	0	0	244	244	3,676	4,321	7,997	
	連合大学院	0	0	0	129	0	129	0	0	0	0	49	49	129	49	178	
	司法政策研究科	492	92	584	5,800	4,145	9,945	0	0	0	0	0	0	6,292	4,238	10,530	
	教育センター	1,109	63	1,172	19	0	19	0	0	0	0	0	0	1,128	63	1,191	
	部局	保健管理センター	0	0	0	165	0	165	0	0	0	0	0	165	0	165	
	産学官連携推進機構(VBL)	0	0	0	34	0	34	0	0	0	0	0	0	34	0	34	
	多島圏研究センター	282	98	380	8	281	289	0	0	0	0	0	0	290	379	669	
	FSRCアイソトープ	0	0	0	2	0	2	0	0	0	0	0	0	2	0	2	
	留学生センター	0	0	0	103	0	103	0	0	0	0	0	0	103	0	103	
	総合研究博物館	253	71	325	88	67	155	0	0	0	0	0	0	341	139	480	
	FSRC(先端医療)	0	0	0	0	384	384	0	0	0	0	0	0	0	384	384	
	FSRC(動物施設)	0	0	0	11	69	79	0	0	0	0	0	0	11	69	79	
	生涯学習教育センター	0	0	0	18	0	18	0	0	0	0	0	0	18	0	18	
	産学官連携推進機構(知的財産本部)	0	0	0	28	0	28	0	0	0	0	0	0	28	0	28	
	稲盛経営技術アカデミー	2,216	2,973	5,188	0	0	0	0	0	0	0	0	0	2,216	2,973	5,188	
小計	15,258	7,979	23,236	20,442	32,595	53,037	75	49	124	0	3,010	3,010	35,774	43,633	79,407		
小計	19,731	8,593	28,324	23,854	48,779	72,633	182	54	236	2,548	115,605	118,154	46,315	173,032	219,347		
桜ヶ丘分館	図書館	7,610	1,420	9,030	661	6,951	7,611	441	1,294	1,735	0	0	0	8,712	9,664	18,376	
	部局	医歯学総合研究科・医学部・歯学部	1,114	1,425	2,539	6,823	20,796	27,620	530	1,177	1,707	0	431	431	8,467	23,830	32,297
	病院	251	196	447	1,107	1,441	2,548	3	0	3	0	0	0	1,362	1,636	2,998	
	部局計	1,365	1,621	2,986	7,931	22,237	30,168	533	1,177	1,710	0	431	431	9,829	25,466	35,295	
	小計	8,975	3,041	12,016	8,591	29,187	37,779	974	2,471	3,445	0	431	431	18,540	35,130	53,671	
水産学部分館	図書館	1,326	154	1,480	555	1,704	2,258	30	57	86	0	0	0	1,910	1,914	3,824	
	部局	162	44	206	513	1,930	2,443	0	0	0	0	0	0	675	1,974	2,649	
	計	1,488	198	1,686	1,067	3,633	4,701	30	57	86	0	0	0	2,585	3,888	6,473	
合計	図書館	13,410	2,188	15,598	4,627	24,839	29,465	578	1,355	1,933	2,548	112,595	115,143	21,163	140,977	162,140	
	部局	16,784	9,644	26,428	28,886	56,761	85,647	608	1,226	1,834	0	3,441	3,441	46,278	71,073	117,351	
	計	30,194	11,832	42,026	33,513	81,600	115,113	1,186	2,582	3,767	2,548	116,036	118,584	67,441	212,050	279,490	

特殊文庫／古文書

特殊文庫

文庫名	内容等	受入年度
玉里文庫	島津久光及び玉里島津家の旧蔵書 久光の直筆本、島津家編輯本、和漢書の写本類、薩摩藩関係史誌、幕末 洋学関係翻訳書の写本等 18,730冊 [配架場所]中央図書館 [目録]玉里文庫目録 昭和41年刊 玉里文庫漢籍目録 平成6年刊	昭和26年
岩元文庫	旧制第一高等学校教授であった岩元禎氏の旧蔵書 漢籍と文学・哲学関係の洋書 漢籍4,515冊、洋書826冊 [配架場所]中央図書館 [目録]岩元文庫目録 昭和43年刊	昭和30年
松本文庫	旧制第八高等学校漢文学教授であった松本亦一氏の旧蔵書 漢籍と和書、医書を多く含む 2,186冊 [配架場所]中央図書館 [目録]松本文庫目録 昭和59年刊	昭和29年
小北文庫	旧制鹿児島高等農林学校長小出満二氏が渡豪中に実業家北村寅之助 氏の助力を得て収集し、後に同校図書館に寄贈したオーストラリア、太平 洋諸島関係洋書 686冊 [配架場所]中央図書館 [目録]小北文庫目録 昭和45年刊	大正9年
小野文庫	元法政大学教授小野武夫博士の旧蔵書 農業経済、農業史、地方史を中心とするコレクション 4,127冊 [配架場所]中央図書館 [目録]小野文庫目録 昭和37年刊	昭和25年
鹿児島県 地券台帳	明治15年鹿児島県における地券発行原簿のコレクション 出水、川辺、揖宿、肝属、大隅、熊毛、馱謨、臼杵の各郡が比較的まと まっている。附属資料として共有地台帳、地価修正一筆限帳等が含 まれる 2,944冊 [配架場所]中央図書館	昭和47年

特殊文庫

【古文書】

文書	点数	文書	点数	文書	点数
市来家文書	105点	川田家文書	116点	木脇家文書	18点
山田家文書	30点	寺尾家文書	387点	伊集院家文書	17点
有馬家文書	61点	志々目家文書	37点	長野家文書	141点
斑目家文書	17点	伊勢家文書	695点	新納家文書	122点
肝付家文書	65冊	八田家文書	2巻(13点)		

※書名リストについては、図書館ホームページから閲覧できます。

大型コレクション／外国雑誌センター館

大型コレクション

コレクション名	内容等	受入年度
Siboga-Expeditie,1899-1900 (シボガ学術探検研究報告)	1899年から1900年にかけて、東インド諸島(現在のインドネシア諸島)海域でオランダの蒸気船シボガ号により行われた学術探検航海の報告書 147冊[オリジナル]	昭和54年
Challenger expedition: report of the scientific results of the voyage of H.M.S. Challenger during the years of 1872-1876 (チャレンジャー学術探検研究報告)	1872年から1876年にかけて、W.Thomson卿率いる調査隊がイギリス軍艦チャレンジャーにより大西洋、太平洋、南極海域で行った海洋調査の報告書 50冊[オリジナル]	昭和59年
Collection of dissertations in marine social science,1952-1985 (海洋社会科学学位論文コレクション)	北米98大学において過去半世紀にわたって受理された海洋社会科学関係学位論文集 300冊[リプリント]	昭和60年
TheTimes;417 original daily editions including all articles on Japan,1852-1877 (タイムズ:幕末から明治初期の日本に関する記事)	ペリー来航から西南戦争までの明治維新前後27年間にタイムズ紙に掲載された日本関係の記事を含む頁を収集したもの 11冊[オリジナル]	平成3年
Serials on scietific expedition (海洋学術探検コレクション)	20世紀初めから後半にかけて世界の主要海域において行われた海洋調査の報告でガラテア号世界周航探検報告、国際インド洋調査報告、グレートバリアリーフ学術探検報告、アルバトロス号の世界周航深海探検報告等を含む 13点[オリジナル]	平成5年
Islands and island cultures of the East and West (世界の島と文化に関するコレクション)	世界の400余りに及ぶ島嶼とその住民に関する資料のコレクション。ほとんどが民族学や人類学に関する英語の資料で、スコットランド周辺島嶼とアジア太平洋熱帯・亜熱帯多島域に関するものが多い。 1,874点[オリジナル]	平成11年

外国雑誌センター館(農学系)

鹿児島大学附属図書館は外国雑誌センター館の一つとして、農学系の外国雑誌を中心に収集し、全国共同利用のためのサービスを提供している。平成18年度は454タイトルの雑誌を購入した。

外国雑誌センター館とは

文部科学省(当時は文部省)は、昭和52年から、研究者が必要とする文献を日本国内で入手できるよう、外国雑誌センター館を指定し、国内未収集の外国雑誌を分野別に分担収集するという施策を講じてきた。

現在、4分野、9大学図書館が「外国雑誌センター館」として指定されている。

◇外国雑誌センター館(メンバー)一覧

農学系 … 鹿児島大学、東京大学
 医学・生物学系 … 大阪大学、東北大学、九州大学
 理工学系 … 東京工業大学、京都大学
 人文・社会科学系 … 一橋大学、神戸大学

活動状況(平成18年度)

● 利用環境の整備・充実

1. 中央図書館に新着図書コーナー及び本学研究者著作コーナーを設置した。
2. 図書館に設置された印刷製本機を利用した、新聞印刷及び簡易製本印刷のサービスを開始した。
3. シラバス対応図書の網羅的収集に努めている。利用者にとってシラバス対応図書が一目で分かるよう背表紙にラベルを貼り、関連図書も参考にしつつ学習を深めることができるように、同一分野の図書と混配にした。
4. 課題探求学習に資する資料を分野ごとに充実している。今年度は医学系の専門図書について、教員の推薦及び学生希望に基づき配架した。

● 電子図書館的機能の充実・強化

1. これまでに開催された貴重書展示会の展示資料の画像と解題(資料解説)について、データベースを作成し公開した。
2. 国立情報学研究所のCSI委託事業に採択されたことを踏まえ、学術機関リポジトリシステムを構築するとともに、コンテンツ登録のための広報活動、入力作業等を進め、部分公開を開始した。

● 図書館の公開

1. 第8回鹿児島大学附属図書館貴重書公開「描かれた自然:江戸の植物図」のテーマで貴重書展示会及び講演会を開催した。
 - ・中央図書館(平成18年10月18日-22日)
総入場者数568名
 - ・指宿市考古博物館(平成18年11月17日-19日)
総入場者数107名
2. 「子ども霞ヶ関見学デー」に呼応して、第3回「夏休み子ども見学デー」を、平成18年8月23日に開催した。
(参加者14グループ35名)

● 地域との連携

1. 鹿児島県歴史資料センター黎明館が実施した奄美群島歴史資料確認調査の結果をデータベース化した。
2. 鹿児島県内の大学及び高专から構成されている鹿児島県大学図書館協議会において、講演会及び研修会を開催した。(平成18年12月11日)
 - ・平成18年度鹿児島県大学図書館協議会講演会
テーマ:「双子の競作:疎開船・金十丸と三角兵舎を書いて」
 - ・平成18年度鹿児島県大学図書館協議会研修会
テーマ:「大学で実施している新入生ガイダンスについて」

● 運営方針の策定

1. 「鹿児島大学附属図書館の理念」を作成し、役割と使命を明確にした。

● 講師派遣

1. 学校図書館司書教諭講習(教育学部)へ「学校図書館メディアの構成」科目の講師を派遣した。
(平成18年8月7日-10日)
2. 目録システム地域講習会(長崎大学)へ講師を派遣した。
(平成18年5月30日-6月1日)

● 実習生の受入

1. 図書館実習:鹿児島国際大学短期大学部学生 1名(平成18年6月5日-16日)
2. 図書館実習:筑波大学学生1名
(平成18年7月10日-28日)
3. インターンシップ:鹿児島大学法文学部学生 2名
(平成18年8月7日-11日)
4. 職業体験実習:東谷山中学校 2名
(平成18年5月19日)

● 広報・出版

1. 「附属図書館概要」2006年版発行(平成18年6月)
2. 「図書館利用案内」(中央図書館、桜ヶ丘分館、水産学部分館)発行(平成19年3月)
3. 「図書館報」第62号(平成19年2月)

沿革抄

昭和24.5	国立学校設置法の公布により、第七高等学校、鹿児島師範学校、鹿児島青年師範学校、鹿児島農林専門学校、鹿児島水産専門学校を母体として、鹿児島大学（文理学部、教育学部、農学部、水産学部）設置、附属図書館設置
24.7	文理学部・一般教養部分館、教育学部分館、農学部部分館、水産学部部分館設置
25.1	「鹿児島大学附属図書館規程」制定
26.1	「玉里文庫」を島津家（玉里）から購入
27.4	文理学部・一般教養部分館の閲覧室・書庫等類焼（焼失図書37,771冊）
28.5	文理学部・一般教養部分館が鴨池町に新築された文理学部文科研究棟1階に移転
28.6	附属図書館（本館）が鴨池町の文理学部文科研究棟3階に移転
28.11	「鹿児島大学附属図書館長選考規程」制定
30.7	鹿児島県立大学の鹿児島大学への統合に際し、「岩元文庫」を鹿児島県から受贈
32.2	鹿児島県立大学医学部が山下町の旧七高跡に新築移転したのに伴い、図書館は管理棟1階に移転
33.5	工学部分館、医学部分館設置
34.5	工学部分館が鴨池町に新築された工学部管理棟1階に移転
36.4	教育学部分館が鴨池町に新築された教育学部文科理科実験研究棟1階に移転
37.7	「鹿児島大学附属図書館閲覧規程」制定
39.1	事務長制設置
40.3	中央図書館（地上3階建、3,512㎡）竣工
40.4	文理学部、教育学部、工学部、農学部の各分館は中央図書館に統合 （事務組織）事務長－総務係、整理係、受入係、学術情報係、閲覧係 医学部分館図書係 水産学部部分館図書係
40.5	中央図書館開館 「鹿児島大学附属図書館規程」全部改正「鹿児島大学附属図書館運営委員会規程」、「鹿児島大学附属図書館事務分掌規程」制定
40.9	「鹿児島大学附属図書館長候補者推薦規程」、「鹿児島大学附属図書館長候補者選挙管理規程」、「鹿児島大学附属図書館分館長選考規程」、「鹿児島大学附属図書館古文書古書等評価委員会規程」制定
41.4	「図書館利用案内」発行開始
41.12	「鹿大図書館情報」創刊
43.6	「鹿児島大学附属図書館文献複写規程」制定
45.2	水産学部部分館新館（地上2階建、849㎡）竣工
47.3	中央図書館オーディオ室にステレオ装置完成
47.12	中央図書館に冷暖房設備完成
49.4	事務部制（1部2課）設置 事務部長－整理課－総務係、整理係、受入係 医学部分館図書係 水産学部部分館図書係 －閲覧課－運用係、学術情報係
49.8	「鹿児島大学附属図書館事務分掌細則」制定 医学部及び附属病院の宇宿町亀ヶ原への新築移転に伴い、医学部分館移転
51.4	中央図書館に参考係新設 ー整理課ー 総務係、整理係、受入係 医学部分館図書係 水産学部部分館図書係 ー閲覧課ー運用係、参考係、雑誌係
	「附属図書館概要」発行開始
52.4	医学部分館新館（地上2階建、1,380㎡）竣工
52.7	自然科学系外国雑誌購入費二種の配分を受け農学系外国雑誌センター発足
53.7	「鹿児島大学図書館報」創刊（平成5.3「南風：鹿児島大学図書館報」に誌名変更）
53.11	中央図書館業務電算化開始（日本電気製NEACシステム200）
54.4	歯学部設置に伴い医学部分館は医学部及び歯学部のための分館となり、宇宿分館と改称
54.5	「鹿児島大学附属図書館規則」全部改正
55.1	「鹿児島大学附属図書館利用規則」、「鹿児島大学附属図書館貴重書に関する規則」、「鹿児島大学附属図書館中央図書館利用規則」制定
55.4	「鹿児島大学附属図書館水産学部部分館利用細則」制定 JOIS（日本科学技術情報センターオンライン情報検索システム）による情報検索サービス開始（中央図書館、宇宿分館）
55.5	「鹿児島大学附属図書館宇宿分館利用細則」制定

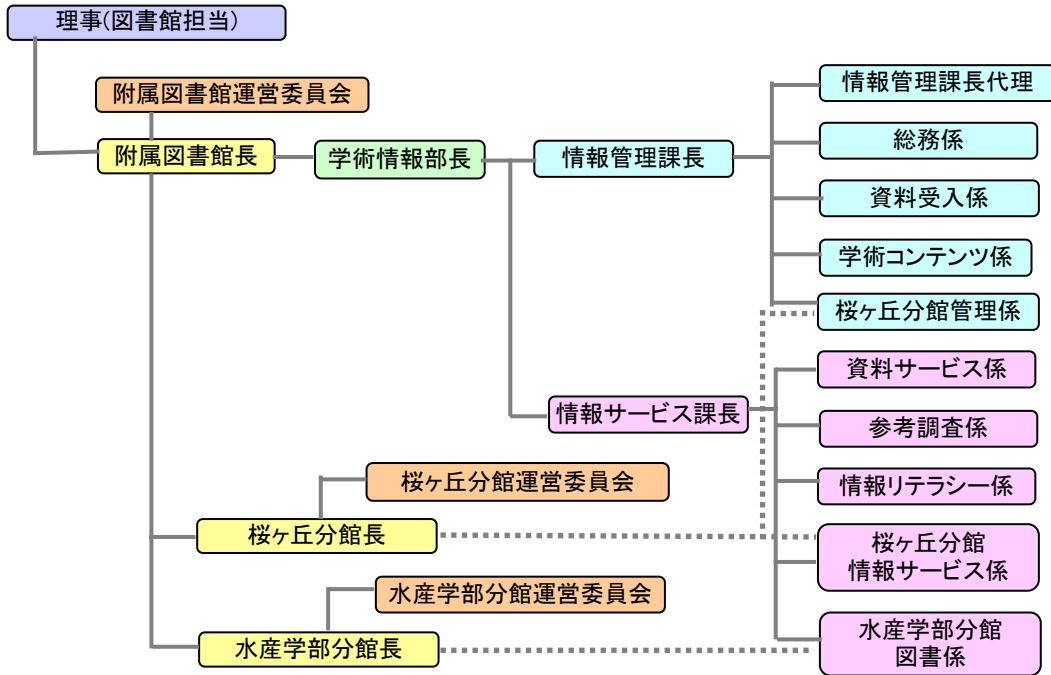
56.5	宇宿分館で3階部分600㎡を増築（地上3階建、1,980㎡）
57.7	中央図書館において係再編成、宇宿分館に閲覧係新設 -整理課- 総務係、受入係、目録係 宇宿分館整理係 水産学部分館図書係 -閲覧課- 運用係、学術情報係、相互利用係 宇宿分館閲覧係
58.11	DIALOG(DIALOG社のオンライン情報検索システム)による情報検索サービス開始（中央図書館、宇宿分館）
59.2	整理課に図書館専門員配置
63.4	情報処理センターの電子計算機システム（IBM3081）の一環として図書館業務システム（KIND）開発
63.4	課名変更 整理課→情報管理課 閲覧課→情報サービス課
63.5	「鹿児島大学附属図書館学外者利用内規」制定
63.10	学術情報センターと接続し、目録登録開始
平成元.4	業務システムに合わせて係再編成及び名称変更 -情報管理課- 総務係、和書係、洋書係 宇宿分館管理係 水産学部分館図書係 -情報サービス課- 第一資料サービス係、参考調査係、逐次刊行物係 桜ヶ丘分館第二資料サービス係
2.3	外国雑誌センター雑誌を農学部図書室から中央図書館に移動
2.4	中央図書館に高速ファクシミリ導入
2.12	宇宿分館に「MEDLINE（CD-ROM版）」導入
3.3	医療技術短期大学部図書室を宇宿分館に統合
4.2	宇宿分館に「医学中央雑誌（CD-ROM版）」導入
4.4	住居表示変更に伴い宇宿分館を桜ヶ丘分館と改称 学術情報センターILLシステムによる相互利用サービス開始
4.5	土曜閉庁により土曜日休館
4.7	土曜開館（午前10時～午後5時）開始
5.2	図書館業務電算化経費の配分を受け情報処理センターとの共用機導入（IBM3090/18S）
5.10	新中央図書館第一期工事着工
6.3	「附属図書館自己点検・評価報告書」発行 桜ヶ丘分館に電動式集密書架設置
6.4	「水産学部分館運営委員会規則」制定
6.8	桜ヶ丘分館に文献情報検索システム（Opti-Net）を導入、学内LAN上で「MEDLINE」「医学中央雑誌」の提供開始
6.9	新中央図書館第一期工事（地上5階・地下1階建、4,170㎡）竣工
7.3	新中央図書館第一期工事部分開館 中央図書館にブックレザクション・システム(BDS)導入 中央図書館に文献情報検索システム(ERL)導入、「MEDLINE」等の提供開始 蔵書計画専門委員会が「図書館資料の整備について」を附属図書館運営委員会に報告
7.4	課再編成 -情報管理課- 総務係、和書係、洋書係、逐次刊行物係 桜ヶ丘分館管理係 -情報サービス課- 第一資料サービス係、参考調査係 桜ヶ丘分館第二資料サービス係 水産学部分館図書係
7.8	遡及入力開始
7.10	新中央図書館第二期工事着工 文献電送システム（Ariel）導入
8.2	総合情報処理センターの電子計算機システム更新に伴い、図書館業務システムを富士通製ILLIS/WRに更新 附属図書館WWWホームページ開設
8.3	カラー複写機設置（中央図書館、桜ヶ丘分館）
8.9	桜ヶ丘分館で日曜開館（午後0時～5時）開始
8.12	新中央図書館第二期工事（地上5階・地下2階建、8,516㎡）竣工
9.1	玉里文庫：琉球関係資料（18点）を電子化
9.3	文献情報検索システム（ERL）を増設、「Current Contents」の提供開始 WWWホームページ上から文献情報検索サービス開始 「附属図書館利用規則」及び3館の「利用細則」全部改正

9.3	農学部図書室資料を中央図書館に移動、職員1名を中央図書館に配置
9.4	新中央図書館全面開館
9.9	桜ヶ丘分館にブックレット・システム（BDS）導入
9.9	中央図書館において日曜開館（午前10時～午後5時）開始
10.3	玉里文庫：薩摩藩関係資料(146点)を電子化
10.4	係再編成および係の名称変更 情報管理課－ 総務係、資料受入係、目録情報係、情報システム係 桜ヶ丘分館管理係 情報サービス課－ 資料サービス係、参考調査係 桜ヶ丘分館情報サービス係 水産学部分館図書係
10.6	本学を当番館として第45回国立大学図書館協議会総会開催（会場：鹿児島市民文化ホール）
10.8	中央図書館地下に電動式集密書架完備（平成8年度より3年計画）
10.11	文献情報検索システム（CD-Intranet）を導入、ホームページ上から「医学中央雑誌」、「雑誌記事索引」の提供開始
10.12	「鹿児島大学附属図書館図書貴重書管理委員会設置要項」制定
11.3	「鹿児島大学附属図書館学外者利用内規」改正 「利用者の評価に対する課題と対応（行動計画）－ 附属図書館自己点検・評価報告」発行
11.3	玉里文庫：国書及び絵図関係資料(76点)を電子化
11.4	学外者への館外貸出開始（中央図書館）
12.2	水産学部分館1階改修
12.3	総合情報処理センター電子計算機システム更新に伴い、図書館業務システムをNTTデータ製NALISに更新 「中央図書館資料選定委員会要項」制定 玉里文庫：洋学関係資料(137点)を電子化 貴重書目録データベースの検索システム稼働
13.3	電子図書館システム（電子的情報の収集・検索システム）導入 報告書「図書館資料の整備について」作成 玉里文庫：有職故実関係資料(217点)を電子化
13.4	桜ヶ丘分館開館時間の延長実施（平日午前9時～午後9時、土・日午前10時～午後5時）
13.12	携帯電話対応版ホームページ開設
14.1	電子ジャーナル・サービス開始
14.4	「附属図書館利用規則」及び中央図書館及び2分館の「利用細則」一部改正 桜ヶ丘分館 土・日曜日開館時間の延長実施（午前10時～午後6時）
14.10	引用文献索引データベース（Web of Science）導入
16.3	図書台帳データベース作成
16.4	国立大学法人化に伴う諸規則改正 係等の名称変更：情報管理課図書館専門員を情報管理課長代理、目録情報係を学術コンテンツ係、情報システム係を情報基盤係に変更
16.4	学外者への館外貸出開始（水産学部分館） 「鹿児島大学附属図書館図書管理指針」制定
16.11	「鹿児島大学附属図書館貴重書取扱規則」制定
16.12	「鹿児島大学附属図書館自己評価委員会規則」制定
17.2	中央図書館に図書自動貸出装置を導入 水産学部分館にブックレット・システム（BDS）導入
17.4	電子ジャーナル・文献情報データベース維持費を基盤経費化（部局分担方式） 情報リテラシー支援室を設置
17.8	鹿児島県歴史資料センター黎明館と連携協力に関する協定を締結
18.4	情報管理課に経理係を設置
18.9	「鹿児島大学附属図書館の理念」作成
18.9	「鹿児島大学附属図書館印刷サービス規則」制定
19.4	鹿児島大学リポジトリの構築および部分公開開始 「附属図書館自己点検・評価報告書」公開 附属図書館事務部を学術情報部に改編し、情報リテラシー係を設置 情報管理課－ 総務係、資料受入係、学術コンテンツ係 桜ヶ丘分館管理係 情報サービス課－ 資料サービス係、参考調査係、情報リテラシー係 桜ヶ丘分館情報サービス係 水産学部分館図書係
	全館開館時間の拡大実施（平日午前8時30分～）

組織機構

組織機構図／職員配置／附属図書館運営委員

■組織機構図



■職員配置

(平成19年4月1日現在)

	一般職員	非常勤職員	計	資格取得者		
				司書	司書補	
学術情報部長	1		1			
情報管理課	課長	1	1	1		
	課長代理	1	1			
	総務係	2	1	3		
	資料受入係	2	2(1)	4	2	
	学術コンテンツ係	3		3	1	1
	桜ヶ丘分館管理係	2	1	3	2	
情報サービス課	課長	1	1	1		
	資料サービス係	2	3(2)	5	2	1
	参考調査係	2	2(1)	4	3	
	情報リテラシー係	1		1	1	
	桜ヶ丘分館情報サービス係	2	3(1)	5	3	
	水産学部分館図書係	2	1	3	3	
計	22	13	35	19	2	

* 非常勤職員の()内はパート職員の内数

■ 附属図書館運営委員会委員(平成19年4月1日現在)

[委員長]

理学部教授 早川 勝光

[委員]

医学部教授 波多野 浩道

水産学部教授 川村 軍蔵

法文学部教授 竹岡 健一

大学院司法政策研究科教授 久保 次三

大学院臨床心理学研究科教授 高橋 泰夫

教育学部准教授 梅 崎 光

理学部教授 黒川 隆英

医学部教授

吉留 厚子

大学院医歯学総合研究科准教授

鬼塚 雅

大学院医歯学総合研究科教授

秋山 伸一

工学部教授

白樂 善則

農学部教授

岩井 久

水産学部准教授

中村 啓彦

歴代館長等

歴代館長・分館長

附属図書館長

西力造	(農学部)	昭和25.5.15~28.11.26
洪谷正健	(")	28.11.27~32.11.26
尾崎忍	(一般教養部)	32.11.27~36.11.26
藤田親男	(水産学部)	36.11.27~38.11.26
増村宏	(法文学部)	38.11.27~40.11.26
西山武一	(")	40.11.27~42.11.26
丹下信雄	(")	42.11.27~45.5.17
大庭千尋	(")	45.5.18~49.3.31
山根銀五郎	(理学部)	49.4.1~50.1.31
桃園恵真	(法文学部)	50.2.1~52.1.31
浦野芳	(理学部)	52.2.1~56.1.31
五味克夫	(法文学部)	56.2.1~60.1.31
上村剛一	(")	60.2.1~63.3.31
税所俊郎	(水産学部)	63.4.1~平成4.3.31
石橋丸應	(医学部)	平成4.4.1~5.3.31
荒川謙	(教養部)	5.4.1~9.3.31
山下智	(理学部)	9.4.1~12.3.31
中山右尚	(教育学部)	12.4.1~14.3.31
石田尚治	(理学部)	14.4.1~16.3.31
早川勝光	(")	16.4.1~現在

旧医学部分館長

平野清寿		昭和33.5.1~39.4.30
久保隆一		39.5.1~43.4.30
川路清高		43.5.1~46.3.31
城哲男		46.4.1~48.3.31
寺脇保		48.4.1~50.3.31
大保不二夫		50.4.1~52.3.31
松本保久		52.4.1~54.3.31

旧宇宿分館長

橋村三郎	(医学部)	昭和54.4.1~56.3.31
柚木一雄	(")	56.4.1~58.3.31
佐藤淳夫	(")	58.4.1~60.3.31
脇阪一郎	(")	60.4.1~62.3.31
田代正昭	(")	62.4.1~平成元.3.31

小片丘彦	(歯学部)	平成元.4.1~3.3.31
石橋丸應	(医学部)	3.4.1~4.3.31

桜ヶ丘分館長

松下敏夫	(医学部)	平成4.4.1~6.3.31
水枝谷涉	(歯学部)	6.4.1~7.3.31
津金澤督雄	(医学部)	7.4.1~11.3.31
小椋正	(歯学部)	11.4.1~13.3.31
中河志朗	(医学部)	13.4.1~15.3.31
秋山伸一	(")	15.4.1~17.3.31
原田秀逸	(大学院医歯学総合研究科)	17.4.1~19.3.31
波多野浩道	(医学部)	19.4.1~現在

水産学部分館長

伊豆川浅吉		昭和24.9.15~28.6.15
村山三郎		28.6.16~30.6.15
柏田研一		30.6.16~32.6.15
今田清二		32.6.16~34.6.15
田中剛		34.6.16~36.2.23
藤田親男		36.2.24~36.11.26
太田冬雄		36.11.27~38.11.26
柏田研一		38.11.27~40.11.26
高橋淳雄		40.11.27~42.11.26
今井貞彦		42.11.27~48.11.26
片山輝久		48.11.27~58.4.1
八木庸夫		58.4.2~61.3.31
奈良迫嘉一		61.4.1~62.3.31
税所俊郎		62.4.1~63.3.31
日高富男		63.4.1~平成2.3.31
日高富男		平成2.4.1~4.3.31
鮫島宗雄		4.4.1~7.3.31
尾上義夫		7.4.1~15.3.31
松田恵明		15.4.1~17.3.31
坂田泰造		17.4.1~19.3.31
川村軍蔵		19.4.1~現在

歴代事務(部・課)長

事務長 尾崎唯一 昭和39.1.16~41.3.31

上松清徳 41.4.1~45.6.30
 精松良雄 45.7.1~49.3.31

事務部長 黒住武 49.4.1~52.3.31
 沙藤隆茂 52.4.1~54.3.31
 養輪武 54.4.1~56.3.31
 岩井昭三 56.4.1~58.3.31
 阿部武 58.4.1~62.3.31
 洪谷喜雄 62.4.1~平成元.3.31
 重松多喜造 平成元.4.1~3.3.31
 坂口淳二 3.4.1~6.3.31
 佐田忠鴻 6.4.1~8.3.31
 田尻英雄 8.4.1~11.3.31
 香川一郎 11.4.1~13.3.31
 安永勉 13.4.1~15.3.31
 森松睦雄 15.4.1~18.3.31
 寺垣敏司 18.4.1~19.3.31
学術情報部長 寺垣敏司 19.4.1~現在

整理課長 精松良雄 昭和49.4.1~51.3.31
 砂本眞 51.4.1~53.3.31
 有馬満雄 53.4.1~60.3.31
 池口順一 60.4.1~63.3.31
 岡博満 63.4.1~63.4.7

情報管理課長 岡博満 63.4.8~平成3.3.31
 池口順一 平成3.4.1~5.3.31
 小川正明 5.4.1~8.3.31
 森生也 8.4.1~10.3.31
 養原和秀 10.4.1~13.3.31
 吉田秀紀 13.4.1~16.3.31
 渡邊俊彦 16.4.1~17.12.31
 古賀幸成 18.1.1~19.3.31
 吉田英明 19.4.1~現在

閲覧課長 山下政二 昭和49.4.1~51.3.31
 永久昭二 51.4.1~55.3.31
 齊藤現太郎 55.4.1~57.3.31
 本多震一 57.4.1~60.3.31
 坂口淳二 60.4.1~62.3.31
 北村武夫 62.4.1~63.4.7
情報サービス課長 北村武夫 63.4.8~平成2.3.31
 長津俊均 平成2.4.1~4.3.31
 早瀬均 4.4.1~7.3.31
 北村明久 7.4.1~9.3.31
 村上章徳 9.4.1~12.3.31
 河野雅史 12.4.1~14.3.31
 渡邊俊彦 14.4.1~16.3.31
 吉田英明 16.4.1~19.3.31
 小川稔 19.4.1~現在

〈交通アクセス〉

中央図書館

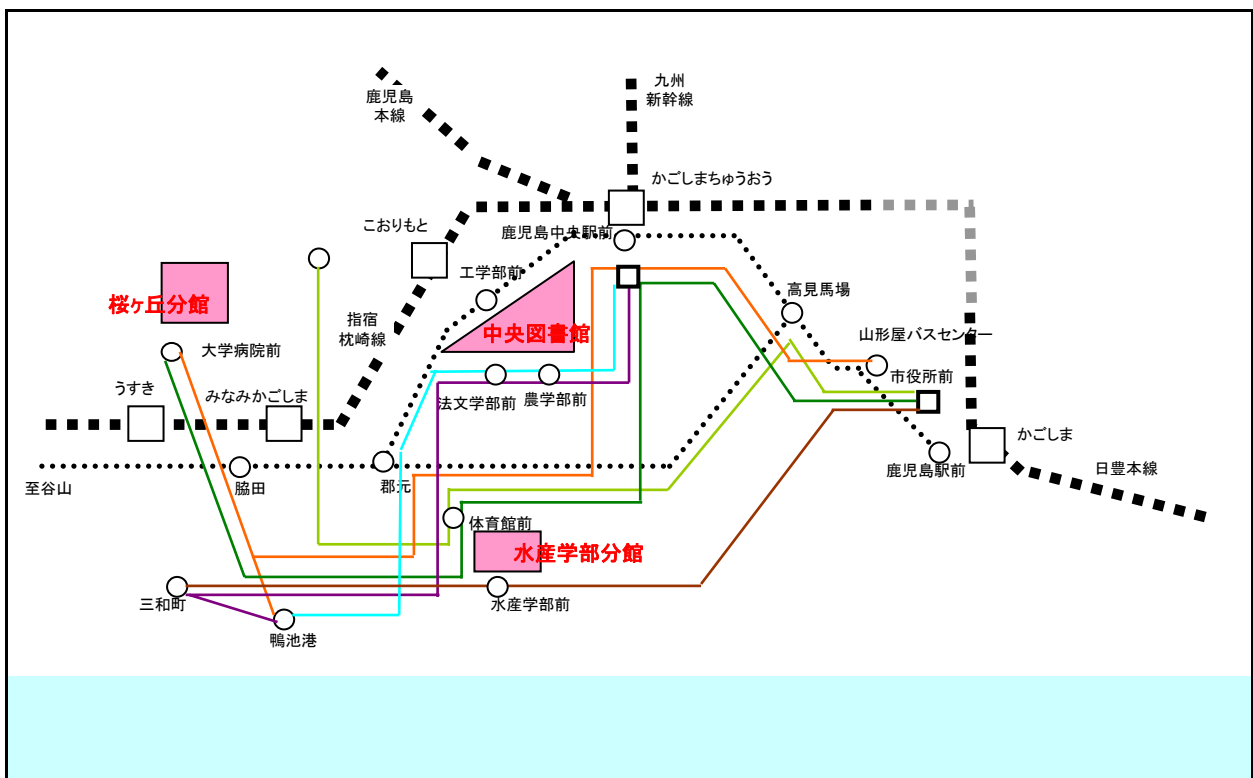
市営バス	JR鹿児島中央駅から	9番線	鴨池港行	法文学部前下車
〃	鹿児島市役所前・JR鹿児島中央駅から	11番線	〃	〃
〃	JR鹿児島中央駅から	20番線	〃	〃
市電	JR鹿児島中央駅から		郡元行	工学部前下車

桜ヶ丘分館

市営バス	鹿児島市役所前・JR鹿児島中央駅から	18番線	桜ヶ丘行	大学病院前下車
鹿児島交通バス	JR鹿児島中央駅から	14番線	大学病院行	〃
〃	鴨池港発		桜ヶ丘東口行	〃

水産学部分館

市営バス	鹿児島市役所前・JR鹿児島中央駅から	11番線	鴨池港行	体育館前下車
〃	〃	18番線	桜ヶ丘行	〃
〃	鹿児島市役所前から	12・31・32番線	三和町行	水産学部前下車
〃	〃	15番線	紫原行	体育館前下車
〃	JR鹿児島中央駅から	27番線	鴨池港行	水産学部前下車



鹿児島大学附属図書館概要 2007
平成 19 年 7 月発行

鹿児島大学学術情報部情報管理課
〒890-0065 鹿児島市郡元一丁目 21 番 35 号
TEL 099-285-7415
<http://www.lib.kagoshima-u.ac.jp/>

