




鹿児島大学
附属図書館概要 2014



OUTLINE OF KAGOSHIMA UNIVERSITY LIBRARY 2014



進取の気風

鹿児島大学
進取の気風にあふれる総合大学

○巻頭言	2
○理念と基本目標	3
○運営体制と事務組織	4
○図書館サービス	5
附属図書館で利用できるサービス、サービス対象者数、開館日数、入館者数	5
入館者数の推移、館外貸出人数及び冊数、貸出冊数の推移	6
貸出期間と冊数、レファレンスサービス、複写サービス、図書の貸借	7
文献複写受付、文献複写依頼、情報リテラシー支援、図書館一般公開：学外者の利用	8
○図書資料の収集	9
配架場所別蔵書数、分野別蔵書構成	9
年間受入図書数、年間受入雑誌数	10
図書館資料費	11
図書購入費、雑誌・その他の消耗品的資料、電子的資料費	12
○コレクション	13
貴重書・古書籍等	13
海外大型コレクション、外国雑誌センター館	14
○中央図書館案内	15
○桜ヶ丘分館案内	17
○水産学部分館案内	18
○電子図書館への取り組み	19
附属図書館ホームページ	20
学術ポータル、特殊コレクション・貴重資料等の電子化	21
鹿児島大学リポジトリ	23
○貴重書公開事業	24
○平成25年度活動状況	27
○沿革抄	28
○歴代館長・分館長等	32
○交通アクセス	33



附属図書館長
野呂忠秀

平成25年度の附属図書館は改修ラッシュに嬉しい悲鳴でした。利用者の皆様にはご不便をおかけしまして申し訳ありませんでしたが。

郡元キャンパスの本館では、3ヶ月かけて洗面所を近代的なものに改装しました。また、桜ヶ丘分館ではエレベーターと外壁等の改修が行われました。さらに、水産学部分館では、9ヶ月かけて全面改修に着手、1階は事務カウンターとセミナールーム、学習ラウンジに生まれ変わり、2階が図書収蔵スペースとなりました。改修前に比べ書籍の収蔵スペースは6割、座席数は4割増加しました。水産学部分館の向かいには国際交流会館（留学生宿舎）もあることから、留学生の利用も期待されます。

今回お届けする図書館概要のデータでも明らかですが、貸し出し冊数は増えましたが入館者が減少傾向にあります。平成26年7月に発表された「附属図書館サービスの満足度に関するアンケート調査」によれば（『鹿児島大学附属図書館自己点検・評価報告』）、利用者の中でも大学院学生や教員の図書館離れが始まっているようです。これは、この数年間図書館が整備に力を入れてきた電子ジャーナルや文献データベースの検索機能が功を奏して、必要な論文を研究室からダウンロードできるようになったことも原因でしょう。

この「アンケート調査」によれば、教員が授業の中でレポート執筆や下調べを学生に課すと、図書館やレファレンスデスクを訪れる学生の数が増えることも分かっています。近年、新たな学びの場としてラーニングcommonsを取り入れる図書館が全国的に増え、本館でも自販機を備えたアメニティールームでグループ勉強をしている学生の姿も頻繁にみかけます。しかし、水産学部分館のラーニングcommonsにしる、平成25年度に大幅に増やした電子図書にしる、設備や蔵書を増やただけでは、学生はなかなかその利用に目覚めてくれないのも事実のようで、今後は図書館職員がその使い方を積極的に宣伝し、教員も授業の中で図書館を活用することを奨めていただきたいものです。

今回行われた「利用者アンケート調査」を5年前のそれと比較すると、図書館員の対応に満足すると答えた学生数は60%から90%に増加しました。図書館としては嬉しい数字でありましたが、今後も学生や教職員へのサービスに努めるつもりです。

平成25年度には、「島津氏と近衛家の七百年」と題する貴重書公開展を図書館一階のアトリウム展示コーナーで開催しました。また、海音寺潮五郎記念財団からは多くの蔵書を寄贈していただきましたが、これは東京世田谷区経堂の海音寺記念館の敷地と建物が鹿児島大学に寄贈されたことにとまなうものでした。

現在図書館では、図書資料費の2割が書籍等の印刷物で、残りの8割はNatureやScienceを始めとする国内外の電子ジャーナルや電子ブックなどとなっています。この電子ジャーナル経費をいかに確保するかが、図書館長としては頭痛の種です。しかし、理系の部局においては電子ジャーナルの利用実績と発表論文数（＝研究活性）が正の相関関係にあり、その面でも図書館が大学の研究環境を支える縁の下の力持ちの役を果たしているのではないかと自負しています。

平成26年8月

附属図書館の理念と使命

■鹿兒島大学附属図書館は、鹿兒島大学の基本理念に基づき、高等教育と学術研究活動を支える重要な学術情報基盤としての役割を担う。また、鹿兒島大学附属図書館の特色をいかした学術資料の収集と図書館サービスを行うため、次の使命をもつ。

1. 教育、研究および学習に関わる学術資料の収集、保存、組織化を行う。
2. 学生が、学術資料を利用して、自ら学習する環境を提供する。
3. 学生・教員及び一般市民が、学術資料を利用して教育・研究活動を行う環境を提供する。
4. 学術資料・情報活用を主眼とした情報リテラシー教育を支援する。
5. 本学及び地域で生産される学術資料を収集・保存し、電子化して公開する。
6. 本学で所蔵する学術資料及び貴重資料の公開等を通じて、地域の文化振興に貢献する。
7. 農学系外国雑誌センター館として関連資料の収集に努め、全国共同利用に寄与する。
8. 図書館サービス向上のため、他大学図書館等との相互協力を図る。

第2期中期計画における附属図書館の基本目標

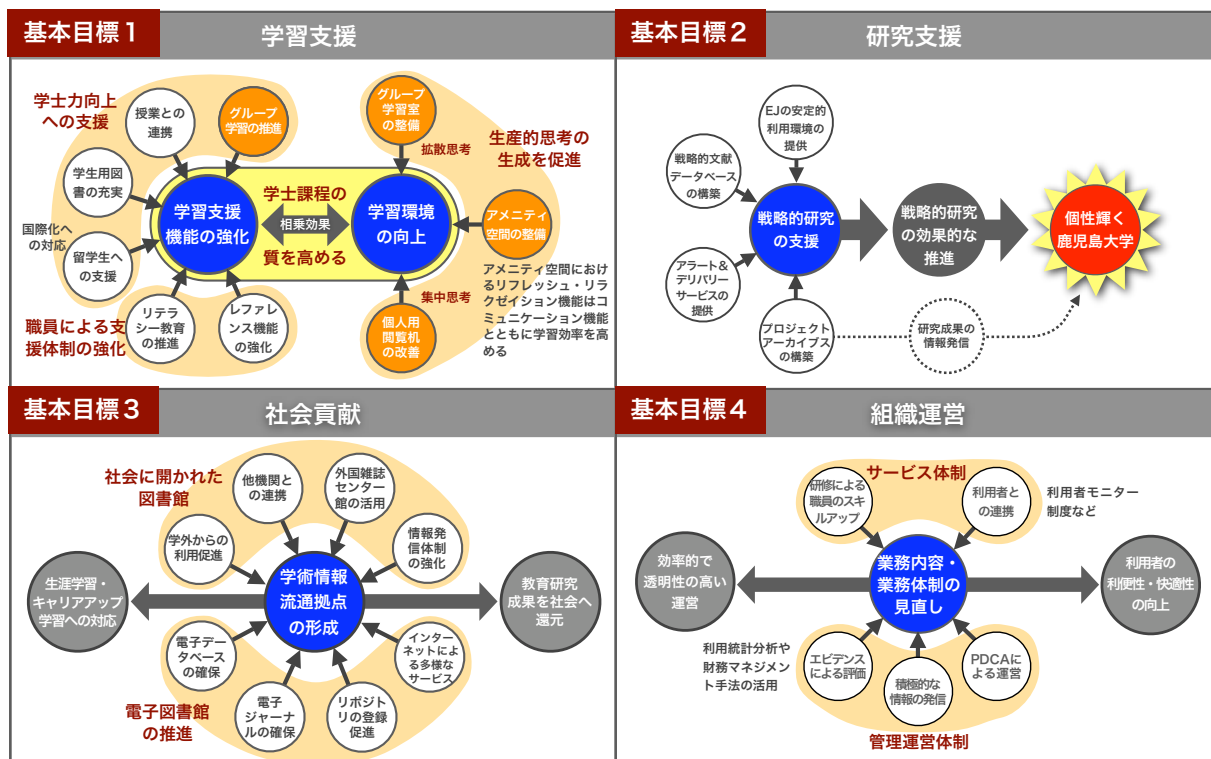
■附属図書館の基本理念・使命および鹿兒島大学の中期目標・計画に沿って、閲覧中心型図書館から学習支援型図書館へ脱皮する。授業との連携を強め、専門家の目を通して収集・整理された良質な学術情報をベースに、他者とのコミュニケーションやディベートを媒介としたグループ学習を促進させ、知識の活用能力の向上に寄与する。また学術情報の発信・流通を促進させ、本学における戦略的テーマの推進とともに、地域における生涯学習、キャリアアップ学習を支援する体制を整える。

基本目標1：学習支援機能の強化と学習環境の向上により教育における学術情報の有効活用を促進する。

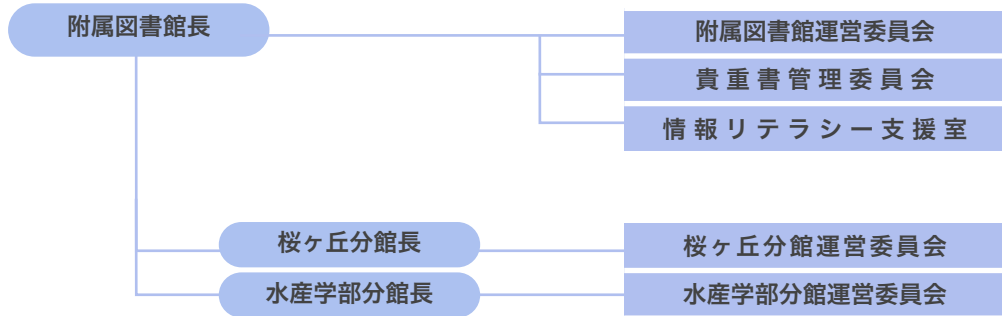
基本目標2：本学の戦略的研究テーマの推進をサポートするために、学術情報の効果的な収集・提供体制を強化する。

基本目標3：本学で生み出された学術情報を積極的に発信するとともに鹿兒島県における学術流通促進の拠点として整備する。

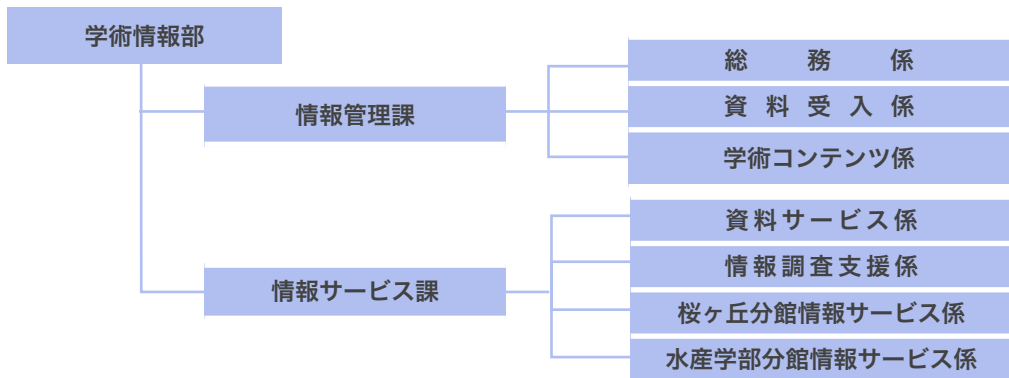
基本目標4：業務内容・業務体制の見直しによる利用者の利便性と快適性の向上に努める。



■運営体制



■事務組織



■職員配置（現員）

（平成26年7月1日現在）

		一般職員	非常勤職員	計	資格取得者	
					司書	司書補
学術情報部長		1		1	1	
情報管理課	課長	1		1		
	課長代理	1		1		
	総務係	2	1	3		
	資料受入係	2	2 (2)	4	1	
	学術コンテンツ係	3	1 (1)	4	3	1
情報サービス課	課長	1		1	1	
	課長代理	1		1	1	
	資料サービス係	2	2 (1)	4	3	
	情報調査支援係	4	2 (1)	6	2	1
	桜ヶ丘分館情報サービス係	3	4 (2)	7	4	
	水産学部分館情報サービス係	2	1 (1)	3	2	
計		23	13 (8)	36	18	2

注：（ ）内人数は短時間勤務者

■附属図書館運営委員会委員（平成26年4月1日現在）

委員長	附属図書館長	野呂忠秀	水産学部教授	佐野雅昭
委員	桜ヶ丘分館長	武井修治	共同獣医学部准教授	矢吹 映
	水産学部分館長	不破 茂	大学院司法政策研究科教授	伊藤周平
	法文学部教授	朴 源	大学院臨床心理学研究科准教授	金坂弥起
	教育学部教授	Gore Martin	大学院医歯学総合研究科教授	出雲周二
	医学部教授	中尾優子	大学院理工学研究科（理学系）教授	新森修一
	歯学部准教授	大西智和	大学院理工学研究科（工学系）教授	木下英二
	農学部准教授	一谷勝之		

本学附属図書館で利用できるサービス

■本・雑誌を探す・利用する

- ・まなぶたSearch
様々なデータベースから学術情報を一度に探すことができます。
- ・ブックマCatalog
鹿児島大学が所蔵する本・雑誌を探す
- ・国内の図書館にある本・雑誌を探す
- ・出版社や書店の本を探す
- ・海外にある本・雑誌を探す
- ・電子書籍を利用する
- ・事典・辞書等の総合データベースを利用する
- ・本学関係者著作物（リスト）を見る

■学術論文を探す・利用する

- ・まなぶたSearch
様々なデータベースから学術情報を一度に探すことができます。
- ・データベース一覧
個々のデータベースで探す
- ・電子ジャーナルを利用する*

■学内データベースを利用する

- ・鹿児島大学リポジトリ
- ・鹿児島県学術共同リポジトリ
- ・貴重書・大型コレクション
- ・多島域データベース

■その他の情報を調べる

- ・新聞記事を探す
- ・辞書や事典を利用する
- ・リンク集を利用する

■学習・研究支援サービス

- ・情報リテラシー支援*
- ・文献調査の支援
- ・レポート作成の支援

■授業支援サービス（教員向け）

- ・情報リテラシーの出張授業を依頼する*
- ・レポート作成支援授業を依頼する*

■館内の施設・設備を利用する

- ・研究個室を利用する*
- ・グループ学習室、セミナールームを利用する*
- ・AV資料を利用する
- ・放送大学の番組を視聴する
- ・パソコンおよびネットワークを利用する
- ・パソコン、プロジェクターを借りる*
- ・無線LANを利用する
- ・プリンターを利用する
- ・ギャラリーを利用する
- ・視覚障がい者向け支援機器を利用する
- ・大学歴史展示室

■その他のサービス

- ・他キャンパスや他機関の資料を申し込む*
- ・図書館にある資料をコピーする
- ・欲しい本を購入してもらおう*
- ・学生用図書を推薦する（教員向け）*
- ・My Library*
- 各種申込や、図書の予約

*印は学内者のみへのサービスです。

サービス対象者数（平成25年度）

	学生				教職員			合計
	学部	大学院	その他	計	教員	職員他	計	
中央図書館	9,008	1,569	239	10,816	1,137	2,151	3,288	14,104
桜ヶ丘分館	1,522	432	114	2,068	421	1,422	1,843	3,911
水産学部分館	584	188	11	783	56	67	123	906

中央図書館：全学の学生・教職員

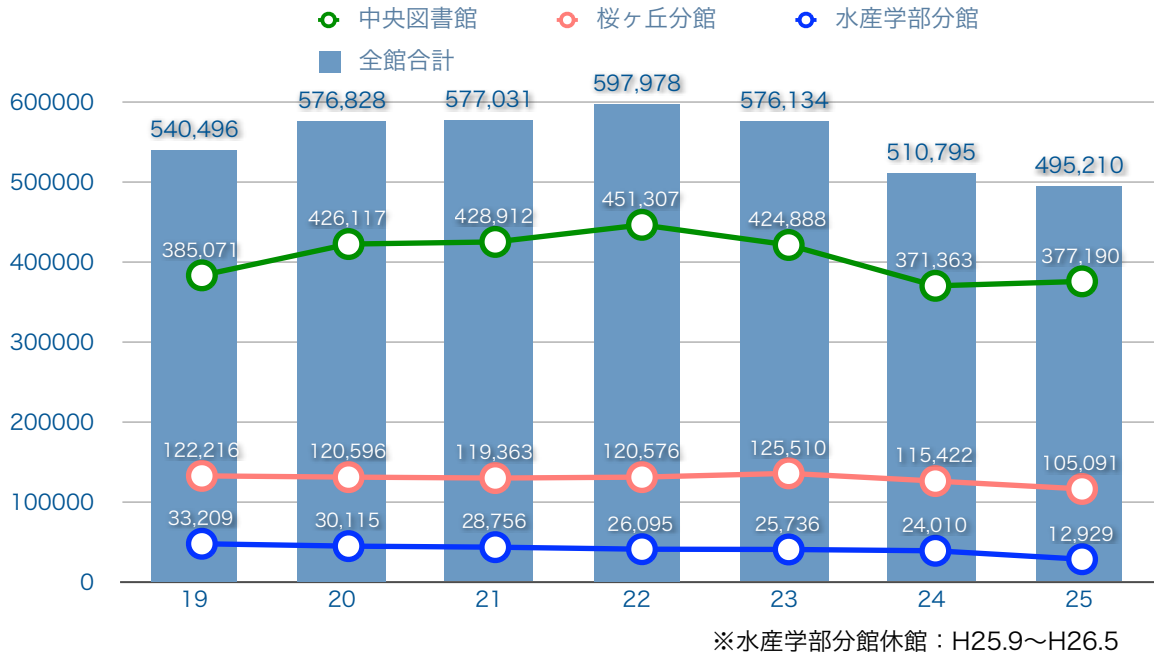
開館日数（平成25年度）

	開館日数					夜間開館(月一金)	
	平日	土曜	日曜	祝日	合計	日数	時間数
中央図書館	239	32	31	4	306	176	792
桜ヶ丘分館	240	46	47	10	343	233	1048.5
水産学部分館	103	16	2	2	123	80	240

入館者数（平成25年度）

	平日			土曜	日曜	祝日	合計
	17:15まで	17:15以降	計				
中央図書館	234,854	91,615	326,469	23,511	20,728	6,482	377,190
桜ヶ丘分館	60,489	29,409	89,898	5,834	7,429	1,930	105,091
水産学部分館	10,048	2,073	12,121	613	95	100	12,929
合計	305,391	123,097	428,488	29,958	28,252	8,512	495,210

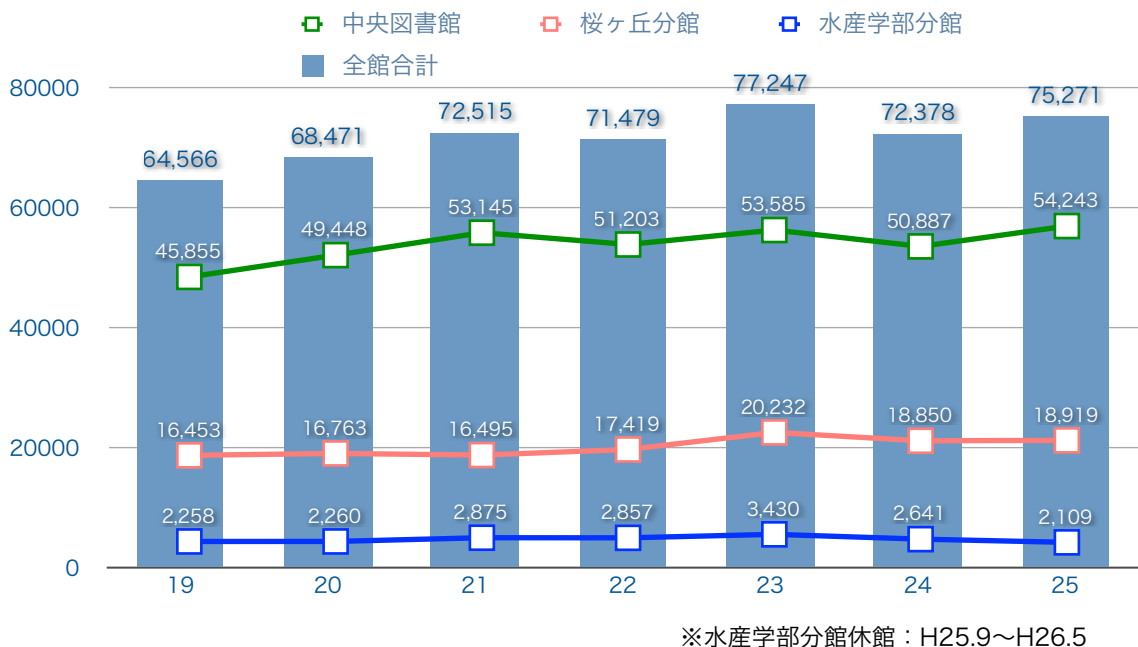
入館者数の推移



館外貸出人数及び冊数（平成25年度）

	人数				冊数			
	学生	教職員	学外者	計	学生	教職員	学外者	計
中央図書館	25,701	2,910	1,257	29,868	46,136	5,944	2,163	54,243
桜ヶ丘分館	9,031	1,716	0	10,747	15,355	3,564	0	18,919
水産学部分館	841	92	22	955	1,693	362	54	2,109
合計	35,573	4,718	1,279	41,570	63,184	9,870	2,217	75,271

貸出冊数の推移





貸出期間と冊数

	利用者区分	図書(注1)			雑誌(注2)	
		期間	冊数	更新回数	期間	冊数
中央図書館	学部学生	14日以内	5冊	1回	2日間	3冊
	大学院学生	30日以内	20冊			
	職員					
	名誉教授					
	定年退職者及びこれに準ずる者	30日以内	10冊			
	山口大学共同獣医学部学生	14日以内	5冊			
	山口大学大学院連合獣医学研究科大学院学生	30日以内	20冊			
一般利用者	14日以内	3冊				
桜ヶ丘分館	学部学生	14日以内	5冊	1回	2日間	3冊
	大学院学生		10冊			
	職員					
	名誉教授					
	定年退職者及びこれに準ずる者		5冊			
	山口大学共同獣医学部学生					
	山口大学大学院連合獣医学研究科大学院学生					
水産学部分館	学部学生	14日以内	5冊	1回	2日間	3冊
	大学院学生	30日以内	20冊			
	職員					
	名誉教授					
	定年退職者及びこれに準ずる者	30日以内	10冊			
	山口大学共同獣医学部学生	14日以内	5冊			
	山口大学大学院連合獣医学研究科大学院学生	30日以内	20冊			
一般利用者	14日以内	3冊				

(注1)桜ヶ丘分館は製本済雑誌を含む(但し、製本済雑誌は更新できない)

(注2)桜ヶ丘分館は未製本雑誌については新着雑誌を除く。



レファレンスサービス (平成25年度)

	利用者別				内容別			
	学生	教職員	学外者	計	所在調査	事項調査	利用指導	計
中央図書館	1,450	451	518	2,419	1,259	302	858	2,419
桜ヶ丘分館	519	202	425	1,146	293	40	813	1,146
水産学部分館	89	6	22	117	57	46	14	117
合計	2,058	659	965	3,682	1,609	388	1,685	3,682



複写サービス (平成25年度)

	利用者別 (件数)				複写形態別 (枚数)			
	館内 (学内)	相互利用 (学外)		計	電子複写	マイクロフィルム	マイクロフィッシュ	計
大学図書館	その他							
中央図書館	305	1,431	318	2,054	18,383	1,294	0	19,677
桜ヶ丘分館	6,592	2,781	310	9,683	27,259	0	0	27,259
水産学部分館	413	62	3	478	2,107	0	0	2,107
合計	7,310	4,274	631	12,215	47,749	1,294	0	49,043



図書の貸借 (平成25年度)

	貸出					借受				
	キャンパス間	学外 (国内)		国外	計	キャンパス間	学外 (国内)		国外	計
		大学図書館	その他				大学図書館	その他		
中央図書館	4	320	48	0	372	5	435	127	1	568
桜ヶ丘分館	5	16	5	0	26	3	27	1	0	31
水産学部分館	0	5	1	0	6	1	0	0	0	1
合計	9	341	54	0	404	9	462	128	1	600

文献複写受付（平成25年度）

	キャンパス間			学外（国内）					学外（国外）			合計
				大学図書館		その他		計	公費	私費	計	
	公費	私費	計	公費	私費	公費	私費					
中央図書館	79	20	99	767	775	220	86	1,848	0	13	13	1,960
桜ヶ丘分館	49	53	102	792	1,064	50	573	2,479	0	0	0	2,581
水産学部分館	1	2	3	38	21	3	0	62	0	0	0	65
合計	129	75	204	1,597	1,860	273	659	4,389	0	13	13	4,606

文献複写依頼（平成25年度）

	キャンパス間			学外（国内）					学外（国外）			合計
				大学図書館		その他		計	公費	私費	計	
	公費	私費	計	公費	私費	公費	私費					
中央図書館	48	54	102	890	726	101	109	1,826	9	0	9	1,937
桜ヶ丘分館	78	20	98	2,038	975	103	50	3,166	19	4	23	3,287
水産学部分館	3	0	3	19	4	4	0	27	0	0	0	30
合計	129	74	203	2,947	1,705	208	159	5,019	28	4	32	5,254

情報リテラシー支援（平成25年度）

学生の情報リテラシー支援や研究者の研究サポートとして以下のような支援を行った。

- 図書館利用案内：利用案内、施設案内
- 図書館情報活用ガイダンス：（授業科目）授業支援としての蔵書検索、文献検索等の説明及び演習
（図書館開催）蔵書検索、文献検索、レポート作成方法等の説明及び演習
- 利用説明会：文献データベースや電子ジャーナルの利用説明会

	図書館利用案内		図書館情報活用ガイダンス				利用説明会	
			授業科目		図書館開催			
	回数	人数	回数	人数	回数	人数	回数	人数
中央図書館	15	1,036	42	1,494	0	0	2	33
桜ヶ丘分館	3	180	3	249	2	50	3	42
水産学部分館	0	0	1	154	0	0	2	14
合計	18	1,216	46	1,897	2	50	7	89

図書館の一般公開：学外者の利用（平成21年度から平成25年度）

附属図書館では、一般市民の生涯学習を支援するために図書館サービスを行っており、多くの市民に利用されている。中央図書館及び水産学部分館においては、館内に配置している資料の閲覧、参考調査、文献複写等に加えて、図書の貸出を実施している。一般市民が直接来館し身分証明書等を提示して申し込めば、「図書館利用票」を発行し、貸出を行っている。

	平成21年度	平成22年度	平成23年度	平成24年度	平成25年度
中央図書館	1,523	2,274	21,121	25,352	18,503
桜ヶ丘分館	1,137	1,234	1,362	1,260	948
水産学部分館	33	60	45	35	35
合計	2,693	3,568	22,528	26,647	19,486
学外者「図書館利用票」登録人数	340	382	948	1,070	962

配架場所別蔵書数（平成26年4月1日現在）

（冊数）

配架場所		図書（冊数）			雑誌（総種類数）			
		和漢書	洋書	合計	和漢書	洋書	合計	
中央図書館	図書館配架	464,267	183,864	648,131	17,156	7,418	24,574	
	研究用貸出	法文学部・人文社会学研究科・司法政策研究科・臨床心理学研究科	50,097	14,015	64,112	1,516	602	2,118
		教育学部	114,497	28,696	143,193	2,113	594	2,707
		理学部	1,319	4,997	6,316	174	144	318
		工学部・理工学研究科	36,832	11,010	47,842	658	314	972
		農学部・連合農学研究科	37,843	2,987	40,830	529	282	811
		共同獣医学部	6	6	12	5	12	17
		共通教育等	42,509	27,226	69,735	376	349	725
		保健管理センター	150	32	182	14	0	14
		国際島嶼教育研究センター	1,085	4,241	5,326	37	18	55
		留学生センター	158	79	237	5	0	5
		総合研究博物館	1,472	200	1,672	26	8	34
		学術情報基盤センター	184	23	207	3	1	4
		生涯学習教育研究センター	47	0	47	2	0	2
		教育センター	443	31	474	9	4	13
		自然科学教育研究支援センター	26	7	33	4	3	7
		医用ミニプタ・先端医療開発研究センター	0	3	3	2	5	7
		産学官連携推進センター	238	4	242	7	0	7
		埋蔵文化財調査センター	284	34	318	15	0	15
		稲盛アカデミー	1,163	345	1,508	-	-	-
「鹿児島環境学」プロジェクト	17	0	17	-	-	-		
小計	288,370	93,936	382,306	5,495	2,336	7,831		
計	752,637	277,800	1,030,437	22,651	9,754	32,405		
桜ヶ丘分館	図書館配架	76,882	65,071	141,953	3,640	2,315	5,955	
	研究用貸出	32,304	16,712	49,016	687	752	1,439	
	計	109,186	81,783	190,969	4,327	3,067	7,394	
水産学部分館	図書館配架	30,454	7,875	38,329	2,324	1,096	3,420	
	研究用貸出	20,078	6,882	26,960	273	88	361	
	計	50,532	14,757	65,289	2,597	1,184	3,781	
合計	図書館配架	571,601	256,812	828,413	23,120	10,829	33,949	
	研究用貸出	340,752	117,530	458,282	6,455	3,176	9,631	
	合計	912,353	374,342	1,286,695	29,575	14,005	43,580	

分野別蔵書構成（平成26年4月1日現在）

（冊数）

区分	総記	哲学	歴史	社会科学	自然科学	技術	産業	芸術	言語	文学	合計	
和漢書	中央図書館	66,687	42,189	78,437	204,203	109,012	71,322	52,090	30,159	28,023	70,515	752,637
	桜ヶ丘分館	924	1,889	702	5,292	95,153	1,159	360	614	1,642	1,451	109,186
	水産学部分館	1,887	426	1,409	9,938	13,522	6,932	13,741	825	1,154	698	50,532
	小計	69,498	44,504	80,548	219,433	217,687	79,413	66,191	31,598	30,819	72,664	912,355
洋書	中央図書館	15,127	18,077	16,984	52,852	84,463	19,308	19,768	4,972	13,608	32,641	277,800
	桜ヶ丘分館	740	362	117	677	78,796	93	75	83	413	427	81,783
	水産学部分館	447	102	237	705	6,252	2,244	4,197	234	273	66	14,757
	小計	16,314	18,541	17,338	54,234	169,511	21,645	24,040	5,289	14,294	33,134	374,340
合計	85,812	63,045	97,886	273,667	387,198	101,058	90,231	36,887	45,113	105,798	1,286,695	

年間受入図書数（平成25年度）

（冊数）

配架場所		購入			製本			寄贈			合計			
		和漢書	洋書	合計	和漢書	洋書	合計	和漢書	洋書	合計	和漢書	洋書	合計	
中央 図書館	図書館配架	5,106	339	5,445	34	390	424	1,261	109	1,370	6,401	838	7,239	
	研究用貸出													
		法文学部	716	188	904	0	0	0	93	9	102	809	197	1,006
		教育学部	783	93	876	0	0	0	477	115	592	1,260	208	1,468
		理学部	7	2	9	0	0	0	1	0	1	8	2	10
		工学部	30	10	40	7	0	7	388	33	421	425	43	468
		農学部	135	8	143	0	0	0	0	0	0	135	8	143
		共同獣医学部	5	4	9	0	0	0	0	0	0	5	4	9
		人文社会科学研究科	51	1	52	0	0	0	0	0	0	51	1	52
		臨床心理学研究科	41	1	42	0	0	0	8	1	9	49	2	51
		司法政策研究科	5	0	5	0	0	0	5	0	5	10	0	10
		連合農学研究科	0	0	0	0	0	0	0	0	0	0	0	0
		共通教育等	366	73	439	0	0	0	560	62	622	926	135	1,061
		保健管理センター	0	0	0	0	0	0	0	0	0	0	0	0
		国際島嶼教育研究センター	91	1	92	0	0	0	0	0	0	91	1	92
		留学生センター	82	40	122	0	0	0	0	0	0	82	40	122
		総合研究博物館	13	2	15	0	0	0	0	0	0	13	2	15
		学術情報基盤センター	1	0	1	0	0	0	0	0	0	1	0	1
		生涯学習教育研究センター	0	0	0	0	0	0	0	0	0	0	0	0
		教育センター	6	0	6	0	0	0	92	0	92	98	0	98
		自然科学教育研究支援センター	4	0	4	0	0	0	0	0	0	4	0	4
	医用ミニブタ・先端医療開発研究センター	0	0	0	0	0	0	0	0	0	0	0	0	
	産学官連携推進センター	11	0	11	0	0	0	0	0	0	11	0	11	
	埋蔵文化財調査センター	0	0	0	0	0	0	0	0	0	0	0	0	
	稻盛アカデミー	4	0	4	0	0	0	0	0	0	4	0	4	
	「鹿兒島環境学」プロジェクト	0	0	0	0	0	0	0	0	0	0	0	0	
	小計	2,351	423	2,774	7	0	7	1,624	220	1,844	3,982	643	4,625	
	計	7,457	762	8,219	41	390	431	2,885	329	3,214	10,383	1,481	11,864	
桜ヶ丘 分館	図書館配架	1,292	50	1,342	250	479	729	162	49	211	1,704	578	2,282	
	研究用貸出 医歯学総合研究科・医学部・歯学部	482	48	530	170	311	481	22	2	24	674	361	1,035	
	計	1,774	98	1,872	420	790	1,210	184	51	235	2,378	939	3,317	
水産学部 分館	図書館配架	542	53	595	104	43	147	128	15	143	774	111	885	
	研究用貸出 水産学部	0	0	0	0	0	0	11	0	11	11	0	11	
	計	542	53	595	104	43	147	139	15	154	785	111	896	
合計	図書館配架	6,940	442	7,382	388	912	1,300	1,551	173	1,724	8,879	1,527	10,406	
	研究用貸出	2,833	471	3,304	177	311	488	1,657	222	1,879	4,667	1,004	5,671	
	合計	9,773	913	10,686	565	1,223	1,788	3,208	395	3,603	13,546	2,531	16,077	

年間受入雑誌数（平成25年度）

（種類）

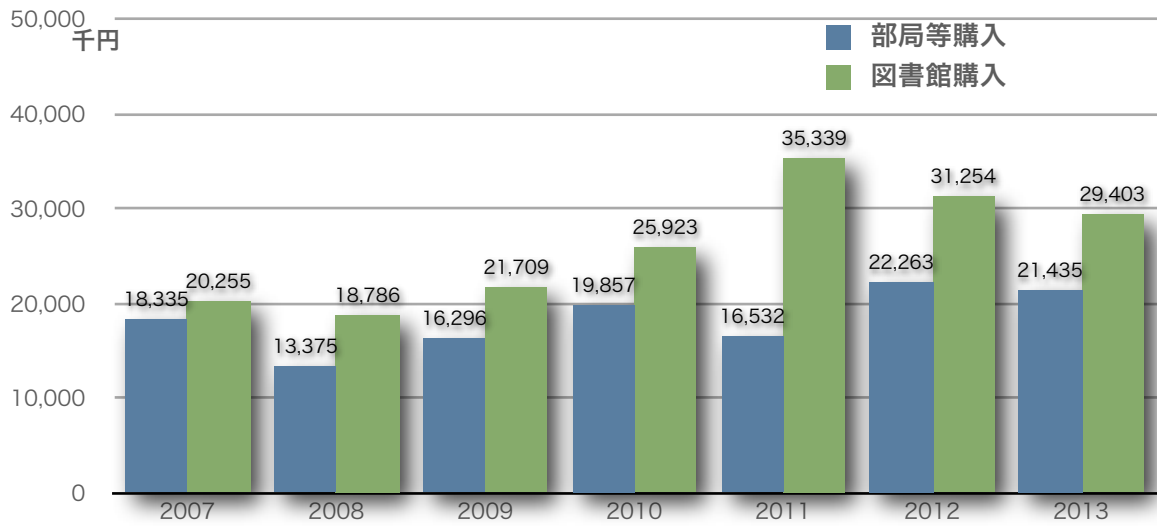
配架場所		購入			寄贈			合計			
		和漢書	洋書	合計	和漢書	洋書	合計	和漢書	洋書	合計	
中央 図書館	図書館配架	287	359	646	1,914	158	2,072	2,201	517	2,718	
	研究用貸出										
		法文学部	393	211	604	14	2	16	407	213	620
		教育学部	177	86	263	0	0	0	177	86	263
		理学部	9	21	30	0	0	0	9	21	30
		工学部	63	21	84	0	0	0	63	21	84
		農学部	154	22	176	0	0	0	154	22	176
		共同獣医学部	5	10	15	0	0	0	5	10	15
		人文社会科学研究科	1	0	1	0	0	0	1	0	1
		臨床心理学研究科	5	5	10	0	0	0	5	5	10
		司法政策研究科	0	0	0	0	0	0	0	0	0
		連合農学研究科	2	0	2	0	0	0	2	0	2
		共通教育等	32	21	53	0	1	1	32	22	54
		保健管理センター	13	0	13	0	0	0	13	0	13
		国際島嶼教育研究センター	2	8	10	0	0	0	2	8	10
		留学生センター	1	0	1	0	0	0	1	0	1
		総合研究博物館	7	3	10	0	0	0	7	3	10
		埋蔵文化財調査室	1	0	1	0	0	0	1	0	1
		生涯学習教育研究センター	2	0	2	0	0	0	2	0	2
		教育センター	0	1	1	0	0	0	0	1	1
		自然科学教育研究支援センター	2	4	6	0	0	0	2	4	6
	医用ミニブタ・先端医療開発研究センター	0	0	0	0	0	0	0	0	0	
	産学官連携推進センター	1	0	1	0	0	0	1	0	1	
	小計	870	413	1,283	14	3	17	884	416	1,300	
	計	1,157	772	1,929	1,928	161	2,089	3,085	933	4,018	
桜ヶ丘 分館	図書館配架	38	50	88	407	51	458	445	101	546	
	研究用貸出 医歯学総合研究科・医学部・歯学部	249	277	526	4	5	9	253	282	535	
	計	287	327	614	411	56	467	698	383	1,081	
水産学部 分館	図書館配架	44	11	55	289	37	326	333	48	381	
	研究用貸出 水産学部	28	5	33	3	0	3	31	5	36	
	計	72	16	88	292	37	329	364	53	417	
合計	図書館配架	369	420	789	2,610	246	2,856	2,979	666	3,645	
	研究用貸出	1,147	695	1,842	21	8	29	1,168	703	1,871	
	合計	1,516	1,115	2,631	2,631	254	2,885	4,147	1,369	5,516	

図書館資料費（平成25年度）

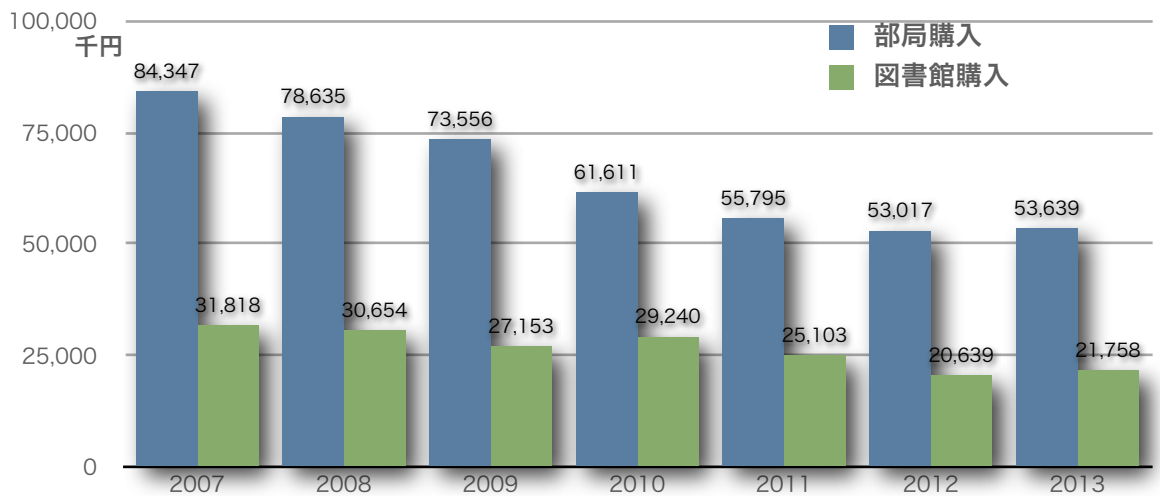
（千円）

予算区分	図書購入費			雑誌・その他の消耗品的資料			製本費			電子的資料費			合計			
	和書	洋書	計	和書	洋書	計	和書	洋書	計	和書	洋書	計	和書	洋書	計	
中央 図書館	図書館	14,266	2,782	17,048	3,095	10,365	13,460	127	665	792	1,846	129,467	131,313	19,334	143,279	162,613
	法文学部	5,103	1,527	6,630	5,118	3,669	8,787	0	0	0	0	0	0	10,221	5,196	15,417
	教育学部	2,408	496	2,904	1,652	1,909	3,561	0	0	0	0	0	0	4,060	2,405	6,465
	理学部	66	1,489	1,555	362	1,636	1,998	0	0	0	0	1,356	1,356	428	4,481	4,909
	工学部	291	172	463	1,194	2,304	3,498	54	10	64	0	0	0	1,539	2,486	4,025
	農学部	348	13	361	1,547	759	2,306	0	0	0	0	0	0	1,895	772	2,667
	共同獣医学部	55	0	55	143	345	488	0	0	0	0	0	0	198	345	543
	人文社会科学研究科	255	6	261	4	0	4	0	0	0	0	0	0	259	6	265
	司法政策研究科	302	14	316	1,068	2,608	3,676	0	0	0	0	0	0	1,370	2,622	3,992
	臨床心理学研究科	396	16	412	57	160	217	0	0	0	0	0	0	453	176	629
	連合農学研究科	0	0	0	89	0	89	0	0	0	0	0	0	89	0	89
	保健管理センター	0	0	0	168	0	168	0	0	0	0	0	0	168	0	168
	国際島嶼教育研究センター	457	0	457	5	190	195	0	0	0	0	0	0	462	190	652
	留学生センター	252	233	485	2	0	2	0	0	0	0	0	0	254	233	487
	総合研究博物館	58	44	102	96	89	185	0	0	0	0	0	0	154	133	287
	学術情報基盤センター	4	0	4	0	0	0	0	0	0	0	0	0	4	0	4
	生涯学習教育研究センター	0	0	0	18	0	18	0	0	0	0	0	0	18	0	18
	教育センター	613	26	639	0	3	3	0	0	0	0	0	0	613	29	642
	自然科学教育研究支援センター	16	0	16	26	57	83	0	0	0	0	0	0	42	57	99
	医用ミニブタ・先端医療開発研究センター	0	0	0	0	0	0	0	0	0	0	0	0	0	0	0
	産学官連携推進センター	50	0	50	17	0	17	0	0	0	0	0	0	67	0	67
	VBL	0	0	0	0	0	0	0	0	0	0	0	0	0	0	0
	稲盛アカデミー	14	0	14	0	0	0	0	0	0	0	0	0	14	0	14
	「鹿児島環境学」プロジェクト	0	0	0	0	0	0	0	0	0	0	0	0	0	0	0
埋蔵文化財調査センター	0	0	0	5	0	5	0	0	0	0	0	0	5	0	5	
地域防災教育研究センター	0	0	0	0	0	0	0	0	0	0	0	0	0	0	0	
小計	10,688	4,036	14,724	11,571	13,729	25,300	54	10	64	0	1,356	1,356	22,313	19,131	41,444	
計	24,954	6,818	31,772	14,666	24,094	38,760	181	675	856	1,846	130,823	132,669	41,647	162,410	204,057	
桜ヶ丘 分館	図書館	8,086	1,087	9,173	433	6,982	7,415	304	496	800	0	0	0	8,823	8,565	17,388
	医歯学総合研究科・医学部・歯学部	1,365	673	2,038	5,830	20,340	26,170	396	833	1,229	0	544	544	7,591	22,390	29,981
	病院	4,631	42	4,673	1,009	374	1,383	7	0	7	0	2,343	2,343	5,647	2,759	8,406
	小計	5,996	715	6,711	6,839	20,714	27,553	403	833	1,236	0	2,887	2,887	13,238	25,149	38,387
	計	14,082	1,802	15,884	7,272	27,696	34,968	707	1,329	2,036	0	2,887	2,887	22,061	33,714	55,775
水産学部 分館	図書館	2,173	1,009	3,182	399	484	883	184	89	273	0	53	53	2,756	1,635	4,391
	水産学部	0	0	0	421	365	786	0	0	0	0	0	0	421	365	786
	計	2,173	1,009	3,182	820	849	1,669	184	89	273	0	53	53	3,177	2,000	5,177
合計	図書館	24,525	4,878	29,403	3,927	17,831	21,758	615	1,250	1,865	1,846	129,520	131,366	30,913	153,479	184,392
	部局	16,684	4,751	21,435	18,831	34,808	53,639	457	843	1,300	0	4,243	4,243	35,972	44,645	80,617
	計	41,209	9,629	50,838	22,758	52,639	75,397	1,072	2,093	3,165	1,846	133,763	135,609	66,885	198,124	265,009

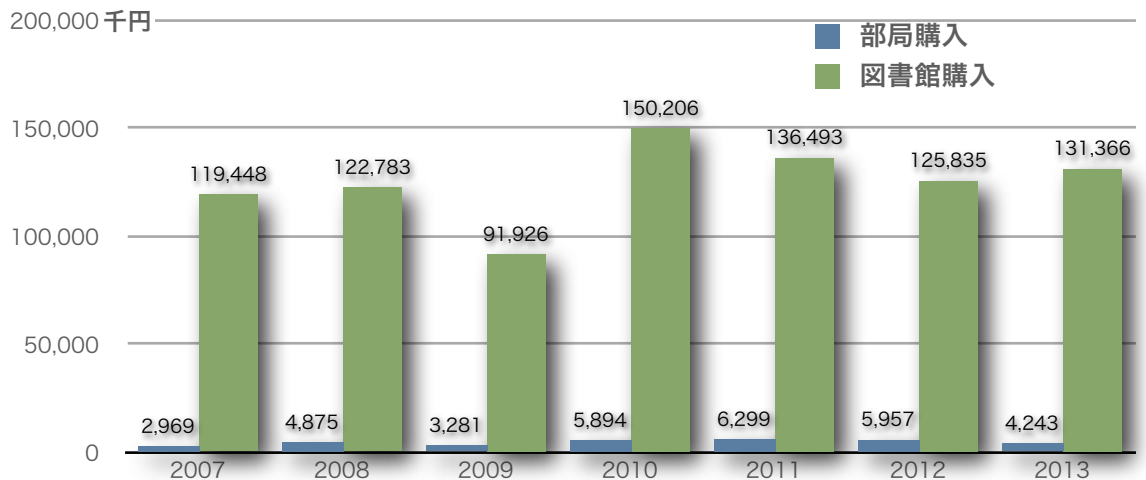
図書購入費



雑誌・その他の消耗品的資料



電子的資料費





貴重書・古書籍等

文庫名	内容等	受入年度
玉里文庫	島津久光及び玉里島津家の旧蔵書 久光の直筆本、島津家編輯本、和漢書の写本類、薩摩藩関係史誌、幕末洋学関係翻訳書の写本等 18,730冊 〔配架場所〕 中央図書館 〔目録〕 玉里文庫目録 昭和41年刊 玉里文庫漢籍目録 平成6年刊 鹿児島大学附属図書館コレクション古典籍類デジタルアーカイブ (オンライン目録データベース)	昭和26年
岩元文庫	旧制第一高等学校教授であった岩元禎氏の旧蔵書 漢籍と文学・哲学関係の洋書 漢籍4,515冊、洋書826冊 〔配架場所〕 中央図書館 〔目録〕 岩元文庫目録 昭和43年刊 鹿児島大学附属図書館コレクション古典籍類デジタルアーカイブ (オンライン目録データベース)	昭和30年
松本文庫	旧制第八高等学校漢文学教授であった松本亦一氏の旧蔵書 漢籍と和書、医書を多く含む 2,186冊 〔配架場所〕 中央図書館 〔目録〕 松本文庫目録 昭和59年刊 鹿児島大学附属図書館コレクション古典籍類デジタルアーカイブ (オンライン目録データベース)	昭和29年
小北文庫	旧制鹿児島高等農林学校長小出満二氏が渡豪中に実業家北村寅之助氏の助力を得て収集し、後に同校図書館に寄贈したオーストラリア、太平洋諸島関係洋書 686冊 〔配架場所〕 中央図書館 〔目録〕 小北文庫目録 昭和45年刊	大正9年
小野文庫	元法政大学教授小野武夫博士の旧蔵書 農業経済、農業史、地方史を中心とするコレクション 4,127冊 〔配架場所〕 中央図書館 〔目録〕 小野文庫目録 昭和37年刊	昭和25年
鹿児島県地券台帳	明治15年鹿児島県における地券発行原簿のコレクション 出水、川辺、揖宿、肝属、大隅、熊毛、馭謨、臼杵の各郡が比較的まとまっている。附属資料として共有地台帳、地価修正一筆限帳等が含まれる2,944冊 〔配架場所〕 中央図書館	昭和47年

文書	点数	文書	点数	文書	点数
市来家文書	105点	川田家文書	116点	木脇家文書	18点
山田家文書	30点	寺尾家文書	387点	伊集院家文書	17点
有馬家文書	61点	志々目家文書	37点	長野家文書	141点
斑目家文書	17点	伊勢家文書	695点	新納家文書	122点
肝付家文書	65冊	八田家文書	2巻(13点)		

※書名リストについては、図書館ホームページから閲覧できます。

海外大型コレクション

コレクション名	内容等	受入年度
Siboga-Expeditie, 1901-1970 (シボガ学術探検研究報告)	1899年から1900年にかけて、東インド諸島(現在のインドネシア諸島)海域でオランダの蒸気船シボガ号により行われた学術探検航海の報告書147冊(オリジナル)	昭和54年
Challenger expedition : report of the scientific results of the voyage of H.M.S. Challenger during the years of 1871-1876 (チャレンジャー-学術探検研究報告)	1872年から1876年にかけて、W.Thomson卿率いる調査隊がイギリス軍艦チャレンジャーにより、大西洋、太平洋、南極海域で行った海洋調査の報告書50冊(オリジナル)	昭和59年
Collection of dissertations in marine social science,1952-1985 (海洋社会科学学位論文コレクション)	北米98大学で過去半世紀にわたって受理された海洋社会科学関係の学位論文集300冊(リプリント)	昭和60年
TheTimes;417 original daily editions including all articles on Japan, 1852-1877 (タイムズ:幕末から明治初期の日本に関する記事)	ペリー来航から西南戦争までの明治維新前後27年間にタイムズ紙に掲載された日本関係の記事を含む頁を収集したもの11冊(オリジナル)	平成3年
Serials on scietific expedition (海洋学術探検コレクション)	20世紀のはじめから後半にかけて世界の主要海域で行われた海洋調査の報告でガラテア号世界周航探検報告、国際インド洋調査報告、グレートバリアリーフ学術探検報告、アルバトロス号の世界周航深海探検報告等を含む13点(オリジナル)	平成5年
Islands and Cultures of the East and West (世界の島と文化に関するコレクション)	世界の400余りに及ぶ島嶼と住民に関する資料のコレクション。ほとんどが民族学、人類学に関する英語で書かれた資料で、スコットランド周辺島嶼とアジア太平洋の熱帯・亜熱帯多島域に関するものが多い。1,874点(オリジナル)	平成11年

外国雑誌センター館

鹿児島大学附属図書館は外国雑誌センター館の一つとして、農学系の外国雑誌を中心に収集し、全国共同利用のためのサービスを提供している。平成25年度は361タイトルの雑誌を購入した。

■外国雑誌センター館とは

文部科学省(当時は文部省)は、昭和52年から、研究者が必要とする文献を日本国内で入手できるよう、外国雑誌センター館を指定し、国内未収集の外国雑誌を分野別に分担収集するという施策を講じてきた。

現在、4分野、9大学図書館が「外国雑誌センター館」として指定されている。

◇外国雑誌センター館(メンバー)一覧

農学系 … 鹿児島大学、東京大学
 医学・生物学系 … 大阪大学、東北大学、九州大学
 理工学系 … 東京工業大学、京都大学
 人文・社会科学系 … 一橋大学、神戸大学



[場 所]

〒890-0065 鹿児島市郡元一丁目21番35号
TEL 099-285-7415 FAX 099-259-3442、285-7413

[開館時間]

月～金曜日 8:30～21:30
土・日曜日 10:00～18:00

[休 館 日]

・国民の祝日 ・年末年始等(12月27日～1月3日)

1 階

カウンター
レファレンスデスク
パソコン端末室
閲覧席
進取の精神コーナー
AVコーナー (ビデオ、DVD、
放送大学視聴装置、視覚障害者用
支援機器)
大学歴史展示室
ギャラリー‘アトリウム’

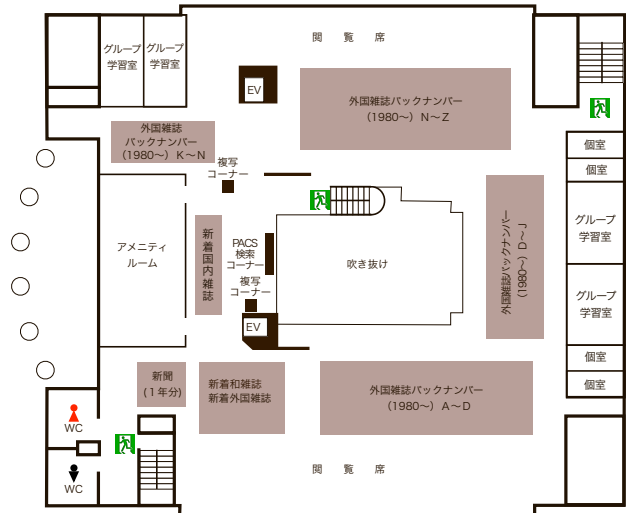
- 参考図書
- 新聞
- 郷土資料
- 鹿児島大学刊行物
- 二次資料
- 年鑑・白書
- 視聴覚資料・マイクロフィルム



2 階

閲覧席
グループ学習室
研究個室
アメニティルーム

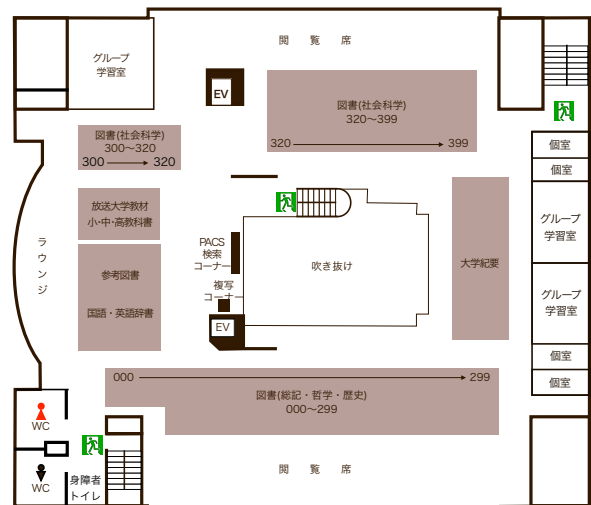
- 外国雑誌バックナンバー
(1980年以降)
- 新着雑誌 (国内・外国)
- 新聞 (1年分)



3 階

閲覧席
グループ学習室
研究個室

- 図書 (総記・哲学・歴史・社会科学)
- 大学紀要
- 参考図書 国語・英語辞典
- 放送大学教材
- 小・中・高教科書



[施設]

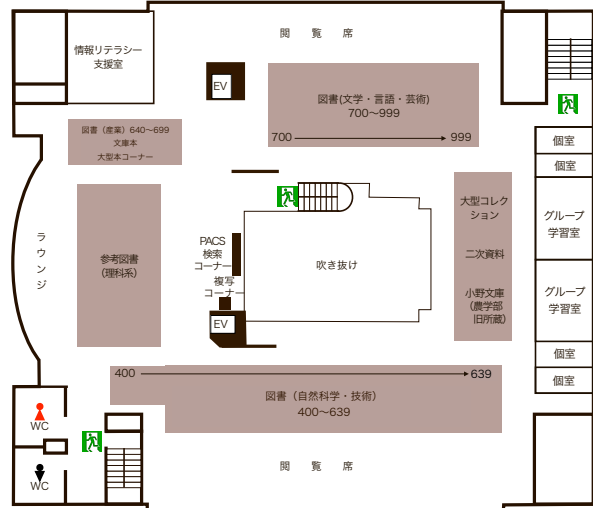
・鉄筋地上5階地下2階建(平成8年12月竣工)
 ・延床面積 12,697㎡
 閲覧スペース 4,459㎡ サービススペース 2,044㎡
 収蔵スペース 2,359㎡ 歴史資料展示室 140㎡
 事務室等 775㎡ その他 2,920㎡

・総座席数 910席
 ・収容可能冊数 972,000冊

4階

個人閲覧席
 グループ学習室
 研究個室
 情報リテラシー支援室

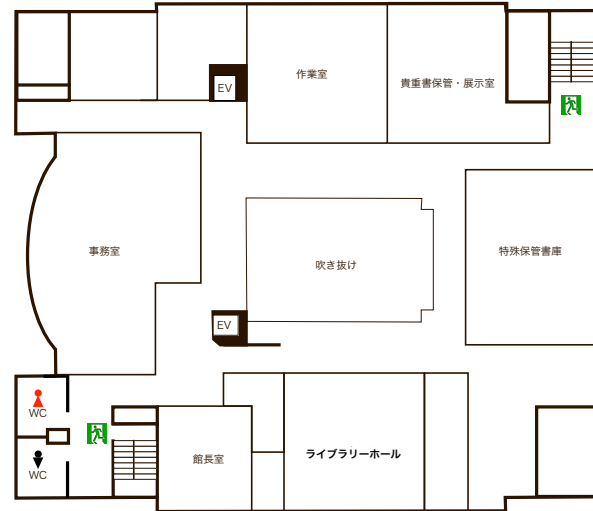
- 図書(産業・技術・自然科学)
- 参考図書
- 図書(文学・言語・芸術)
- 文庫本・大型本
- 小野文庫
- 二次資料
- 大型コレクション



5階

ライブラリーホール
 貴重書展示・保管室
 事務管理部門

*この階の入室には許可が必要です。



地下1階
 地下2階

雑誌書庫
 稀用図書書庫

- 新聞(過去分原紙・縮刷版)
- 政府刊行物
- 外国雑誌(1979年以前および中国語・ハングル・キリル)
- 国内雑誌



カウンター



アメニティルーム



グループ学習室



情報リテラシー支援室



[場 所]
〒890-8532 鹿児島市桜ヶ丘8丁目35-1
TEL 099-275-5205 FAX 099-275-5204

[開館時間]
月～金曜日 8:30～21:30
土・日曜日 10:00～18:00

[休 館 日]
・国民の祝日 ・年末年始等(12月27日～1月3日)

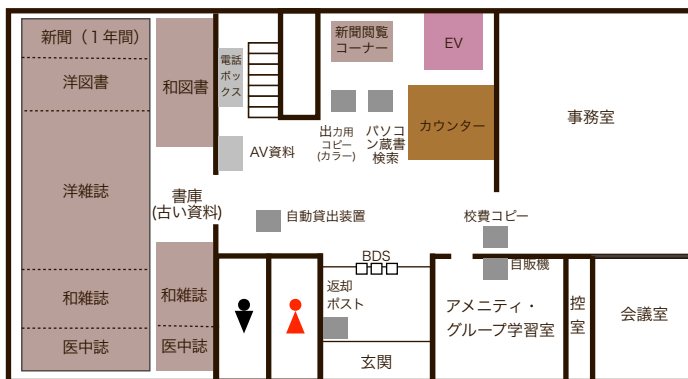
[施 設]

- ・鉄筋3階建 (昭和52年4月竣工、昭和56年5月増築)
- ・延床面積 1,980㎡
- ・総座席数 158席
- ・閲覧スペース 1,229㎡
- ・収容可能冊数 192,000冊
- ・サービススペース 208㎡
- ・収蔵スペース 189㎡
- ・事務室等 211㎡
- ・その他 143㎡

1 階

カウンター
パソコン端末コーナー
書庫 (古い資料)
複写コーナー
アメニティ・グループ学習室
会議室
新聞閲覧コーナー

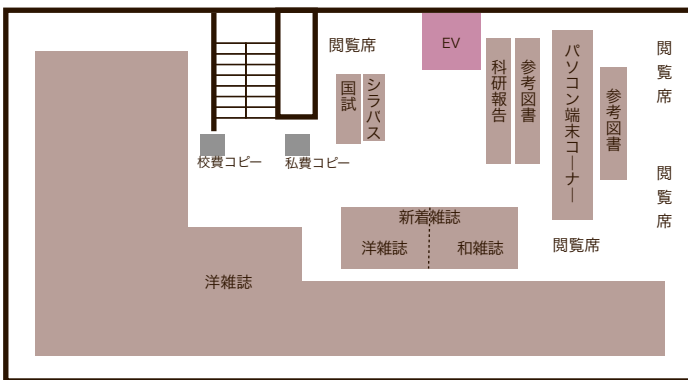
- 利用者用公開端末2台
- 出力用コピー機1台
- カラー複写機1台
- 新着図書
- 雑誌バックナンバー
- 稀用図書
- 自動販売機
- 自動貸出装置
- AV資料
- 返却ポスト
- 電話ボックス



2 階

開架閲覧室
パソコン端末コーナー
複写コーナー

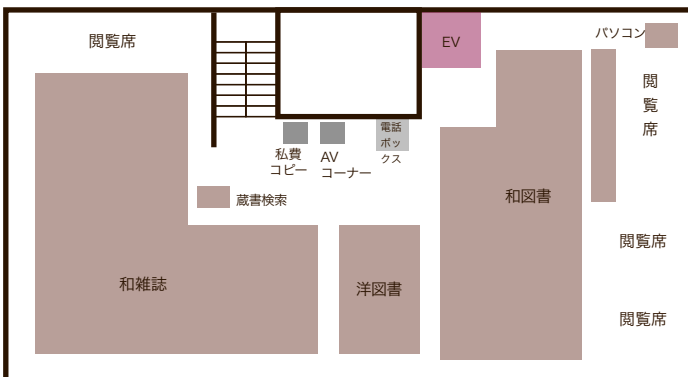
- 国試、シラバス、科研報告
- 参考図書
- 二次資料
- 新着和洋雑誌
- 洋雑誌バックナンバー
- 利用者用公開端末12台
- 複写機2台



3 階

開架閲覧室
パソコン端末コーナー
複写コーナー
AVコーナー

- 和図書/洋図書
- 和雑誌バックナンバー
- 利用者用公開端末3台
- 複写機1台
- テレビ、DVDプレイヤー
一体型ビデオ2台
- 電話ボックス





[場 所]

〒890-0056 鹿児島市下荒田四丁目50番20号
T E L 099-286-4051 FAX 099-286-4053

[開館時間]

月～金曜日 8:30～20:00
土曜日 10:00～17:00

[休館日]

・日曜日、国民の祝日 ・年末年始等(12月27日～1月3日)

[施 設]

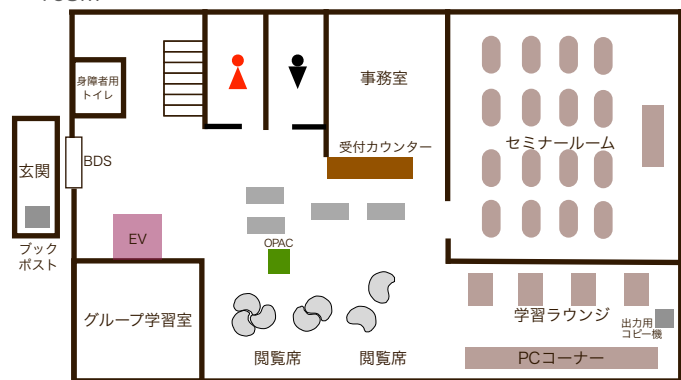
- ・鉄筋2階建
(昭和45年2月竣工, 平成26年3月改修)
- ・延床面積
閲覧スペース 176㎡
サービススペース 137㎡
収蔵スペース 280㎡
事務室等 34㎡
その他 168㎡

・総座席数 123席
・収容可能冊数 63,500冊

1階

- カウンター
- セミナールーム
- 学習ラウンジ
- グループ学習室
- パソコン端末コーナー
- 複写コーナー
- 事務室

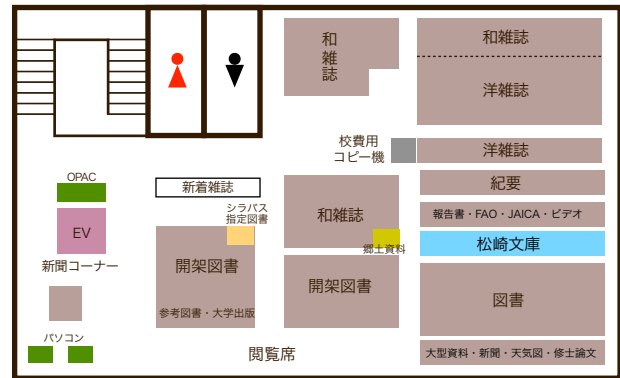
- 利用者用公開端末8台
- 出力用コピー機1台



2階

- 開架閲覧室
- パソコン端末コーナー
- 新聞コーナー
- 新着雑誌
- 松崎文庫

- 図書、参考図書・大学出版・郷土資料
- 和洋雑誌、紀要
- 新聞・天気図・修士論文
- 報告書・AV資料
- 新着雑誌
- シラバス指定図書
- 利用者用公開端末2台
- 校費用カラー複写機1台



水産学部分館内部



閲覧スペース



セミナールーム

桜ヶ丘分館内部



アメニティルーム



閲覧スペース

学術情報ネットワークやキャンパス情報ネットワークの整備が進み、附属図書館もネットワークを介した高度な情報提供サービスの強化・充実に努めている。

業務システムの自動化はもとより、利用者に対しては、インターネットを通じた各種サービスを提供している。

●業務電算化の開始

◆昭和53年3月、日本電気ACOS-200を導入し、業務電算化を開始した。対象業務は中央図書館の受入業務(図書・雑誌の発注、受入、支払・予算管理等)及び運用業務(貸出・返却・予約等)とし、目録業務を除く図書館業務のトータルシステム化を実現した。

●第二期業務電算化：OPACサービス開始

◆昭和63年4月、図書館システムは情報処理センターのコンピュータシステム(IBM3081-K32)の一環としてIBMの図書館業務システムDOBIS/Eをベースに鹿児島大学図書館システムKINDを開発した。これは単に図書館業務のトータルシステム化を目指しただけでなく、利用者サービスの拡大を目標とした。情報処理センターのコンピュータ資源を共用することにより、キャンパス情報ネットワークを利用したOPAC(本学蔵書検索)、電子掲示板、利用案内、学外資料申込、貸出予約、電子メール等の先進的な情報サービスを実現した。

◆平成4年12月、情報処理センターのホスト・コンピュータはIBM3090/18Sに更新され、KINDもハード・ソフト面で強化された。同時にネットワーク環境も整備され、インターネット接続が可能となり、国内外の図書館や学術機関から情報を得ることが可能になった。

●第三期業務電算化：クライアント・サーバ型システム

◆平成8年1月、総合情報処理センターのシステムはUNIX-ワークステーションによるクライアント・サーバ型の機種に更新され、図書館システムは、UNIXサーバによる富士通ILIS/X-WRが導入された。

◆平成12年3月、総合情報処理センターの電算機システム更新に伴い、図書館システムは、WindowsNTサーバによるNTTデータのNALISが導入され、業務の一層の自動化が実現された。また、利用者端末は、これまでの20台から35台に増強され、端末自体の保全とネットワーク利用でのセキュリティが強化された。

◆平成17年2月、図書館業務システムを更新し多言語対応の性能を強化した。これにより蔵書検索システムにおける中国語書誌、韓国語書誌のデータへの対応を実現した。また、オンラインでの研究用図書(教員)申込サービスを開始した。

◆平成21年3月、図書館業務システムの更新に伴い、Mylibraryサービスを導入し、文献複写依頼等のオンラインサービスの充実を図った。

●キャンパス情報ネットワーク利用による文献情報検索サービス開始

◆平成6年8月、桜ヶ丘分館に文献情報検索システム(OPTI-NET)を導入し、キャンパス情報ネットワークを

利用したMEDLINE及び医学中央雑誌のサービスを開始した。

◆平成7年3月、中央図書館に文献情報検索システム(Silver Platter社、ERL: Electronic Reference Library)を導入し、MEDLINE、AGRICOLA等のデータベースのサービスを始めた。

◆平成9年2月、中央図書館に文献情報検索システム(ERL)を増設し、図書館ホームページからの文献情報検索サービスを開始した。新たにCurrent Contents、Life Science/Clinical Medicineのサービスを始めた。

◆平成10年11月、WindowsNTサーバによる文献情報検索システムを導入し、図書館ホームページからの医学中央雑誌、雑誌記事索引等の検索サービスを始めた。

◆平成14年10月、Web of Science(引用文献索引データベース)を導入し、提供を開始した。

◆平成14年5月、法律情報データベース(LEX/DB Internet)

平成17年1月、LexisNexis Academic(欧文総合データベース)

4月、新聞記事データベース(朝日)

平成18年4月、新聞記事データベース(南日本)

平成22年1月、ジャパンナレッジ・プラスを導入し、提供を開始した。

◆平成24年3月、Web of Science(引用文献索引データベース)のバックファイル10年分の整備を行った。

●電子図書館システムの導入

◆平成13年3月、電子的情報の収集・検索システム(電子図書館システム)を導入した。当システムは、平成12年度補正予算により全国10大学に措置されたものである。これにより、本学の電子図書館機能の利用環境は飛躍的に整備された。本学で導入したシステムの構成は以下のとおりである。

- 1.電子化情報データベースシステム
蔵書検索、貴重書検索、研究成果検索、学位論文検索、横断検索(Z39.50)、音楽資料閲覧
- 2.文献情報提供システム(ERLサーバ、CD-Terminalサーバ、ことといサーバ)
- 3.デジタルライブラリーシステム(図書館向CD-ROM(DVD-ROM)視聴設備)
- 4.文献画像伝送システム(Epicwin7000導入)
- 5.利用者用公開端末(20台)

●電子ジャーナルサービスの導入と機能強化

◆平成11年3月から電子ジャーナルの収集と提供を開始し、平成14年1月に、複数の大学図書館等からなる電子ジャーナルコンソーシアム契約に拠る電子ジャーナルサービスを導入した。

◆平成17年6月、従来の電子ジャーナルサービスの機能を強化し、収録タイトル数の大幅な増強とOpenURLによる文献情報データベースとのリンクサービスを開始した。

◆平成23年3月、平成24年3月、Elsevier社のScienceDirect、SpringerLinkのバックファイルの整備を行った。

●電子書籍サービスの導入

◆平成22年度、NetLibrary（紀伊国屋書店）の電子書籍435点を購入した。

◆平成23年度、NetLibrary 438点購入、Maruzen eBook Library（丸善書店）107点を購入した。

◆平成24年4月現在、総計980点の電子書籍をサービスしている。

●鹿児島大学リポジトリ

◆国立情報学研究所の平成18年度委託事業として、鹿児島大学研究者の教育・研究成果を保存し、社会に広く公開することを目的としたリポジトリシステムを構築し、平成19年4月より運用を開始した。

●鹿児島県学術共同リポジトリ（KARN）

◆鹿児島県内の大学・高等専門学校等7機関が共同して教育・研究等の成果物や所蔵している貴重書等をインターネットを使って社会に公開・発信するシステム「鹿児島県学術共同リポジトリ」（愛称KARN：Kagoshima Academic Repository Network）を構築し、平成24年3月から運用を開始した。

●図書館ホームページ

◆平成8年1月、図書館ホームページを開設し、本学蔵書検索、利用案内等の情報発信を実現した。

◆平成13年12月、携帯電話対応版ホームページを開設した。

◆平成17年、WEBの管理システムソフトウェアCMS（コンテンツマネジメントシステム）「Xoops」を導入し、管理運用面が大幅に改善された。

◆平成24年4月、CMS（コンテンツマネジメントシステム）「MovableType」を導入し、バージョンアップをはかるとともに、ホームページを視覚的に見やすいデザインにリニューアルした。

●次世代情報サービスの導入

◆平成25年3月、図書館業務システムの更新に伴い、次世代型蔵書検索システム（本館での愛称：ブックマCatalog）を導入するとともに、ディスカバリーサービス（本館での愛称：まなぶたSearch）とのデータ連携を実現し、学術情報サービスの充実を図った。

●附属図書館ホームページ (http://www.lib.kagoshima-u.ac.jp/)

平成8年1月、図書館ホームページを開設し、OPAC(本学蔵書検索)、利用案内等の情報発信を実現した。現在は文献データベース、電子ジャーナル、電子化された貴重資料等も提供している。この他オンラインによる文献複写サービス、図書の貸出予約サービス、取寄せサービス（学内の他のキャンパスの図書を取寄せ）を提供している。また、Twitterを利用して情報提供をしている。



●携帯電話版図書館ホームページ (http://catalog.lib.kagoshima-u.ac.jp/mobile/)

図書館ホームページの携帯電話対応版。以下のメニューを提供している。

1. ブックマCatalog
2. My Library（携帯版）ログイン
3. 休館カレンダー

学術ポータル

●文献データベース等

図書館経費で下記データベースの契約を行い、学術情報の検索に供している。

データベース名	分野	収録期間	アクセス数
LEX/DB Internet	法律情報	****	10
LexisNexis	総合	****	無制限
Web of Science	総合	1980-	無制限
医学中央雑誌	医学	1983-	13
CiNii	総合	****	無制限
聞蔵IIビジュアル	朝日新聞	1945-	1
南日本新聞データベース	南日本新聞	1995-	4
ジャパンレレッジLib	事典・辞書群	****	2

●電子ジャーナル

図書館経費で下記電子ジャーナルの契約を行い、学術情報の管理を行っている。

名称	出版社等	タイトル数
Sciverse ScienceDirect	Elsevier	2,388
Wiley-Blackwell	Wiley	1,369
SpringerLink	Springer	1,658
Nature	Nature Publishing	1
Science	American Assoc. Adv.	1

特殊コレクション・貴重資料等の電子化

●特殊コレクションのデータベース

附属図書館で所蔵している古書籍の目録、楽譜資料の画像・音声データ、学内で作成された文献目録を学外に向けて「電子化情報提供システム（平成13年3月導入）」として公開・提供している。

以下のメニューが利用可能。

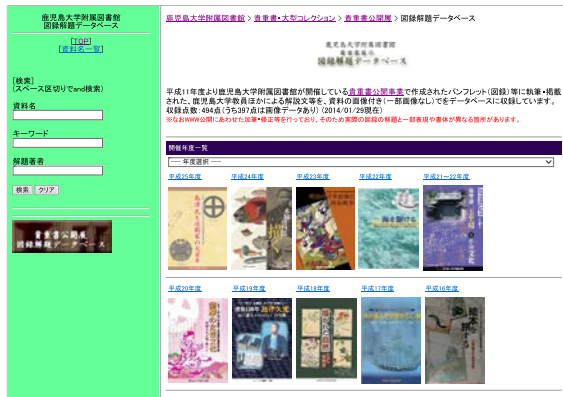


[貴重書検索]

以下の古書籍についての所蔵目録データベース。

- ・玉里文庫： 島津久光及び玉里島津家の旧蔵書（18,730冊） ＊一部書籍については原本画像あり
- ・岩元文庫： 旧制第一高等学校教授であった岩元禎氏の旧蔵書（和漢書：4,515冊）
- ・松本文庫： 旧制第八高等学校漢文学教授であった松本亦一氏の旧蔵書（2,186冊）

●貴重書公開展図録解題データベース



附属図書館で開催している貴重書公開事業の図録（パンフレット）に執筆・掲載された鹿児島大学教員の解説文を画像付きで公開している。

[おもな収録資料]

薩摩藩出版資料

- ・成形図説（せいけいずせつ）
- ・本草質問（ほんそうしつもん）
- ・三国名勝図会（さんごくめいしやうずえ）

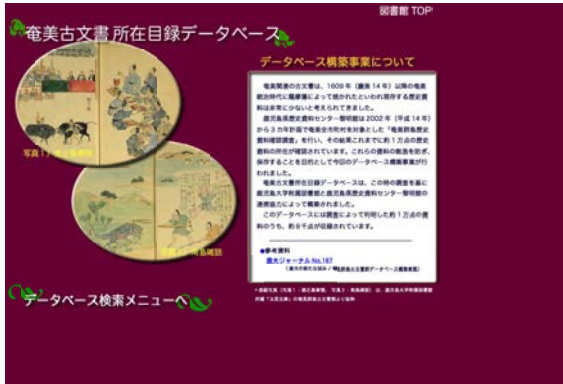
歴史書

- ・通俗国史（つうぞくこくし）
- ・島津国史（しまづこくし）

文芸書

- ・源氏物語（室町末期写本）（げんじものがたり）
- ・古今和歌集（近世初期写本）（こきんわかしゅう）

●奄美古文書所在目録データベース



鹿児島県歴史資料センター黎明館が平成14～16年度に実施した奄美群島歴史資料確認調査の結果を鹿児島大学附属図書館が平成18年度にデータベース化した。奄美地方の各機関に所蔵されている古文書類の所在情報、約8000件を収録している。

[おもな収録資料]

琉球王府時代資料

- ・琉球王府辞令書（ノ口辞令、役人辞令）

薩摩藩時代資料

- ・大島代官記
- ・沖永良部島代官系図

米国軍政期資料

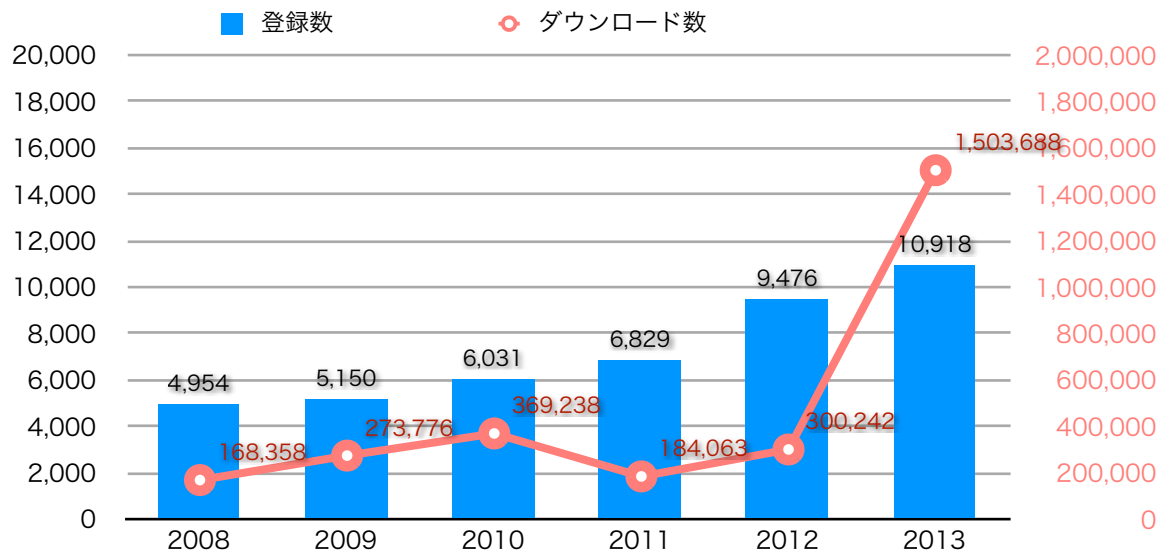
- ・米国軍政府布告集








鹿児島大学リポジトリ

鹿児島大学では、学内の教員によって生み出された学術論文等を電子資料として登録・保存し、インターネットで無償公開する機関リポジトリを平成19年4月から運用しています。

大学の社会的責務である研究成果の社会への還元や教育・研究活動の説明責任を進める一環として、積極的に取り組んでいます。



回	テーマ	開催日	開催場所
第1回 (平成11年度)	薩摩の文化遺産 玉里文庫展	平成11年11月4日～10日	中央図書館
	<p>■ 記念講演会 演題・講師</p> <p>『玉里文庫の諸相—洋学から江戸文化まで—』 中山 右尚 (教育学部教授)</p> <p>『玉里文庫にみる大名文化と島津久光』 原口 泉 (法文学部教授)</p>	<p>平成11年11月6日</p> <p>平成11年11月7日</p>	<p>中央図書館</p> <p>中央図書館</p>
第2回 (平成12年度)	江戸のまなざし 薩摩の名所図会展	平成12年11月4日～9日	中央図書館
	<p>■ 記念講演会 演題・講師</p> <p>『玉里文庫の名所図会』 丹羽 謙治 (法文学部助教授)</p> <p>『三国名勝図会と新鹿児島百景』 原口 泉 (法文学部教授)</p>	<p>平成12年11月4日</p> <p>平成12年11月5日</p>	<p>中央図書館</p> <p>中央図書館</p>
	薩摩の文化遺産 玉里文庫展	平成12年11月17日～19日	鹿児島県立図書館奄美分館
	<p>■ 記念講演会 演題・講師</p> <p>『玉里文庫の諸相—洋学から江戸文化まで—』 中山 右尚 (教育学部教授)</p> <p>『玉里文庫と奄美資料』 原口 泉 (法文学部教授)</p>	<p>平成12年11月19日</p> <p>平成12年11月9日</p>	<p>鹿児島県立 大島高等学校 和親館</p>
第3回 (平成13年度)	江戸の趣味生活 薩摩の大名文化 重豪の時代展	平成13年10月24日～30日 平成13年11月8日～11日	中央図書館 川内市歴史資料館
	<p>■ 記念講演会 演題・講師</p> <p>『薩摩の植物図譜—「質問本草」について—』 高津 孝 (法文学部教授)</p> <p>『重豪時代の学藝—新出資料をめぐって—』 丹羽 謙治 (法文学部助教授)</p> <p>『島津重豪の生活文化—薩摩のハイカラ事情—』 原口 泉 (法文学部教授)</p> <p>『新田神社文書について』 日隈 正守 (教育学部助教授)</p>	<p>平成13年10月28日</p> <p>平成13年10月28日</p> <p>平成13年11月11日</p> <p>平成13年11月11日</p>	<p>中央図書館</p> <p>中央図書館</p> <p>川内市歴史資料館</p> <p>川内市歴史資料館</p>
第4回 (平成14年度)	玉里文庫の絵図・地図展 —絵図に見る幕末日本—	平成14年10月24日～27日 平成14年10月2日～4日	中央図書館 国分市シビックセンター
	<p>■ 記念講演会 演題・講師</p> <p>『江戸の滑稽絵本 —悦鼻蝦夷押領の世界—』 中山 右尚 (教育学部教授)</p> <p>『地図あれこれ』 塚田 公彦 (教育学部教授)</p> <p>『絵図の中の幕末日本』 原口 泉 (法文学部教授)</p> <p>『大隅国正八幡宮に関する一考察』 日隈 正守 (教育学部助教授)</p>	<p>平成14年10月27日</p> <p>平成14年10月27日</p> <p>平成14年11月4日</p> <p>平成14年11月4日</p>	<p>中央図書館</p> <p>中央図書館</p> <p>国分市 シビックセンター</p> <p>国分市 シビックセンター</p>
第5回 (平成15年度)	産業考古学と斉彬の時代	平成15年11月5日～9日 平成15年11月21日～28日	中央図書館 加世田市民会館
	<p>■ 記念講演会 演題・講師</p> <p>『幕末から明治初期の薩摩焼』 渡辺 芳郎 (法文学部助教授)</p> <p>『集成館事業を読み解く —産業考古学の視点から—』 長谷川 雅康 (教育学部助教授)</p> <p>『新田八幡宮の阿多郡支配について』 日隈 正守 (教育学部助教授)</p> <p>『いろは歌の歴史世界 —歩く道・学ぶ道—』 原口 泉 (法文学部教授)</p>	<p>平成15年11月9日</p> <p>平成15年11月9日</p> <p>平成15年11月23日</p> <p>平成15年11月23日</p>	<p>中央図書館</p> <p>中央図書館</p> <p>加世田市民会館</p> <p>加世田市民会館</p>

回	テーマ	開催日	開催場所
第6回 (平成16年度)	江戸のまなざし 薩摩の名所図会展	平成16年11月17~21日 平成16年12月3~5日	中央図書館 出水市中央公民館
	<p>■ 記念講演会 演題・講師</p> <p>『興入れ道具としてのやまと絵』 下原 美保 (教育学部助教授)</p> <p>『子ども観が絵本の誕生に与えた影響 ー日本とイギリスを比較するー』 小谷 裕幸 (法文学部教授)</p> <p>『出水郷士の読書と芸能』 丹羽 謙治 (法文学部助教授)</p> <p>『世界史の中の出水ー天保改革から維新へー』 原口 泉 (法文学部教授)</p>	<p>平成16年11月21日 中央図書館</p> <p>平成16年11月21日 中央図書館</p> <p>平成16年12月5日 出水市中央公民館</p> <p>平成16年12月5日 出水市中央公民館</p>	
第7回 (平成17年度)	海が運んだ中世かごしま ー陶磁器・中国銭・書籍が語る東アジア文明ー	平成17年11月2~6日 平成17年11月18~20日	中央図書館 志布志町文化会館
	<p>■ 記念講演会 演題・講師</p> <p>『中世東アジアにおける銭貨流通』 大田 由紀夫 (法文学部助教授)</p> <p>『南九州と中世・近世文学』 丹羽 謙治 (法文学部助教授)</p> <p>『島津荘と日宋貿易 -志布志・隼人・金峰町域を中心に-』 日隈 正守 (教育学部助教授)</p> <p>『志布志大慈寺と京都・中国』 原口 泉 (法文学部教授)</p>	<p>平成17年11月6日 中央図書館</p> <p>平成17年11月6日 中央図書館</p> <p>平成17年11月20日 志布志町文化会館</p> <p>平成17年11月20日 志布志町文化会館</p>	
第8回 (平成18年度)	描かれた自然ー江戸の植物図ー	平成18年10月18日~22日 平成18年11月17日~19日	中央図書館 指宿市考古博物館
	<p>■ 記念講演会 演題・講師</p> <p>『狂歌絵本と植物画など』 中山 右尚 (教育学部教授)</p> <p>『近世の花鳥画について』 下原 美保 (教育学部助教授)</p> <p>『質問本草の植物をめぐって』 堀田 満 (本学名誉教授)</p> <p>『島津斉彬の植物研究と天璋院篤姫』 原口 泉 (法文学部教授)</p>	<p>平成18年10月22日 中央図書館</p> <p>平成18年10月22日 中央図書館</p> <p>平成18年11月19日 指宿市考古博物館</p> <p>平成18年11月19日 指宿市考古博物館</p>	
第9回 (平成19年度)	没後120年 島津久光 ー玩古道人の実像ー	平成19年10月17~21日 平成19年11月9~23日	中央図書館 始良町歴史民俗資料館
	<p>■ 記念講演会 演題・講師</p> <p>『玉里文庫の諸相ー洋学から江戸文化までー』 中山 右尚 (教育学部教授)</p> <p>『玉里文庫にみる大名文化と島津久光』 原口 泉 (法文学部教授)</p> <p>『篤姫の結婚-幕末維新の伏流水-』 寺尾 美保 (尚古集成館学芸員)</p> <p>『島津久光 人と学問』 丹羽 謙治 (法文学部准教授)</p>	<p>平成19年10月21日 中央図書館</p> <p>平成19年10月21日 中央図書館</p> <p>平成19年11月23日 始良町中央公民館</p> <p>平成19年11月23日 始良町中央公民館</p>	
第10回 (平成20年度)	薩摩の女性文化 ー姫君たちの雅(みやび)・暮らしー	平成20年11月11~16日 平成20年11月28~30日	中央図書館 垂水市市民館
	<p>■ 記念講演会 演題・講師</p> <p>『くらしの中の伊勢物語』 下原 美保 (教育学部准教授)</p> <p>『島津家の女性たち』 丹羽 謙治 (法文学部准教授)</p> <p>『近衛家からみた島津氏』 金井 静香 (法文学部准教授)</p> <p>『「源氏物語」と姫君教育・文化』 中島 あや子 (法文学部教授)</p>	<p>平成20年11月16日 中央図書館</p> <p>平成20年11月16日 中央図書館</p> <p>平成20年11月30日 垂水市市民館</p> <p>平成20年11月30日 垂水市市民館</p>	

回	テーマ	開催日	開催場所
第11回 (平成21～22年度)	薩摩藩「玉里邸」とその文化	平成22年2月16日～5月9日	鹿児島県歴史資料センター黎明館
	<p>■ 解説講座 演題・講師</p> <p>『玉里島津家の人々と玉里島津家資料』 新福 大健 (黎明館学芸専門員)</p> <p>『玉里島津家の近代―「島津田鶴子日記」より―』 丹羽 謙治 (法文学部教授)</p>	<p>平成22年3月6日</p> <p>平成22年4月17日</p>	<p>鹿児島県歴史資料センター黎明館</p> <p>鹿児島県歴史資料センター黎明館</p>
第12回 (平成22年度)	鹿児島大学附属図書館・坊津歴史資料センター輝津館合同企画展「海を駆ける―東アジア世界の海域交流、その光と陰<薩摩、琉球、明・清>―」	平成22年11月6日～11月28日 平成22年12月3日～12月19日	坊津歴史資料センター輝津館 中央図書館
	<p>■ 解説講座 演題・講師</p> <p>『モノから見た薩摩・坊津の対外交流史―貿易陶磁を中心に―』 橋口 亘 (輝津館学芸員)</p> <p>『東アジア世界の海域交流』 徳永 和喜 (黎明館学芸課長)</p>	<p>平成22年12月5日</p> <p>平成22年12月5日</p>	<p>中央図書館</p> <p>中央図書館</p>
第13回 (平成23年度)	明治の浮世絵師と西南戦争	平成23年11月19日～12月4日	中央図書館
	<p>■ 解説講座 演題・講師</p> <p>『躍動する英傑たち―西南戦争錦絵の魅力―』 山西 健夫 (鹿児島市立美術館学芸係長)</p> <p>『城下土坂本父子の西南戦争』 塩満 郁夫 (志学館大学非常勤講師)</p>	<p>平成23年11月27日</p> <p>平成23年11月27日</p>	<p>中央図書館</p> <p>中央図書館</p>
第14回 (平成24年度)	鹿児島市立美術館・鹿児島大学附属図書館合同企画展「木脇啓四郎描く―幕末・明治の薩摩藩文化官僚の画業」	平成25年2月13日～3月31日	鹿児島市立美術館 2階企画展示室
	<p>■ 学芸講座 演題・講師</p> <p>『木脇啓四郎 人と業績』 丹羽謙治 (鹿児島大学法文学部教授)</p> <p>『薩摩画壇と木脇啓四郎』 山西健夫 (鹿児島市立美術館学芸係長)</p>	<p>平成25年3月10日</p> <p>平成25年3月10日</p>	<p>鹿児島市立美術館 地下会議室</p> <p>鹿児島市立美術館 地下会議室</p>
第15回 (平成25年度)	島津氏と近衛家の七百年	平成25年12月9日～12月22日	中央図書館
	<p>文治元年(1185)に惟宗(島津)忠久が鎌倉幕府より島津荘の下司職に任命されて以来、島津氏と島津荘の本家であった近衛家とは、時に対立しながらも、いつしか深い縁で結ばれていきました。中世から近代まで700年以上にわたって続いた島津氏と近衛家との絆を、玉里文庫や志々目家文書、木脇家文書等、当館所蔵の資料を通して概観。</p>		

● 利用環境の整備・充実

1. 「進取の精神コレクション」整備完了（平成25年4月）
2. 前期末・後期末試験に伴う一般（学外）利用者の中央図書館利用制限（平成25年7月25日～8月7日、平成26年1月27日～2月10日）
3. 水産学部分館の『水産学シリーズ：1～99』電子書籍の整備
4. リーディングアサインメントサービスの試行（平成25年度後期～）

● 設備等の改善

1. 中央図書館1, 3, 4階にロッカーの設置（平成25年6月）
2. 水産学部分館の全面改修工事（平成25年9月～平成26年3月）
3. 中央図書館の1～5階南側トイレ改修工事（平成26年1月～3月）
4. 桜ヶ丘分館の玄関改修工事（平成26年3月）

● 企画展の開催

1. 中央図書館：新入生のためのブックガイド2013（平成25年4月）
2. 中央図書館：男女共同参画推進センターとの連携企画（大学や国・県のポスター掲示、パンフレット配布、関連図書の紹介など）（平成25年6月21日～7月31日）
3. 中央図書館：男女共同参画推進センターとの連携企画「男女共同参画とキャリアデザイン」（図書館企画：国立女性教育会館の所蔵図書100冊を展示・貸出（平成25年10月15日～11月29日）、男女共同参画推進センター企画：センターの事業を紹介するポスターの展示、パンフレットの配布（平成25年10月15日～10月24日））
4. 中央図書館：平成25年度鹿児島大学附属図書館貴重書公開「島津氏と近衛家の七百年」（附属図書館ギャラリーアトリウム、平成25年12月9日～22日）
5. 中央図書館：「鹿大の授業を改善しよう」（FD関連本）展示コーナー設置（FD委員会と連携）（平成26年2月17日～3月31日）

● 講習会の開催

1. EndNote Web講習会（平成25年7月9日、学術情報基盤センター）
2. 水産学部分館：EndNote Web講習会（平成25年7月10日、水産学部分館）
3. 論文作成者のための支援ソフト「EndNote」利用講習会（平成25年9月27日、中央図書館）
4. 学位規則改正に伴う博士論文のインターネット公表に関する研修会（学生部と共同開催：平成25年9月24日、大学院連合農学研究科3階会議室）
5. ネットで電子書籍！NetLibrary講習会（平成25年12月3日、水産学部分館、桜ヶ丘分館）

● 講師派遣

1. 平成25年度目録システム地域講習会（図書コース・長崎大会場）講師派遣（平成25年9月11日～13日）

● 実習生の受入

1. 職場体験学習
 - ・鹿児島市立鴨池中学校 3名（平成25年5月14日～15日）
 - ・鹿児島大学教育学部附属中学校 3名（平成25年11月7日～8日）

2. 鹿児島純心女子短期大学 2名（平成25年6月24日～6月28日）
3. 未来を拓くキャリア教育推進事業「中・高校生のインターンシップ事業」
 - ・鹿児島県立加治木高等学校 3名（平成25年8月29日～30日）

● 図書館職員研修

1. 平成25年度第1回図書館職員研修「学修環境の整備について」情報サービス課長 能勢明雄（平成25年8月7日、附属図書館ライブラリーホール）
2. 平成25年度第2回図書館職員研修「九州大学附属図書館における学修支援の取組み」九州大学附属図書館eリソースサービス室 eリソースサポート係長 天野絵里子（平成25年9月27日、附属図書館グループ学習室31）
3. 平成25年度第3回図書館職員研修「鹿児島大学法人化の10年～財務の視点から～」情報管理課長 松田孝三（平成26年2月3日、附属図書館グループ学習室31）
4. 平成25年度第4回図書館職員研修「鹿児島大学図書館の諸課題について」学術情報部長 飯田昇平（平成26年3月26日、附属図書館グループ学習室31）

● 広報・出版

1. 図書館概要2013（平成25年8月）
2. 図書館利用案内 [中央図書館、桜ヶ丘分館]（平成26年3月）
3. 鹿大生のための図書館・学術情報活用ハンドブック2014（平成26年3月）
4. 図書館報「南風」第70号発行（平成25年4月）

● リポジトリ

1. 鹿児島大学リポジトリの登録コンテンツ件数が10,000件を突破（平成25年8月）

● その他

1. 学生モニター懇談会
 - 中央図書館（平成25年7月12日）
 - 桜ヶ丘分館（平成25年7月19日）
 - 水産学部分館（平成25年7月9日）
2. 図書リユース市
 - 中央図書館（平成25年8月8日～9日）
 - 桜ヶ丘分館（平成26年1月23日～24日）
3. オープンキャンパス2013
 - 中央図書館（平成25年8月3日～4日）
 - 桜ヶ丘分館（平成25年8月9日）
4. 中央図書館：防災訓練（平成25年12月13日）
5. 「学生選書ツアー」実施
 - 中央図書館（平成25年7月17日、平成26年2月25日）
 - 桜ヶ丘分館（平成25年12月6日）
6. 「貸出ポイントカード」サービス開始（貸出ポイント10回でクリアファイル（図書館オリジナル）プレゼント）（平成25年6月24日～）
7. 九州地区大学図書館合同キャンペーン「Library Lovers'キャンペーン2013『収穫の秋読書の芋。～九州まるっと収穫祭～』」開催（平成25年10月21日～11月17日）
8. オープンアクセスウィークへの参加（平成25年10月21日～27日）
9. 附属図書館サービスの満足度に関するアンケート調査の実施（平成25年12月5日～26日）

- 昭和 国立学校設置法の公布により、第七高等学校、鹿児島師範学校、鹿児島青年師範学校、鹿児島農林専門学校、鹿児島
 24.5 水産専門学校を母体として、鹿児島大学（文理学部、教育学部、農学部、水産学部）設置、附属図書館設置
 24.7 文理学部・一般教養部分館、教育学部分館、農学部分館、水産学部分館設置
- 25.1 「鹿児島大学附属図書館規程」制定
- 26.1 「玉里文庫」を島津家（玉里）から購入
- 27.4 文理学部・一般教養部分館の閲覧室・書庫等類焼（焼失図書37,771冊）
- 28.5 文理学部・一般教養部分館が鴨池町に新築された文理学部文科研究棟1階に移転
- 28.6 附属図書館（本館）が鴨池町の文理学部文科研究棟3階に移転
- 28.11 「鹿児島大学附属図書館長選考規程」制定
- 30.7 鹿児島県立大学の鹿児島大学への統合に際し、「岩元文庫」を鹿児島県から受贈
- 32.2 鹿児島県立大学医学部が山下町の旧七高跡に新築移転したのに伴い、図書館は管理棟1階に移転
- 33.5 工学部分館、医学部分館設置
- 34.5 工学部分館が鴨池町に新築された工学部管理棟1階に移転
- 36.4 教育学部分館が鴨池町に新築された教育学部文科理科実験研究棟1階に移転
- 37.7 「鹿児島大学附属図書館閲覧規程」制定
- 39.1 事務長制設置
- 40.3 中央図書館（地上3階建、3,512㎡）竣工
- 40.4 文理学部、教育学部、工学部、農学部の各分館は中央図書館に統合
 （事務組織）事務長－総務係、整理係、受入係、学術情報係、閲覧係、医学部分館図書係、水産学部分館図書係
- 40.5 中央図書館開館
 「鹿児島大学附属図書館規程」全部改正「鹿児島大学附属図書館運営委員会規程」、「鹿児島大学附属図書館事務分
 掌規程」制定
- 40.9 「鹿児島大学附属図書館長候補者推薦規程」、「鹿児島大学附属図書館長候補者選挙管理規程」、「鹿児島大学附属
 図書館分館長選考規程」、「鹿児島大学附属図書館古文書古書等評価委員会規程」制定
- 41.4 「図書館利用案内」発行開始
- 41.12 「鹿大図書館情報」創刊
- 43.6 「鹿児島大学附属図書館文献複写規程」制定
- 45.2 水産学部分館新館（地上2階建、849㎡）竣工
- 47.3 中央図書館オーディオ室にステレオ装置完成
- 47.12 中央図書館に冷暖房設備完成
- 49.4 事務部制（1部2課）設置
 事務部長
 整理課：総務係、整理係、受入係、医学部分館図書係、水産学部分館図書係
 閲覧課：運用係、学術情報係
- 49.8 「鹿児島大学附属図書館事務分掌細則」制定
 医学部及び附属病院の宇宿町亀ヶ原への新築移転に伴い、医学部分館移転
- 51.4 中央図書館に参考係新設
 整理課：総務係、整理係、受入係、医学部分館図書係、水産学部分館図書係
 閲覧課：運用係、参考係、雑誌係
 「附属図書館概要」発行開始
- 52.4 医学部分館新館（地上2階建、1,380㎡）竣工
- 52.7 自然科学系外国雑誌購入費二種の配分を受け農学系外国雑誌センター発足
- 53.7 「鹿児島大学図書館報」創刊（平成5. 3「南風：鹿児島大学図書館報」に誌名変更）
- 53.11 中央図書館業務電算化開始（日本電気製NEACシステム200）
- 54.4 歯学部設置に伴い医学部分館は医学部及び歯学部のための分館となり、宇宿分館と改称
- 54.5 「鹿児島大学附属図書館規則」全部改正
- 55.1 「鹿児島大学附属図書館利用規則」、「鹿児島大学附属図書館貴重書に関する規則」、「鹿児島大学附属図書館中央
 図書館利用規則」制定

- 55.4 「鹿児島大学附属図書館水産学部分館利用細則」制定
JOIS（日本科学技術情報センターオンライン情報検索システム）による情報検索サービス開始（中央図書館、宇宿分館）
- 55.5 「鹿児島大学附属図書館宇宿分館利用細則」制定
- 56.5 宇宿分館で3階部分600㎡を増築（地上3階建、1,980㎡）
- 57.7 中央図書館において係再編成、宇宿分館に閲覧係新設
整理課：総務係、受入係、目録係、宇宿分館整理係、水産学部分館図書係
閲覧課：運用係、学術情報係、相互利用係、宇宿分館閲覧係
- 58.11 DIALOG(DIALOG社のオンライン情報検索システム)による情報検索サービス開始（中央図書館、宇宿分館）
- 59.2 整理課に図書館専門員配置
- 63.4 情報処理センターの電子計算機システム（IBM3081）の一環として図書館業務システム（KIND）開発
課名変更 整理課→情報管理課、閲覧課→情報サービス課
- 63.5 「鹿児島大学附属図書館学外者利用内規」制定
- 63.10 学術情報センターと接続し、目録登録開始
- 平成 業務システムに合わせて係再編成及び名称変更
- 元年4 情報管理課：総務係、和書係、洋書係、宇宿分館管理係、水産学部分館図書係
情報サービス課：第一資料サービス係、参考調査係、逐次刊行物係、宇宿分館第二資料サービス係
- 2.3 外国雑誌センター雑誌を農学部図書室から中央図書館に移動
- 2.4 中央図書館に高速ファクシミリ導入
- 2.12 宇宿分館に「MEDLINE（CD-ROM版）」導入
- 3.3 医療技術短期大学部図書室を宇宿分館に統合
- 4.2 宇宿分館に「医学中央雑誌（CD-ROM版）」導入
- 4.4 住居表示変更に伴い宇宿分館を桜ヶ丘分館と改称
学術情報センターILLシステムによる相互利用サービス開始
- 4.5 土曜閉庁により土曜日休館
- 4.7 土曜開館（午前10時～午後5時）開始
- 5.2 図書館業務電算化経費の配分を受け情報処理センターとの共用機導入（IBM3090/18S）
- 5.10 新中央図書館第一期工事着工
- 6.3 「附属図書館自己点検・評価報告書」発行
桜ヶ丘分館に電動式集密書架設置
- 6.4 「水産学部分館運営委員会規則」制定
- 6.8 桜ヶ丘分館に文献情報検索システム（Opti-Net）を導入、学内LAN上で「MEDLINE」「医学中央雑誌」の提供開始
- 6.9 新中央図書館第一期工事（地上5階・地下1階建、4,170㎡）竣工
- 7.3 新中央図書館第一期工事部分開館
中央図書館にブックディテクション/システム（BDS）導入
中央図書館に文献情報検索システム（ERL）導入、「MEDLINE」等の提供開始
蔵書計画専門委員会が「図書館資料の整備について」を附属図書館運営委員会に報告
- 7.4 課再編成
情報管理課：総務係、和書係、洋書係、逐次刊行物係、桜ヶ丘分館管理係
情報サービス課：第一資料サービス係、参考調査係、桜ヶ丘分館第二資料サービス係、水産学部分館図書係
- 7.8 遡及入力開始
- 7.10 新中央図書館第二期工事着工
文献電送システム（Ariel）導入
- 8.2 総合情報処理センターの電子計算機システム更新に伴い、図書館業務システムを富士通製ILLIS/WRに更新
附属図書館WWWホームページ開設
- 8.3 カラー複写機設置（中央図書館、桜ヶ丘分館）
- 8.9 桜ヶ丘分館で日曜開館（午後0時～5時）開始
- 8.12 新中央図書館第二期工事（地上5階・地下2階建、8,516㎡）竣工
- 9.1 玉里文庫：琉球関係資料（18点）を電子化

- 9.3 文献情報検索システム（ERL）を増設、「Current Contents」の提供開始
WWWホームページ上から文献情報検索サービス開始
「附属図書館利用規則」及び3館の「利用細則」全部改正
- 9.3 農学部図書室資料を中央図書館に移動、職員1名を中央図書館に配置
- 9.4 新中央図書館全面開館
桜ヶ丘分館にブックディテクション・システム（BDS）導入
- 9.9 中央図書館において日曜開館（午前10時～午後5時）開始
- 10.3 玉里文庫：薩摩藩関係資料(146点)を電子化
- 10.4 係再編成および係の名称変更
情報管理課：総務係、資料受入係、目録情報係、情報システム係、桜ヶ丘分館管理係
情報サービス課：資料サービス係、参考調査係、桜ヶ丘分館情報サービス係、水産学部分館図書係
- 10.6 本学を当番館として第45回国立大学図書館協議会総会開催（会場：鹿児島市民文化ホール）
- 10.8 中央図書館地下に電動式集密書架完備（平成8年度より3年計画）
- 10.11 文献情報検索システム（CD-Intranet）を導入、ホームページ上から「医学中央雑誌」、「雑誌記事索引」の提供開始
- 10.12 「鹿児島大学附属図書館図書館貴重書管理委員会設置要項」制定
- 11.3 「鹿児島大学附属図書館学外者利用内規」改正
「利用者の評価に対する課題と対応（行動計画）－附属図書館自己点検・評価報告」発行
玉里文庫：国書及び絵図関係資料(76点)を電子化
- 11.4 学外者への館外貸出開始（中央図書館）
- 12.2 水産学部分館1階改修
- 12.3 総合情報処理センター電子計算機システム更新に伴い、図書館業務システムをNTTデータ製NALISに更新
「中央図書館資料選定委員会要項」制定
玉里文庫：洋学関係資料(137点)を電子化
貴重書目録データベースの検索システム稼働
- 13.3 電子図書館システム（電子的情報の収集・検索システム）導入
報告書「図書館資料の整備について」作成
玉里文庫：有職故実関係資料(217点)を電子化
- 13.4 桜ヶ丘分館開館時間の延長実施（平日午前9時～午後9時、土・日午前10時～午後5時）
- 13.12 携帯電話対応版ホームページ開設
- 14.1 電子ジャーナル・サービス開始
- 14.4 「附属図書館利用規則」及び中央図書館及び2分館の「利用細則」一部改正
桜ヶ丘分館 土・日曜日開館時間の延長実施（午前10時～午後6時）
- 14.10 引用文献索引データベース（Web of Science）導入
- 16.3 図書台帳データベース作成
- 16.4 国立大学法人化に伴う諸規則改正
係等の名称変更：情報管理課図書館専門員を情報管理課長代理、目録情報係を学術コンテンツ係、情報システム係を情報基盤係に変更
- 16.4 学外者への館外貸出開始（水産学部分館）
「鹿児島大学附属図書館図書管理指針」制定
- 16.11 「鹿児島大学附属図書館貴重書取扱規則」制定
- 16.12 「鹿児島大学附属図書館自己評価委員会規則」制定
- 17.2 中央図書館に図書自動貸出装置を導入
水産学部分館にブックディテクション・システム（BDS）導入
- 17.4 電子ジャーナル・文献情報データベース維持費を基盤経費化(部局分担方式)
情報リテラシー支援室を設置
- 17.8 鹿児島県歴史資料センター黎明館と連携協力に関する協定を締結
- 18.4 情報管理課に経理係を設置
- 18.9 「鹿児島大学附属図書館の理念」作成
- 18.9 「鹿児島大学附属図書館印刷サービス規則」制定

- 19.4 鹿児島大学リポジトリの構築および部分公開開始
「附属図書館自己点検・評価報告書」公開
附属図書館事務部を学術情報部に改編し、情報リテラシー係を設置
情報管理課：総務係、資料受入係、学術コンテンツ係、桜ヶ丘分館管理係
情報サービス課：資料サービス係、参考調査係、情報リテラシー係、桜ヶ丘分館情報サービス係、水産学部分館図書係
全館開館時間の拡大実施（平日午前8時30分から）
- 19.10 アメニティコーナー設置
- 19.12 「鹿児島大学附属図書館文献複写規則」制定
- 20.4 中央図書館 開館時間の拡大実施(平日午後9時30分まで、土日午後6時まで)
- 20.6 中央図書館3階に「総合案内デスク」を設置し、サービスを開始
- 20.7 情報サービス課の参考調査係と情報リテラシー係を情報調査支援係に統合
- 21.3 中央図書館冷暖房装置の燃料を重油からガスへ切替
全館の閲覧機の一部に間仕切り設置
中央図書館の西日対策として遮光フィルムを貼付
中央図書館にギャラリー'アトリウム'を設置し大型の移動式パネルと照明を導入
中央図書館に電子掲示板システムを導入
桜ヶ丘分館にアメニティコーナー設置
水産学部分館にグループ学習室を設置
- 21.4 情報管理課と情報企画推進室を情報企画管理課に統合
情報企画管理課：総務係、情報企画係、情報システム管理係、資料受入係、学術コンテンツ係、桜ヶ丘分館管理係
情報サービス課：資料サービス係、情報調査支援係、桜ヶ丘分館情報サービス係、水産学部分館図書係
- 21.8 「附属図書館自己点検・評価報告書」公開
- 21.10 鹿児島大学歴史展示室設置
- 22.2 「鹿児島大学附属図書館貴重書利用規則」制定
- 22.3 中央図書館にグループ学習室の増設、アメニティルームの設置
桜ヶ丘分館のアメニティルームを拡張
- 22.4 電子書籍サービス開始
- 22.7 事務組織の再編により情報企画管理課を情報管理課へ変更
情報管理課：総務係、資料受入係、学術コンテンツ係
情報サービス課：資料サービス係、情報調査支援係、桜ヶ丘分館情報サービス係、水産学部分館情報サービス係
- 22.11 「鹿児島大学附属図書館印刷サービス規則」廃止
- 23.3 桜ヶ丘分館に図書自動貸出装置を導入
- 23.4 英国下院議会文書データベース、サービス開始
- 23.6 中央図書館において入退館システム稼働
- 23.7 「鹿児島大学リポジトリに関する要項」制定
- 24.3 鹿児島県学術共同リポジトリ（愛称KARN）運用開始
「国立大学法人鹿児島大学図書館企画室要項」制定
- 24.4 「鹿児島大学附属図書館一般利用者の利用に関する要項」制定
「鹿児島大学附属図書館桜ヶ丘分館一般利用者の利用に関する要項」制定
「鹿児島大学附属図書館水産学部分館一般利用者の利用に関する要項」制定
- 24.4 大学図書館企画室設置
- 24.8 図書館公式キャラクター名前決定（ブックマ、まなぶた）
- 24.9 桜ヶ丘分館開館時間の拡大実施（平日午後9時30分まで）
- 25.3 中央図書館に視覚障がい学生に対する学習支援機器を整備
- 25.4 中央図書館の進取の精神コーナー「進取の精神コレクション」整備
- 25.7 中央図書館の試験期の土日の開館時間を延長
- 25.11 「鹿児島大学附属図書館中央図書館グループ学習室及び研究個室利用要項」制定
- 25.12 「鹿児島大学附属図書館Twitterの運用に関する申合せ」制定
- 26.1 桜ヶ丘分館エレベータ設置
- 26.3 中央図書館1～5階南側トイレ改修工事竣工
- 26.3 「鹿児島大学附属図書館中央図書館利用規則等の利用者の範囲に関する申合せ」制定
- 26.3 水産学部分館改修工事竣工
- 26.3 桜ヶ丘分館外壁・玄関改修工事竣工

附属図書館長		
西 力造	(農学部)	昭和25.5.15～28.11.26
渋谷正健	(//)	28.11.27～32.11.26
尾崎 忍	(一般教養部)	32.11.27～36.11.26
藤田親男	(水産学部)	36.11.27～38.11.26
増村 宏	(法文学部)	38.11.27～40.11.26
西山武一	(//)	40.11.27～42.11.26
丹下信雄	(//)	42.11.27～45.5.17
大庭千尋	(//)	45.5.18～49.3.31
山根銀五郎	(理学部)	49.4.1～50.1.31
桃園憲真	(法文学部)	50.2.1～52.1.31
浦野 芳	(理学部)	52.2.1～56.1.31
五味克夫	(法文学部)	56.2.1～60.1.31
上村剛一	(//)	60.2.1～63.3.31
税所俊郎	(水産学部)	63.4.1～平成4.3.31
石橋丸應	(医学部)	平成4.4.1～5.3.31
荒川 讓	(教養部)	5.4.1～9.3.31
山下 智	(理学部)	9.4.1～12.3.31
中山右尚	(教育学部)	12.4.1～14.3.31
石田尚治	(理学部)	14.4.1～16.3.31
早川勝光	(//)	16.4.1～20.3.31
井上佳朗	(法文学部)	20.4.1～24.3.31
野呂忠秀	(水産学部)	24.4.1～現在

旧医学部分館長		
平野清寿		昭和33.5.1～39.4.30
久保隆一		39.5.1～43.4.30
川路清高		43.5.1～46.3.31
城 哲男		46.4.1～48.3.31
寺脇 保		48.4.1～50.3.31
大保不二夫		50.4.1～52.3.31
松本保久		52.4.1～54.3.31
旧宇宿分館長		
橋村三郎	(医学部)	昭和54.4.1～56.3.31
柚木一雄	(//)	56.4.1～58.3.31
佐藤淳夫	(//)	58.4.1～60.3.31
脇阪一郎	(//)	60.4.1～62.3.31
田代正昭	(//)	62.4.1～平成元.3.31
小片丘彦	(歯学部)	平成元.4.1～3.3.31
石橋丸應	(医学部)	3.4.1～4.3.31

事務長		
尾崎唯一	昭和39.1.16～41.3.31	
上松清徳	41.4.1～45.6.30	
橋松良雄	45.7.1～49.3.31	
事務部長		
黒住 武	49.4.1～52.3.31	
沙藤隆茂	52.4.1～54.3.31	
蓑輪 武	54.4.1～56.3.31	
岩井昭三	56.4.1～58.3.31	
阿部 武	58.4.1～62.3.31	
渋谷喜雄	62.4.1～平成元.3.31	
重松多喜造	平成元.4.1～3.3.31	
坂口淳二	3.4.1～6.3.31	
佐田忠鴻	6.4.1～8.3.31	
田尻英雄	8.4.1～11.3.31	
香川一郎	11.4.1～13.3.31	
安永 勉	13.4.1～15.3.31	
森松睦雄	15.4.1～18.3.31	
寺垣敏司	18.4.1～19.3.31	
学術情報部長		
寺垣敏司	19.4.1～21.3.31	
長友良維	21.4.1～24.3.31	
飯田昇平	24.4.1～26.3.31	
渡邊俊彦	26.4.1～現在	

整理課長		
橋松良雄	昭和49.4.1～51.3.31	
砂本 眞	51.4.1～53.3.31	
有馬満雄	53.4.1～60.3.31	
池口順一	60.4.1～63.3.31	
岡 博満	63.4.1～63.4.7	
情報管理課長		
岡 博満	63.4.8～平成3.3.31	
池口順一	平成3.4.1～5.3.31	
小川正明	5.4.1～8.3.31	
森 生也	8.4.1～10.3.31	
蓑原和秀	10.4.1～13.3.31	
吉田秀紀	13.4.1～16.3.31	
渡邊俊彦	16.4.1～17.12.31	
古賀幸成	18.1.1～19.3.31	
吉田英明	19.4.1～21.3.31	
情報企画管理課長		
森田博人	21.4.1～22.3.31	
上國料宏	22.4.1～22.6.30	
情報管理課長		
松野下繁文	22.7.1～23.3.31	
松田孝三	23.4.1～26.3.31	
二石 章	26.4.1～現在	

閲覧課長		
山下政二	昭和49.4.1～51.3.31	
永久昭二	51.4.1～55.3.31	
齊藤現太郎	55.4.1～57.3.31	
本多震一	57.4.1～60.3.31	
坂口淳二	60.4.1～62.3.31	
北村武夫	62.4.1～63.4.7	
情報サービス課長		
北村武夫	63.4.8～平成2.3.31	
長津 俊	平成2.4.1～4.3.31	
早瀬 均	4.4.1～7.3.31	
北村明久	7.4.1～9.3.31	
村上章徳	9.4.1～12.3.31	
河野雅史	12.4.1～14.3.31	
渡邊俊彦	14.4.1～16.3.31	
吉田英明	16.4.1～19.3.31	
小川 稔	19.4.1～22.3.31	
瓜生照久	22.4.1～24.3.31	
能勢明雄	23.4.1～26.3.31	
高木貞治	26.4.1～現在	

桜ヶ丘分館長		
松下敏夫	(医学部)	平成4.4.1～6.3.31
水枝谷渉	(歯学部)	6.4.1～7.3.31
津金澤督雄	(医学部)	7.4.1～11.3.31
小 椋 正	(歯学部)	11.4.1～13.3.31
中河志朗	(医学部)	13.4.1～15.3.31
秋山伸一	(//)	15.4.1～17.3.31
原田秀逸	(大学院医歯学総合研究科)	17.4.1～19.3.31
波多野浩道	(医学部)	19.4.1～21.3.31
出雲周二	(大学院医歯学総合研究科)	21.4.1～23.3.31
鳥居光男	(歯学部)	23.4.1～25.3.31
武井修治	(医学部)	25.4.1～現在

水産学部分館長		
伊豆川浅吉	(水産学部)	昭和24.9.15～28.6.15
村山三郎	(//)	28.6.16～30.6.15
柏田研一	(//)	30.6.16～32.6.15
今田清二	(//)	32.6.16～34.6.15
田中 剛	(//)	34.6.16～36.2.23
藤田親男	(//)	36.2.24～36.11.26
太田冬雄	(//)	36.11.27～38.11.26
柏田研一	(//)	38.11.27～40.11.26
高橋淳雄	(//)	40.11.27～42.11.26
今井貞彦	(//)	42.11.27～48.11.26
片山輝久	(//)	48.11.27～58.4.1
八木庸夫	(//)	58.4.2～61.3.31
奈良迫嘉一	(//)	61.4.1～62.3.31
税所俊郎	(//)	62.4.1～63.3.31
日高富男	(//)	63.4.1～平成2.3.31
日高富男	(//)	平成2.4.1～4.3.31
鮫島宗雄	(//)	4.4.1～7.3.31
尾上義夫	(//)	7.4.1～15.3.31
松田恵明	(//)	15.4.1～17.3.31
坂田泰造	(//)	17.4.1～19.3.31
川村軍蔵	(//)	19.4.1～22.3.31
板倉隆夫	(//)	22.4.1～26.3.31
不破 茂	(//)	26.4.1～現在

●中央図書館

市営バス	J R鹿児島中央駅から	9番線	鴨池港行	法文学部前下車
//	鹿児島市役所前・J R鹿児島中央駅から	11番線	//	//
//	鹿児島市役所前・J R鹿児島中央駅から	18番線	桜ヶ丘四丁目行	//
//	J R鹿児島中央駅から	20番線	鴨池港行	//
市電	J R鹿児島中央駅から	2系統	郡元行	工学部前下車

●桜ヶ丘分館

市営バス	鹿児島市役所前・J R鹿児島中央駅から	18番線	桜ヶ丘四丁目行	大学病院前下車
鹿児島交通バス	J R鹿児島中央駅から	17, 19番線	桜ヶ丘方面行	//
//	J R鹿児島中央駅から	18番線	魚見ヶ原方面行	//
//	鴨池港発	34番線	桜ヶ丘東口行	//
//	天文館から	14番線	大学病院行	//

●水産学部分館

市営バス	鹿児島市役所前・J R鹿児島中央駅から	11番線	鴨池港行	体育館前下車
//	鹿児島市役所前から	12・31・32番線	三和町行	水産学部前下車
//	//	15-3番線	広木農協前行	体育館前下車
//	J R鹿児島中央駅から	27番線	与次郎一丁目行	水産学部前下車

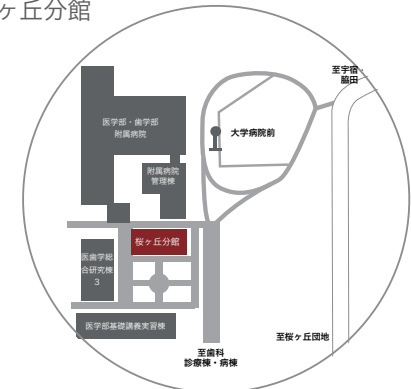
■主要路線図



中央図書館



桜ヶ丘分館



水産学部分館





鹿児島大学附属図書館概要2014

平成26年8月発行

編集・発行：鹿児島大学附属図書館

〒890-0065 鹿児島市郡元一丁目21番35号

TEL 099-285-7415

<http://www.lib.kagoshima-u.ac.jp/>