

# 鹿児島大学 附属図書館概要 2016

OUTLINE OF KAGOSHIMA UNIVERSITY LIBRARY 2016



進取の気風

鹿児島大学

進取の気風にあふれる総合大学



巻頭言	2
理念と基本目標	3
運営体制と事務組織	4
図書館サービス	5
附属図書館で利用できるサービス、サービス対象者数、開館日数、入館者数	5
入館者数の推移、館外貸出人数及び冊数、貸出冊数の推移	6
貸出期間と冊数、レファレンスサービス、複写サービス、図書・雑誌の貸借	7
文献複写受付、文献複写依頼、情報リテラシー支援、図書館の一般公開：学外者の利用	8
図書資料の収集	9
配架場所別蔵書数、分野別蔵書構成	9
受入図書数、受入雑誌数	10
図書館資料費	11
図書費、雑誌・その他の消耗品の資料費、電子的資料費	12
コレクション	13
貴重書・古書籍等	13
海外大型コレクション	14
中央図書館案内	15
桜ヶ丘分館案内	17
水産学部分館案内	18
学術情報基盤整備の取り組み	19
附属図書館ホームページ	20
学術ポータル、特殊コレクション・貴重資料等の電子化	21
鹿児島大学リポジトリ	23
貴重書公開事業	24
平成27年度活動状況	28
沿革抄	29
歴代館長・分館長等	34
交通アクセス	35





附属図書館長  
平井一臣

前任の野呂忠秀水産学部教授の後任として、本年4月より館長を拝命いたしました。歴代の館長および図書館職員の努力により発展を遂げてきた附属図書館を、より一層充実させるべく微力ながら貢献することができればと考えております。

人文社会系のなかでも歴史分野から研究者生活をスタートさせた私のような者にとっては、図書館は、人間とそれをとりまく社会や自然の記録と記憶がぎっしりと詰まった宝の山のような所です。研究時間がそれなりにたっぷりであった大学院生時代には、大学図書館の書庫に行き、半日以上ウロウロしていたということもありました。日常生活から少し離れたところで、本や資料との新たな出会いが得られる空間。それが私にとっての図書館でした。

しかし、残念ながら、日本の図書館の多くは、限られた財源と人員のなかでやりくりを強いられているというのが現状であり、記録と記憶の蓄積という役割をなかなか担いきれなくなっているように思います。近年、九州内のある自治体が、公立図書館の運営に民間企業を導入し大いに注目されました。このニュースを見ながら、果たして日本の社会では、図書館がもつ意義や役割についてどこまできちんと理解されているのだろうか、と少々寂しい思いをしたところです。

こうした記録と記憶の蓄積のみならず、高等教育機関である大学の附属図書館固有の役割も担わねばならないということは、言うまでもありません。大学における研究の発展のためには、高度な学術情報を積極的に収集しスピーディーに提供することが求められます。今や研究を進めるうえで不可欠の存在である電子ジャーナルを、厳しい財政状況のなかでも何とか維持しなければならないのは、こうした大学図書館固有の使命に由来するものと言えるでしょう。

同時にまた、大学で学ぶ学生たちに、よりよい学修環境を提供することも大学図書館の重要な役割です。近年の大学教育は、どの大学でもアクティブ・ラーニングやPBL（課題解決型学修）を積極的に導入していることから分かるように、大学における教育の内容と方法が急速に変化しています。座学を中心とした受け身の学修から、討論をしたり行動をしたり自ら主体的に学ぶ学修への転換といってもよいでしょう。こうした大学教育の変化は、ラーニングコモンズの設置など、図書館のあり方にも少なからぬ影響を与えています。学生の学びのあり方がどのように変化しているのか。そうした変化に対応した学修支援のあり方は何なのか。単に施設面での対応ばかりでなく、適切な助言を行的確な情報提供を行う人材の充実とセットになってはじめて学修環境の充実が実現するのではないかと考えます。

いずれにしても、様々な役割を果たしながらも、時代の変化に適切に対応した図書館運営を心がけなければならないのでしょう。私自身、これまではもっぱらユーザーとして図書館に関わってきたにすぎず、図書館運営については、まだ若葉マークの身です。桜ヶ丘分館の改修をはじめとする喫緊の課題にとりくみながら、少しずつ図書館及び図書館をとりまく状況について勉強を重ね、鹿児島大学の教育研究の発展にさらに貢献しうる附属図書館に育てていければと思います。

平成28年6月

## 附属図書館の理念と使命

鹿児島大学附属図書館は、鹿児島大学の基本理念に基づき、高等教育と学術研究活動を支える重要な学術情報基盤としての役割を担う。また、鹿児島大学附属図書館の特色をいかした学術資料の収集と図書館サービスを行うため、次の使命をもつ。

1. 教育、研究および学修に関わる学術資料の収集、保存、組織化を行う。
2. 学生が、学術資料を利用して、自ら学修する環境を提供する。
3. 学生・教員及び一般市民が、学術資料を利用して教育・研究活動を行う環境を提供する。
4. 学術資料・情報活用を主眼とした情報リテラシー教育を支援する。
5. 本学及び地域で生産される学術資料を収集・保存し、電子化して公開する。
6. 本学で所蔵する学術資料及び貴重資料の公開等を通じて、地域の文化振興に貢献する。
7. 図書館サービス向上のため、他大学図書館等との相互協力を図る。

## 附属図書館の基本目標

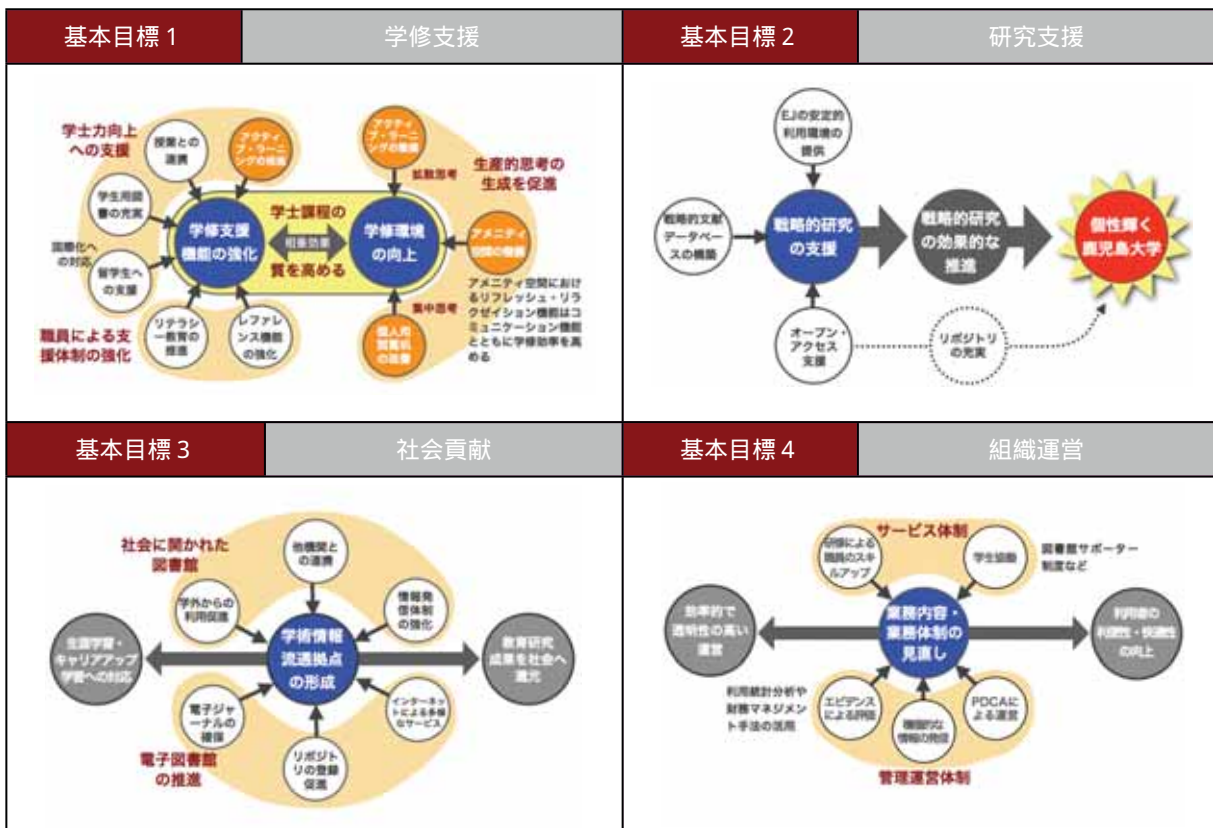
附属図書館の基本理念・使命および鹿児島大学の中期目標・計画に沿って、閲覧中心型図書館から学修支援型図書館へ脱皮する。授業との連携を強め、専門家の目を通して収集・整理された良質な学術情報をベースに、他者とのコミュニケーションやディベートを媒介としたアクティブ・ラーニングを促進させ、知識の活用能力の向上に寄与する。また学術情報の発信・流通を促進させ、本学における戦略的テーマの推進とともに、地域における生涯学習、キャリアアップ学習を支援する体制を整える。

**基本目標 1**：学修支援機能の強化と学修環境の向上により教育における学術情報の有効活用を促進する。

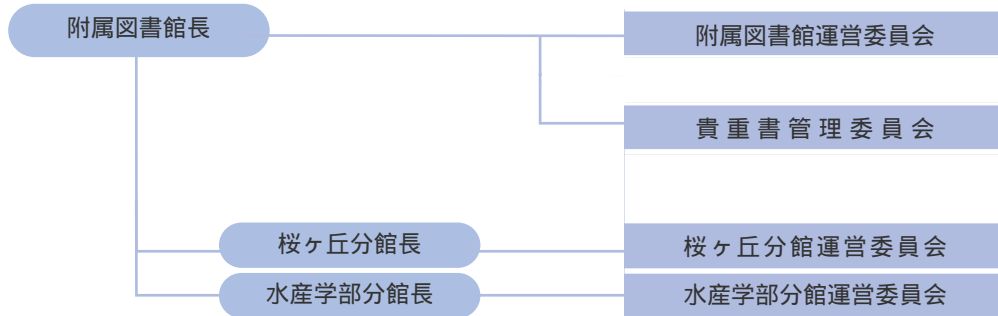
**基本目標 2**：本学の戦略的研究テーマの推進をサポートするために、学術情報の効果的な収集・提供体制を強化する。

**基本目標 3**：本学で生み出された学術情報を積極的に発信するとともに鹿児島県における学術流通促進の拠点として整備する。

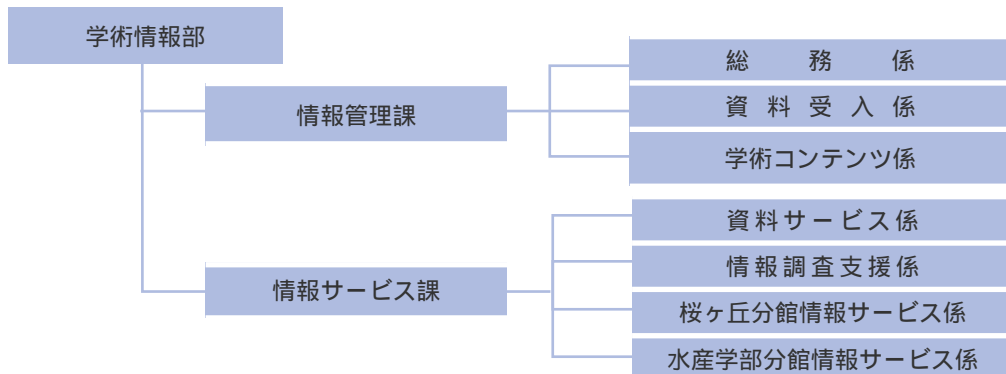
**基本目標 4**：業務内容・業務体制の見直しによる利用者の利便性と快適性の向上に努める。



運営体制



事務組織



職員配置

(平成28年7月1日現在)

	一般職員	非常勤職員	計	資格取得者		
				司書	司書補	
学術情報部長	1		1	1		
情報管理課	課長	1	1			
	課長代理	1	1			
	総務係	1	1	2		
	資料受入係	2	2(1)	4	1(1)	
	学術コンテンツ係	3	1(1)	4	3(1)	1
情報サービス課	課長	1	1	1		
	課長代理	1		1		
	資料サービス係	4	3(3)	7	3(2)	1
	情報調査支援係	2	2(1)	4	4(1)	
	桜ヶ丘分館情報サービス係	3	4(2)	7	4(1)	
	水産学部分館情報サービス係	2	1(1)	3	3(1)	
計	22	14(9)	36	21(7)	2	

注：( )内人数は短時間勤務職員

附属図書館運営委員会委員 (平成28年4月1日現在)

委員長	附属図書館長	平井一臣	大学院理工学研究科(理学系)教授	河野元治
委員	桜ヶ丘分館長	小片 守	医学部教授	丹羽さよ子
	水産学部分館長	山本 淳	歯学部准教授	松尾美樹
	法文学部准教授	多田蔵人	大学院医歯学総合研究科准教授	松尾美樹
	大学院司法政策研究科教授	中島 宏	大学院理工学研究科(工学系)准教授	田中哲郎
	大学院臨床心理学研究科准教授	松浦隆信	農学部准教授	一谷勝之
	大学院理工学研究科准教授	田中哲郎	水産学部教授	大富 潤
	教育学部准教授	栗和田隆	共同獣医学部准教授	叶内宏明



## 附属図書館で利用できるサービス

- 本・雑誌を探す・利用する
- ・まなぶたSearch  
様々なデータベースから学術情報を一度に探すことができます
- ・ブックマCatalog  
鹿児島大学が所蔵する本・雑誌を探す
- ・国内の図書館にある本・雑誌を探す
- ・出版社や書店の本を探す
- ・海外にある本・雑誌を探す
- ・電子書籍を利用する
- ・事典・辞書等の総合データベースを利用する
- ・本学関係者著作物（リスト）を見る
  
- 学術論文を探す・利用する
- ・まなぶたSearch  
様々なデータベースから学術情報を一度に探すことができます
- ・データベース一覧  
個々のデータベースで探す
- ・電子ジャーナルを利用する\*
  
- 学内データベースを利用する
- ・鹿児島大学リポジトリ
- ・鹿児島県学術共同リポジトリ
- ・貴重書・大型コレクション
- ・多島域データベース
  
- その他の情報を調べる
- ・新聞記事を探す
- ・辞書や辞典を利用する
- ・リンク集を利用する
  
- 学修・研究支援サービス
- ・情報リテラシー支援\*
- ・文献調査の支援
- ・レポート作成の支援
- ・クイックガイド
  
- 授業支援サービス（教員向け）
- ・情報リテラシーの出張授業を依頼する\*
  
- 館内の施設・設備を利用する
- ・研究個室を利用する\*
- ・グループ学習室、セミナールームを利用する\*
- ・AV資料を利用する
- ・放送大学の番組を視聴する
- ・パソコンおよびネットワークを利用する
- ・パソコン、プロジェクターを借りる\*
- ・無線LANを利用する
- ・プリンターを利用する
- ・ギャラリーを利用する
- ・視覚障害者向け支援機器を利用する
- ・大学歴史展示室
  
- その他のサービス
- ・他キャンパスや他機関の資料を申し込む\*
- ・図書館にある資料をコピーする
- ・欲しい本を購入してもらおう\*
- ・学生用図書を推薦する（教員向け）\*
- ・My Library\*
- 各種申込や図書の予約

\*印は学内者のみへのサービスです



## サービス対象者数（平成28年5月1日現在）

	学生				教職員			合計
	学部	大学院	その他	計	教員	職員他	計	
中央図書館	9,025	1,541	251	10,817	1,280	2,638	3,918	14,735
桜ヶ丘分館	1,530	397	132	2,059	517	1,865	2,382	4,441
水産学部分館	592	178	6	776	56	66	122	898

中央図書館：全学の学生・教職員



## 開館日数（平成27年度）

	開館日数					夜間開館(月 - 金)	
	平日	土曜	日曜	祝日	合計	日数	時間数
中央図書館	237	42	39	8	326	194	941
桜ヶ丘分館	239	47	45	12	343	343	3,874
水産学部分館	238	32	3	4	277	161	483

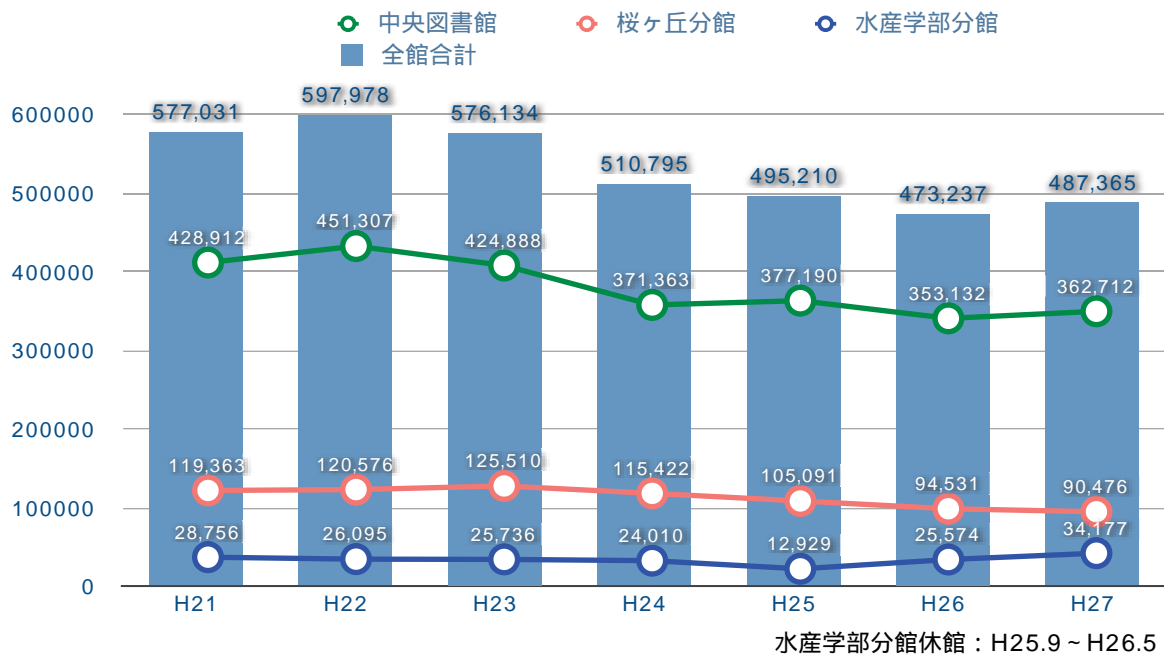


## 入館者数（平成27年度）

	平日			土曜	日曜	祝日	合計
	17:15まで	17:15以降	計				
中央図書館	216,468	90,360	306,828	25,591	21,368	8,925	362,712
桜ヶ丘分館	52,113	26,401	78,514	4,823	5,297	1,842	90,476
水産学部分館	27,280	4,935	32,215	1,315	420	227	34,177
合計	295,861	121,696	417,557	31,729	27,085	10,994	487,365



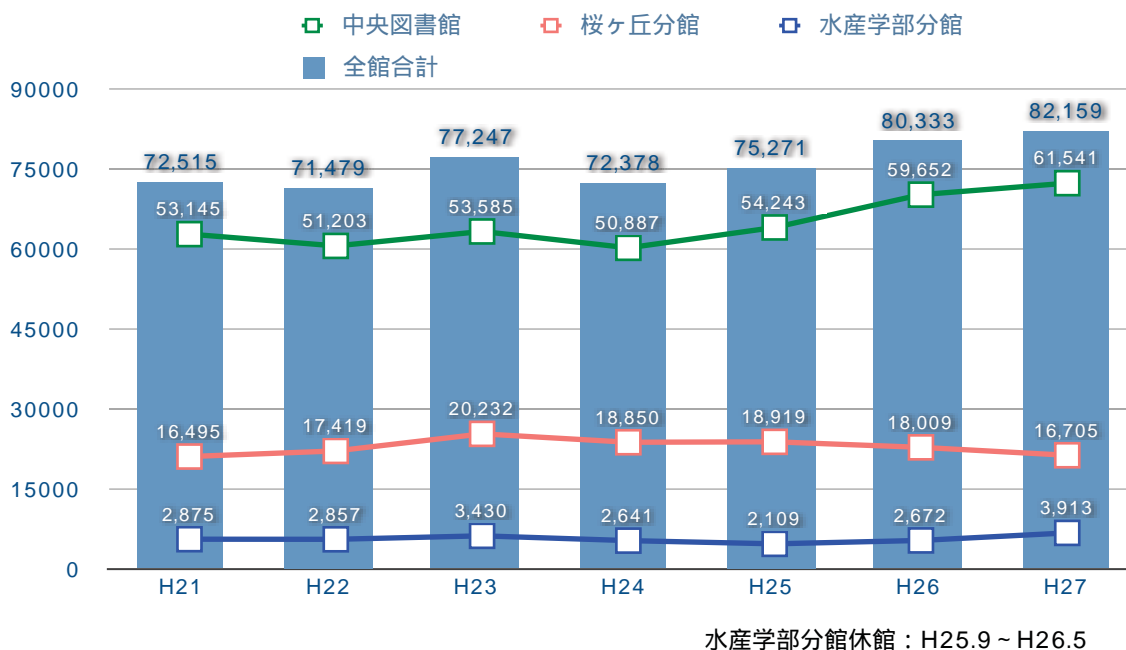
入館者数の推移（平成21年度～平成27年度）



館外貸出人数及び冊数（平成27年度）

	人数				冊数			
	学生	教職員	学外者	計	学生	教職員	学外者	計
中央図書館	28,455	3,062	1,320	32,837	52,896	6,347	2,298	61,541
桜ヶ丘分館	7,922	1,735	0	9,657	13,027	3,678	0	16,705
水産学部分館	1,867	204	42	2,113	3,352	479	82	3,913
合計	38,244	5,001	1,362	44,607	69,275	10,504	2,380	82,159

貸出冊数の推移（平成21年度～平成27年度）





貸出期間と冊数

	利用者区分	図書			雑誌(注)	
		期間	冊数	更新回数	期間	冊数
中央図書館	学部学生	14日以内	10冊まで	1回	2日間	3冊まで
	大学院学生					
	職員	30日以内	20冊まで			
	名誉教授					
	定年退職者及びこれに準ずる者	30日以内	10冊まで			
	山口大学共同獣医学部学生	14日以内	10冊まで			
	山口大学大学院連合獣医学研究科大学院学生	30日以内	20冊まで			
一般利用者	14日以内	3冊まで				
桜ヶ丘分館	学部学生	14日以内	5冊まで	1回	2日間	3冊まで
	大学院学生		10冊まで			
	職員					
	名誉教授		5冊まで			
	定年退職者及びこれに準ずる者					
	山口大学共同獣医学部学生		10冊まで			
	山口大学大学院連合獣医学研究科大学院学生					
水産学部分館	学部学生	14日以内	5冊まで	1回	2日間	3冊まで
	大学院学生	30日以内	20冊まで			
	職員					
	名誉教授	30日以内	10冊まで			
	定年退職者及びこれに準ずる者					
	山口大学共同獣医学部学生	14日以内	5冊まで			
	山口大学大学院連合獣医学研究科大学院学生	30日以内	20冊まで			
	一般利用者	14日以内	3冊まで			

(注)中央図書館：最新号を除く

桜ヶ丘分館：製本済雑誌を含む(ただし、更新できない)、未製本雑誌は新着雑誌を除く



レファレンスサービス(平成27年度)

	利用者別				内容別				
	学生	教職員	学外者	計	所在調査	事項調査	利用指導	その他	計
中央図書館	1,611	254	438	2,303	1,010	262	1,031	0	2,303
桜ヶ丘分館	450	129	216	795	243	27	525	0	795
水産学部分館	218	18	34	270	134	11	125	0	270
合計	2,279	401	688	3,368	1,387	300	1,681	0	3,368



複写サービス(平成27年度)

	利用者別(件数)				複写形態別(枚数)			
	館内 (学内)	相互利用(学外)		計	電子複写	マイクロ フィルム	マイクロフ イッシュ	計
		大学図書館	その他					
中央図書館	236	878	212	1,326	9,402	2,615	0	12,017
桜ヶ丘分館	3,919	1,256	596	5,771	16,523	0	0	16,523
水産学部分館	14	72	98	184	1,048	0	0	1,048
合計	4,169	2,206	906	7,281	26,973	2,615	0	29,588



図書・雑誌の貸借(平成27年度)

	貸出					借受				
	キャンパス 間	学外(国内)		国外	計	キャンパス 間	学外(国内)		国外	計
		大学図書館	その他				大学図書館	その他		
中央図書館	2	276	50	0	328	5	440	226	0	671
桜ヶ丘分館	5	25	4	0	34	2	15	0	0	17
水産学部分館	0	20	8	0	28	0	1	1	0	2
合計	7	321	62	0	390	7	456	227	0	690

文献複写受付（平成27年度）

	キャンパス間			学外（国内）					学外（国外）			合計
	公費	私費	計	大学図書館		その他		計	公費	私費	計	
				公費	私費	公費	私費					
中央図書館	55	15	70	454	429	182	19	1,084	0	6	6	1,160
桜ヶ丘分館	38	56	94	471	691	59	537	1,758	0	0	0	1,852
水産学部分館	10	4	14	72	41	17	40	170	0	0	0	184
合計	103	75	178	997	1,161	258	596	3,012	0	6	6	3,196

文献複写依頼（平成27年度）

	キャンパス間			学外（国内）					学外（国外）			合計
	公費	私費	計	大学図書館		その他		計	公費	私費	計	
				公費	私費	公費	私費					
中央図書館	46	60	106	1,190	960	305	42	2,497	3	0	3	2,606
桜ヶ丘分館	42	18	60	1,655	1,052	58	57	2,822	0	0	0	2,882
水産学部分館	29	3	32	22	34	3	29	88	0	0	0	120
合計	117	81	198	2,867	2,046	366	128	5,407	3	0	3	5,608

情報リテラシー支援（平成27年度）

学生の情報リテラシー支援や研究者の研究サポートとして以下のような支援を行った

図書館利用案内：利用案内、施設案内

図書館情報活用ガイダンス：（授業科目）授業支援としての蔵書検索、文献検索等の説明及び演習

（図書館開催）蔵書検索、文献検索、レポート作成方法等の説明及び演習

利用説明会：データベースや電子ジャーナルの利用説明会

	図書館利用案内		図書館情報活用ガイダンス				利用説明会	
	回数	人数	授業科目		図書館開催		回数	人数
			回数	人数	回数	人数		
中央図書館	14	898	34	1,465	5	54	11	216
桜ヶ丘分館	3	177	3	238	3	133	3	82
水産学部分館	0	0	0	0	0	0	2	21
合計	17	1,075	37	1,703	8	187	16	319

図書館の一般公開：学外者の利用（平成23年度～平成27年度）

附属図書館では、一般市民の生涯学習を支援するために図書館サービスを行っており、多くの市民に利用されている。中央図書館及び水産学部分館においては、館内に配置している資料の閲覧、参考調査、文献複写等に加えて、図書の貸出を実施している。一般市民が直接来館し身分証明書等を提示して申し込めば、「図書館利用票」を発行し、貸出を行っている。

	平成23年度	平成24年度	平成25年度	平成26年度	平成27年度
中央図書館	21,121	25,352	18,503	14,952	20,527
桜ヶ丘分館	1,362	1,260	948	1,049	1,089
水産学部分館	45	35	35	49	39
合計	22,528	26,647	19,486	16,050	21,655
学外者「図書館利用票」登録人数	948	1,070	962	858	1,025



配架場所別蔵書数（平成28年4月1日現在）

配架場所		図書（冊数）			雑誌（総種類数）			
		和漢書	洋書	合計	和漢書	洋書	合計	
中央図書館	図書館配架	469,948	186,326	656,274	17,091	7,536	24,627	
	研究用貸出	法文学部・人文社会科学研究科・司法政策研究科・臨床心理学研究科	48,583	13,742	62,325	1,459	578	2,037
		教育学部	115,172	28,482	143,654	2,099	589	2,688
		理学部	522	3,313	3,835	174	138	312
		工学部・理工学研究科	34,906	10,604	45,510	613	300	913
		農学部・連合農学研究科	37,838	2,928	40,766	534	276	810
		共同獣医学部	6	17	23	5	12	17
		保健管理センター	150	32	182	16	0	16
		教育センター	480	53	533	9	4	13
		共通教育等	44,026	27,562	71,588	352	231	583
		稲盛アカデミー	1,165	345	1,510	0	0	0
		アドミッションセンター	39	0	39	2	0	2
		グローバルセンター	266	118	384	5	0	5
		総合研究博物館	960	205	1,165	18	6	24
		国際島嶼教育研究センター	1,204	4,333	5,537	37	18	55
		自然科学教育研究支援センター	27	7	34	7	3	10
		医用ミニブタ・先端医療開発研究センター	0	3	3	2	5	7
		かごしまCOCセンター社会貢献・生涯学習部門	165	16	181	2	0	2
		産学官連携推進センター	251	4	255	7	0	7
		学術情報基盤センター	191	23	214	4	1	5
		埋蔵文化財調査センター	289	35	324	15	0	15
		障害学生支援センター	19	0	19	1	0	1
		「鹿児島環境学」プロジェクト	19	0	19	0	0	0
		国際連携推進センター	11	0	11	0	0	0
		地域防災教育研究センター	0	1	1	0	0	0
		廃液処理センター	1	0	1	0	0	0
	小計	286,290	91,823	378,113	5,361	2,161	7,522	
	計	756,238	278,149	1,034,387	22,452	9,697	32,149	
桜ヶ丘分館	図書館配架	76,079	64,295	140,374	3,492	2,265	5,757	
	研究用貸出	29,731	14,697	44,428	657	638	1,295	
	計	105,810	78,992	184,802	4,149	2,903	7,052	
水産学部分館	図書館配架	27,014	6,956	33,970	2,477	1,134	3,611	
	研究用貸出	19,950	6,777	26,727	286	65	351	
	計	46,964	13,733	60,697	2,763	1,199	3,962	
合計	図書館配架	573,041	257,577	830,618	23,060	10,935	33,995	
	研究用貸出	335,971	113,297	449,268	6,304	2,864	9,168	
	合計	909,012	370,874	1,279,886	29,364	13,799	43,163	



分野別蔵書構成（平成28年4月1日現在）

区分	総記	哲学	歴史	社会科学	自然科学	技術	産業	芸術	言語	文学	合計	
和漢書	中央図書館	66,874	42,621	79,423	205,537	108,511	70,383	52,380	30,671	28,546	71,292	756,238
	桜ヶ丘分館	856	1,841	700	4,971	92,322	998	329	668	1,640	1,485	105,810
	水産学部分館	1,679	427	1,380	6,935	13,262	6,936	13,496	899	1,209	741	46,964
	小計	69,409	44,889	81,503	217,443	214,095	78,317	66,205	32,238	31,395	73,518	909,012
洋書	中央図書館	14,988	18,163	17,081	53,233	83,755	19,338	19,975	5,047	13,759	32,810	278,149
	桜ヶ丘分館	739	367	117	677	76,013	93	74	83	402	427	78,992
	水産学部分館	400	105	246	639	5,405	2,250	4,096	243	281	68	13,733
	小計	16,127	18,635	17,444	54,549	165,173	21,681	24,145	5,373	14,442	33,305	370,874
合計	85,536	63,524	98,947	271,992	379,268	99,998	90,350	37,611	45,837	106,823	1,279,886	

受入図書数（平成27年度）

（冊数）

配架場所		購入			製本			寄贈			合計			
		和漢書	洋書	合計	和漢書	洋書	合計	和漢書	洋書	合計	和漢書	洋書	合計	
中央 図書館	図書館配架	1,567	190	1,757	40	47	87	1,393	409	1,802	3,000	646	3,646	
	研究用貸出													
		法文学部・人文社会科学研究科・臨床心理学研究科・司法政策研究科	436	135	571	0	0	0	62	45	107	498	180	678
		教育学部	716	38	754	0	0	0	221	37	258	937	75	1,012
		理学部	7	0	7	0	0	0	7	3	10	14	3	17
		工学部・理工学研究科	25	5	30	0	0	0	5	2	7	30	7	37
		農学部・連合農学研究科	70	7	77	0	0	0	0	3	3	70	10	80
		共同獣医学部	0	8	8	0	0	0	0	0	0	0	8	8
		教育センター	32	0	32	0	0	0	10	11	21	42	11	53
		共通教育等	155	18	173	0	0	0	657	53	710	812	71	883
		アドミッションセンター	14	0	14	0	0	0	0	0	0	14	0	14
		グローバルセンター	34	4	38	0	0	0	1	0	1	35	4	39
		総合研究博物館	6	6	12	0	0	0	0	0	0	6	6	12
		国際島嶼教育研究センター	60	5	65	0	0	0	44	0	44	104	5	109
		医用ミニプラ・先端医療開発研究センター	0	0	0	0	0	0	1	0	1	1	0	1
		かごしまCOCセンター社会貢献・生涯学習部門	6	0	6	0	0	0	76	9	85	82	9	91
		産学官連携推進センター	13	0	13	0	0	0	0	0	0	13	0	13
		埋蔵文化財調査センター	2	1	3	0	0	0	0	0	0	2	1	3
		障害学生支援センター	8	0	8	0	0	0	0	0	0	8	0	8
		国際連携推進センター	10	0	10	0	0	0	0	0	0	10	0	10
		地域防災教育研究センター	0	1	1	0	0	0	0	0	0	0	1	1
	廃液処理センター	1	0	1	0	0	0	0	0	0	1	0	1	
	小計	1,595	228	1,823	0	0	0	1,084	163	1,247	2,679	391	3,070	
	計	3,162	418	3,580	40	47	87	2,477	572	3,049	5,679	1,037	6,716	
桜ヶ丘 分館	図書館配架	1,059	44	1,103	198	178	376	101	26	127	1,358	248	1,606	
	研究用貸出 医歯学総合研究科・医学部・歯学部	136	14	150	170	177	347	53	1	54	359	192	551	
	計	1,195	58	1,253	368	355	723	154	27	181	1,717	440	2,157	
水産学部 分館	図書館配架	452	38	490	71	21	92	421	33	454	944	92	1,036	
	研究用貸出 水産学部	16	0	16	0	0	0	0	0	0	16	0	16	
	計	468	38	506	71	21	92	421	33	454	960	92	1,052	
合計	図書館配架	3,078	272	3,350	309	246	555	1,915	468	2,383	5,302	986	6,288	
	研究用貸出	1,747	242	1,989	170	177	347	1,137	164	1,301	3,054	583	3,637	
	合計	4,825	514	5,339	479	423	902	3,052	632	3,684	8,356	1,569	9,925	

受入雑誌数（平成27年度）

（種類）

配架場所		購入			寄贈			合計			
		和漢書	洋書	合計	和漢書	洋書	合計	和漢書	洋書	合計	
中央 図書館	図書館配架	124	109	233	1,263	73	1,336	1,387	182	1,569	
	研究用貸出										
		法文学部・人文社会科学研究科・臨床心理学研究科・司法政策研究科	335	192	527	15	1	16	350	193	543
		教育学部	165	60	225	2	0	2	167	60	227
		理学部	14	22	36	0	0	0	14	22	36
		工学部・理工学研究科	65	41	106	0	0	0	65	41	106
		農学部・連合農学研究科	133	30	163	0	0	0	133	30	163
		共同獣医学部	0	1	1	0	0	0	0	1	1
		保健管理センター	12	0	12	0	0	0	12	0	12
		教育センター	0	1	1	0	0	0	0	1	1
		アドミッションセンター	1	0	1	0	0	0	1	0	1
		グローバルセンター	1	0	1	0	0	0	1	0	1
		総合研究博物館	7	3	10	1	0	1	8	3	11
		国際島嶼教育研究センター	2	7	9	0	0	0	2	7	9
		自然科学教育研究支援センター	1	5	6	0	0	0	1	5	6
		かごしまCOCセンター社会貢献・生涯学習部門	2	0	2	0	0	0	2	0	2
		学術情報基盤センター	1	0	1	0	0	0	1	0	1
		埋蔵文化財調査センター	1	0	1	0	0	0	1	0	1
		障害学生支援センター	1	0	1	0	0	0	1	0	1
		知的財産本部	1	0	1	0	0	0	1	0	1
		小計	742	362	1,104	18	1	19	760	363	1,123
	計	866	471	1,337	1,281	74	1,355	2,147	545	2,692	
桜ヶ丘 分館	図書館配架	19	43	62	273	16	289	292	59	351	
	研究用貸出 医歯学総合研究科・医学部・歯学部	243	247	490	2	4	6	245	251	496	
	計	262	290	552	275	20	295	537	310	847	
水産学部 分館	図書館配架	40	11	51	264	17	281	304	28	332	
	研究用貸出 水産学部	32	3	35	0	0	0	32	3	35	
	計	72	14	86	264	17	281	336	31	367	
合計	図書館配架	183	163	346	1,800	106	1,906	1,983	269	2,252	
	研究用貸出	1,017	612	1,629	20	5	25	1,037	617	1,654	
	合計	1,200	775	1,975	1,820	111	1,931	3,020	886	3,906	



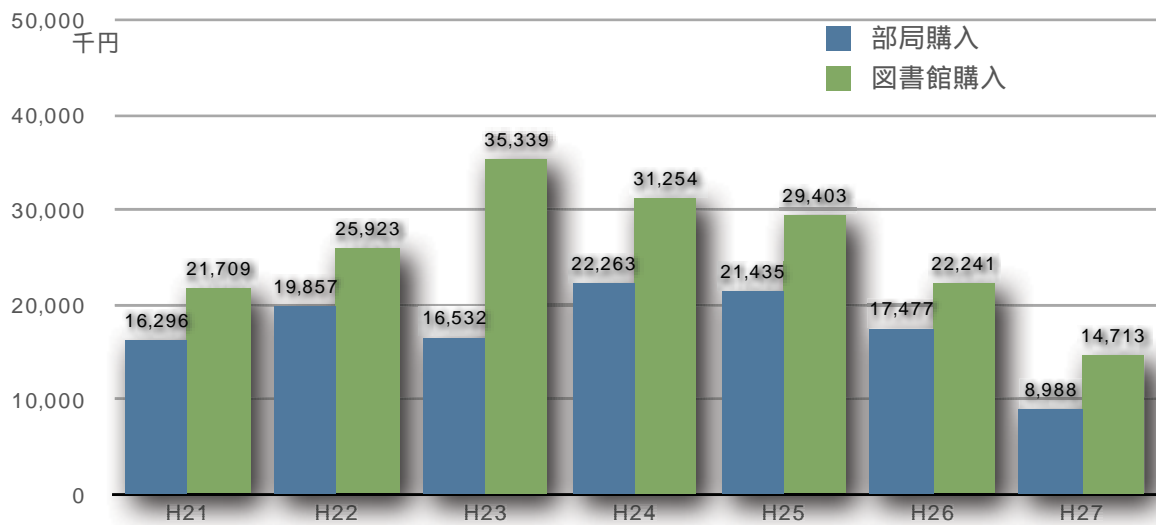
図書館資料費（平成27年度）

（千円）

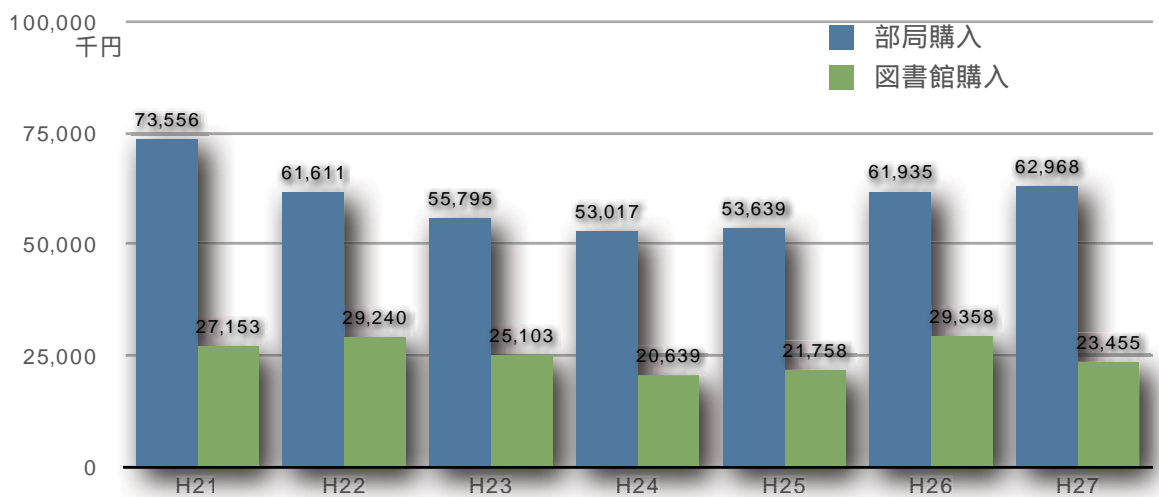
予算区分		図書費			雑誌・その他の消耗品的資料費			製本費			電子的資料費			合計			
		和書	洋書	計	和書	洋書	計	和書	洋書	計	和書	洋書	計	和書	洋書	計	
中央 図書館	図書館	4,815	1,472	6,288	1,907	10,667	12,574	109	72	181	2,509	152,718	155,228	9,341	164,929	174,270	
	部局	法文学部	1,738	1,205	2,942	3,124	4,423	7,547	0	0	0	30	0	30	4,892	5,628	10,520
		教育学部	1,584	192	1,776	1,500	1,849	3,349	0	0	0	0	0	0	3,084	2,042	5,126
		理学部	83	15	98	338	1,787	2,125	0	0	0	0	2,148	2,148	421	3,949	4,371
		工学部	169	75	245	1,046	3,014	4,060	38	9	47	32	0	32	1,286	3,099	4,385
		農学部	130	8	138	1,101	873	1,974	0	0	0	0	0	0	1,231	881	2,112
		共同獣医学部	0	120	120	78	365	443	0	0	0	0	0	0	78	484	563
		司法政策研究科	711	55	767	1,023	3,650	4,674	0	0	0	0	0	0	1,735	3,706	5,441
		臨床心理学研究科	279	35	314	76	243	319	0	0	0	0	0	0	355	278	633
		連合農学研究科	0	0	0	89	0	89	0	0	0	0	0	0	89	0	89
		保健管理センター	0	0	0	176	0	176	0	0	0	0	0	0	176	0	176
		教育センター	257	124	381	0	8	8	0	0	0	0	0	0	257	133	389
		アドミッションセンター	78	0	78	17	0	17	0	0	0	0	0	0	95	0	95
		グローバルセンター	137	58	194	1	0	1	0	0	0	0	0	0	138	58	196
		総合研究博物館	20	48	69	98	114	212	0	0	0	0	0	0	119	162	281
		国際島嶼教育研究センター	487	79	567	5	269	274	0	0	0	0	0	0	492	349	841
		自然科学教育研究支援センター	0	0	0	2	85	87	0	0	0	0	0	0	2	85	87
		かごしまCOCセンター 社会貢献・生涯学習部門	17	0	17	13	0	13	0	0	0	0	0	0	31	0	31
		産学官連携推進センター	369	0	369	0	0	0	0	0	0	0	0	0	369	0	369
		地域防災教育研究センター	0	31	31	0	0	0	0	0	0	0	0	0	0	31	31
		学術情報基盤センター	0	0	0	12	0	12	0	0	0	0	0	0	12	0	12
埋蔵文化財調査センター	14	15	29	11	0	11	0	0	0	0	0	0	24	15	40		
障害学生支援センター	38	0	38	8	0	8	0	0	0	0	0	0	46	0	46		
廃液処理センター	2	0	2	0	0	0	0	0	0	0	0	0	2	0	2		
小計	6,113	2,061	8,174	8,721	16,680	25,401	38	9	47	62	2,148	2,211	14,934	20,899	35,833		
計	10,929	3,524	14,462	10,627	27,348	37,975	147	81	228	2,572	154,866	157,438	24,275	185,828	210,103		
桜ヶ丘 分館	図書館	5,951	952	6,903	481	9,202	9,682	156	191	346	0	0	0	6,588	10,344	16,932	
	部局	医歯学総合研究科・ 医学部・歯学部	596	172	768	5,607	30,021	35,628	414	349	762	0	648	648	6,617	31,190	37,806
		病院	0	0	0	1,052	382	1,434	0	0	0	0	2,633	2,633	1,052	3,015	4,067
	小計	596	172	768	6,659	30,403	37,062	414	349	762	0	3,281	3,281	7,668	34,205	41,873	
計	6,547	1,124	7,671	7,140	39,605	46,745	569	539	1,109	0	3,281	3,281	14,256	44,548	58,805		
水産学 部分館	図書館	1,170	352	1,522	583	616	1,199	109	32	141	0	0	0	1,862	1,000	2,862	
	部局	水産学部	45	0	45	358	148	505	0	0	0	0	130	130	403	277	680
計	1,216	352	1,568	941	763	1,704	109	32	141	0	130	130	2,265	1,277	3,542		
合計	図書館	11,937	2,776	14,713	2,971	20,484	23,455	373	295	668	2,509	152,718	155,228	17,791	176,273	194,064	
	部局	6,754	2,233	8,988	15,737	47,231	62,968	452	358	810	62	5,558	5,621	23,006	55,381	78,386	
	計	18,691	5,009	23,701	18,708	67,716	86,424	825	652	1,478	2,572	158,277	160,848	40,796	231,654	272,450	

端数処理上、小計及び計が一致しない場合有り。

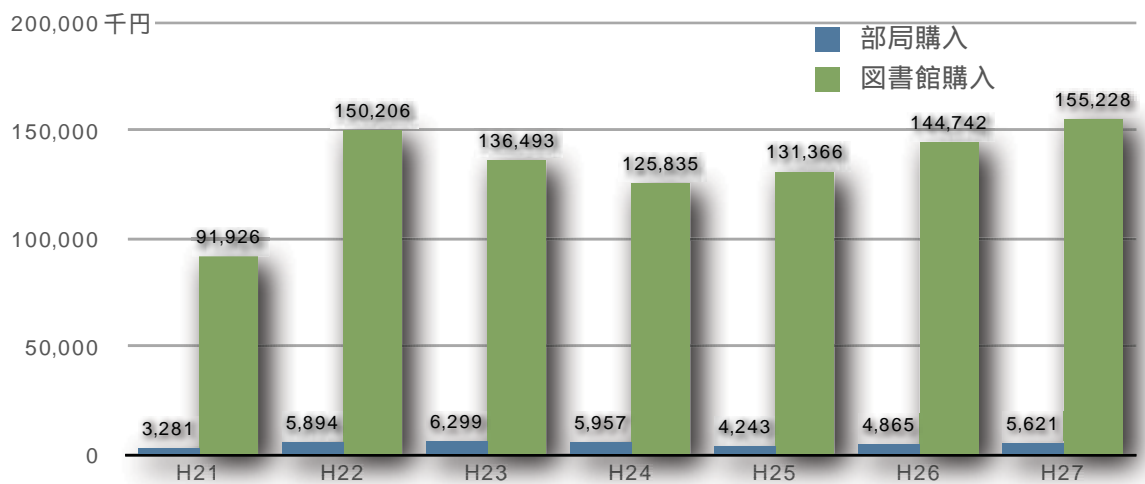
図書費（平成21年度～平成27年度）



雑誌・その他の消耗品的資料費（平成21年度～平成27年度）



電子的資料費（平成21年度～平成27年度）





貴重書・古書籍等

文庫名	内容等	受入年度
玉里文庫	島津久光及び玉里島津家の旧蔵書 久光の直筆本、島津家編輯本、和漢書の写本類、薩摩藩関係史誌、幕末洋学関係翻訳書の写本等 18,730冊 [配架場所] 中央図書館(貴重書庫) [目録] 玉里文庫目録(冊子目録) 昭和41年刊 玉里文庫漢籍分類目録(冊子目録) 平成6年刊 鹿児島大学附属図書館コレクション古典籍類デジタルアーカイブ(オンライン目録データベース)	昭和26年
岩元文庫	旧制第一高等学校教授であった岩元禎氏の旧蔵書 漢籍と文学・哲学関係の洋書 漢籍4,515冊、洋書826冊 [配架場所] 中央図書館 [目録] 岩元文庫目録(冊子目録) 昭和43年刊 鹿児島大学附属図書館コレクション古典籍類デジタルアーカイブ(オンライン目録データベース)	昭和30年
松本文庫	旧制第八高等学校漢文学教授であった松本亦一氏の旧蔵書 漢籍と和書、医書を多く含む 2,186冊 [配架場所] 中央図書館 [目録] 松本文庫目録(冊子目録) 昭和59年刊 鹿児島大学附属図書館コレクション古典籍類デジタルアーカイブ(オンライン目録データベース)	昭和29年
小北文庫	旧制鹿児島高等農林学校長小出満二氏が渡豪中に実業家北村寅之助氏の助力を得て収集し、後に同校図書館に寄贈したオーストラリア、太平洋諸島関係洋書 686冊 [配架場所] 中央図書館 [目録] 小北文庫目録(冊子目録) 昭和45年刊	大正9年
小野文庫	元法政大学教授小野武夫博士の旧蔵書 農業経済、農業史、地方史を中心とするコレクション 4,127冊 [配架場所] 中央図書館 [目録] 小野文庫目録(冊子目録) 昭和37年刊	昭和25年
鹿児島県地券台帳	明治15年鹿児島県における地券発行原簿のコレクション 出水、川辺、揖宿、肝属、大隅、熊毛、馱謨、臼杵の各郡が比較的まとまっている 附属資料として共有地台帳、地価修正一筆限帳等が含まれる 2,944冊 [配架場所] 中央図書館	昭和47年

文書	点数	文書	点数	文書	点数
市来家文書	105点	川田家文書	116点	木脇家文書	18点
山田家文書	30点	寺尾家文書	387点	伊集院家文書	17点
有馬家文書	61点	志々目家文書	37点	長野家文書	141点
斑目家文書	17点	伊勢家文書	695点	新納家文書	144点
肝付家文書	65冊	八田家文書	2巻(13点)		

書名リストについては、図書館ホームページから閲覧可能



## 海外大型コレクション

コレクション名	内容等	受入年度
Siboga-Expeditie monographie. 1901-1970 (シボガ学術探検研究報告)	1899年から1900年にかけて、東インド諸島(現在のインドネシア諸島)海域でオランダの蒸気船シボガ号により行われた学術探検航海の報告書147冊〔オリジナル〕	昭和54年
Challenger expedition : report of the scientific results of the voyage of H.M.S. Challenger during the years of 1871-1876. (チャレンジャー-学術探検研究報告)	1872年から1876年にかけて、W.Thomson卿率いる調査隊がイギリス軍艦チャレンジャーにより、大西洋、太平洋、南極海域で行った海洋調査の報告書50冊〔オリジナル〕	昭和59年
Collection of dissertations in marine social science,1952-1985. (海洋社会科学学位論文コレクション)	北米98大学で過去半世紀にわたって受理された海洋社会科学関係の学位論文集300冊〔リプリント〕	昭和60年
TheTimes;417 original daily editions including all articles on Japan 1852-1877. (タイムズ：幕末から明治初期の日本に関する記事)	ペリ-来航から西南戦争までの明治維新前後27年間にタイムズ紙に掲載された日本関係の記事を含む頁を収集したもの11冊〔オリジナル〕	平成3年
Serials on scietific expedition. (海洋学術探検コレクション)	20世紀のはじめから後半にかけて世界の主要海域で行われた海洋調査の報告でガラテア号世界周航探検報告、国際インド洋調査報告、グレートバリアリーフ学術探検報告、アルバトロス号の世界周航深海探検報告等を含む13点〔オリジナル〕	平成5年
Islands and Cultures of the East and West (世界の島の文化に関するコレクション)	全世界の400あまりにおよぶ島嶼と住民に関する資料のコレクション。ほとんどが民族学、人類学に関する英語で書かれた資料で、スコットランド周辺島嶼とアジア太平洋の熱帯・亜熱帯多島域に関するものが多い。1,874点〔オリジナル〕	平成11年



[場 所]

〒890-0065 鹿児島市郡元一丁目21番35号

TEL 099-285-7415 FAX 099-259-3442、099-285-7413

[開館時間]

月～金曜日 8:30～21:30

土・日曜日 10:00～18:00

[休 館 日]

国民の祝日・年末年始等(12月27日～1月3日)

1階

閲覧席  
 カウンター  
 パソコン端末室  
 新聞閲覧コーナー  
 AVコーナー  
 進取の精神コーナー  
 FDコーナー  
 ギャラリー アトリウム  
 大学歴史展示室  
 証明書発行機  
 複写コーナー  
 自動貸出装置  
 返却ポスト  
 PACS検索コーナー

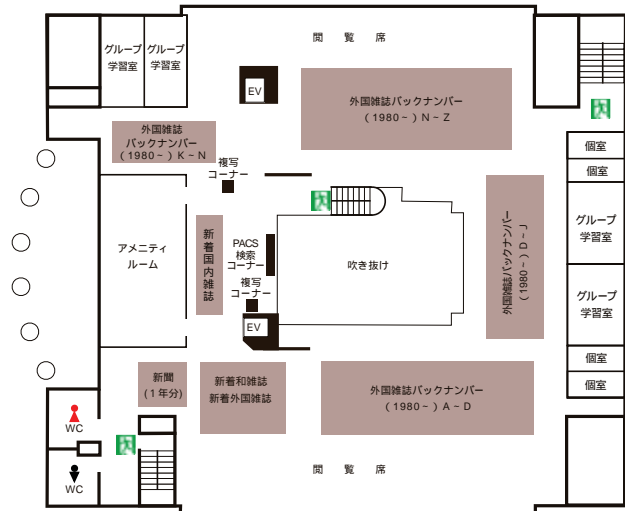
参考図書  
 新聞  
 郷土資料  
 年鑑・白書  
 地図  
 鹿児島大学刊行物  
 二次資料  
 視聴覚資料



2階

閲覧席  
 グループ学習室  
 研究個室  
 アメニティルーム  
 複写コーナー  
 PACS検索コーナー

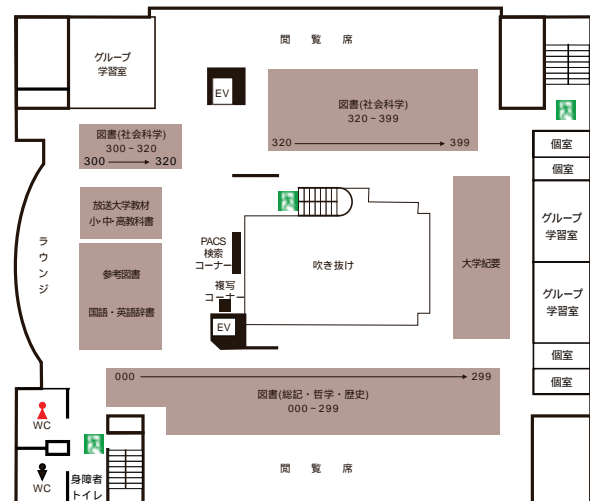
外国雑誌バックナンバー  
 (1980年以降)  
 新着国内雑誌  
 新着和雑誌  
 新着外国雑誌  
 新聞(1年分)



3階

閲覧席  
 グループ学習室  
 研究個室  
 複写コーナー  
 PACS検索コーナー

図書(総記・哲学・歴史・社会科学)  
 大学紀要  
 参考図書 国語・英語辞書  
 放送大学教材  
 小・中・高教科書



[施設]

- ・鉄筋地上5階地下2階建(平成8年12月竣工)
- ・延床面積 12,697㎡
  - 閲覧スペース 4,459㎡
  - サ-ピ-ススペース 2,044㎡
  - 収蔵スペース 2,359㎡
  - 歴史資料展示室 140㎡
  - 事務室等 775㎡
  - その他 2,920㎡

- ・総座席数 910席
- ・収容可能冊数 972,000冊

4階

- 閲覧席
- グループ学習室
- 研究個室
- 情報リテラシー支援室
- 複写コーナー
- PACS検索コーナー

- 図書(自然科学・技術・産業・芸術・言語・文学)
- 参考図書
- 文庫本・新書
- 大型本(芸術)
- 二次資料
- 大型コレクション
- 小野文庫
- 農学部旧蔵書



5階

- ライブラリーホール
- 貴重書保管・展示室
- 特殊保管書庫

\* この階の入室には許可が必要です



地下1階

雑誌書庫

地下2階

稀用図書書庫

- 新聞(過去分原紙・縮刷版)
- 政府刊行物
- 外国雑誌(1979年以前および中国語・ハングル・キリル)
- 国内雑誌



カウンター



アメニティルーム



グループ学習室



情報リテラシー支援室



[場 所]

〒890-8532 鹿児島市桜ヶ丘八丁目35-1  
TEL 099-275-5205 FAX 099-275-5204

[開館時間]

月～金曜日 8:30～21:30  
土・日曜日 10:00～18:00

[休 館 日]

国民の祝日・年末年始等(12月27日～1月3日)

[施 設]

- ・鉄筋3階建（昭和52年4月竣工、昭和56年5月増築）
- ・延床面積
 

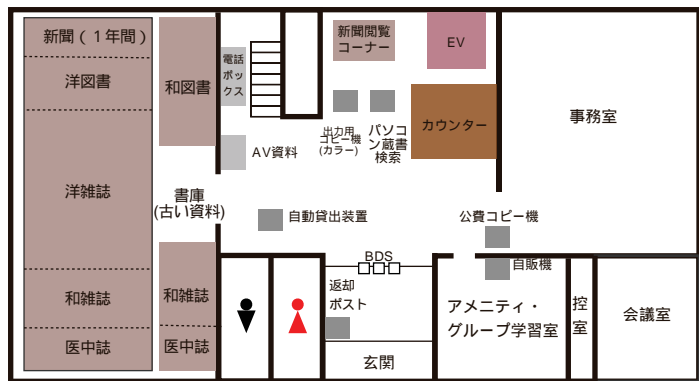
閲覧スペース	1,229㎡
サービススペース	208㎡
収蔵スペース	189㎡
事務室等	211㎡
その他	143㎡

- ・総座席数 158席
- ・収容可能冊数 192,000冊

1 階

- カウンター
- パソコン端末コーナー
- 書庫（古い資料）
- アメニティ・グループ学習室
- 新聞閲覧コーナー
- 出力用コピー機(カラー)
- 公費コピー機
- 自動貸出装置
- 返却ポスト

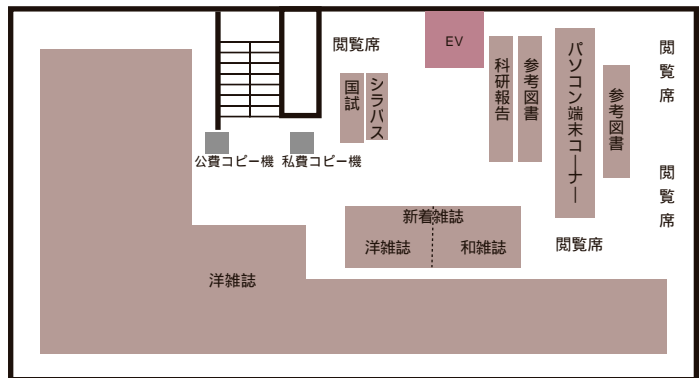
- AV資料
- 新聞（1年間）
- 和図書・洋図書
- 和雑誌・洋雑誌
- 医中誌



2 階

- 閲覧席
- パソコン端末コーナー
- 公費・私費コピー機

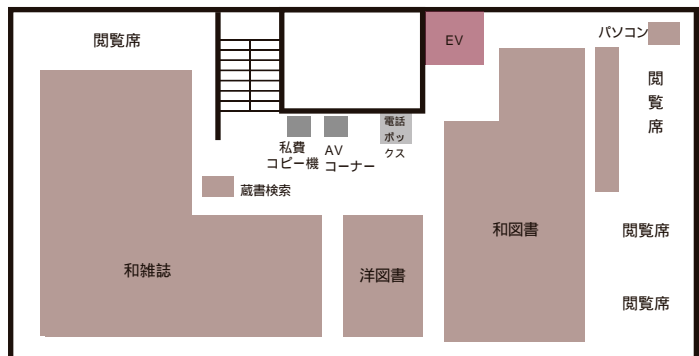
- 国試
- シラバス
- 科研報告
- 参考図書
- 新着雑誌（和雑誌・洋雑誌）
- 洋雑誌バックナンバー



3 階

- 閲覧席
- パソコン端末コーナー
- AVコーナー
- 私費コピー機

- 和図書・洋図書
- 和雑誌バックナンバー



アメニティ・グループ学習室



閲覧スペース



[場 所]

〒890-0056 鹿児島市下荒田四丁目50番20号  
TEL 099-286-4051 FAX 099-286-4053

[開館時間]

月～金曜日 8:30～20:00  
土曜日 10:00～17:00

[休館日]

日曜日、国民の祝日・年末年始等(12月27日～1月3日)

[施 設]

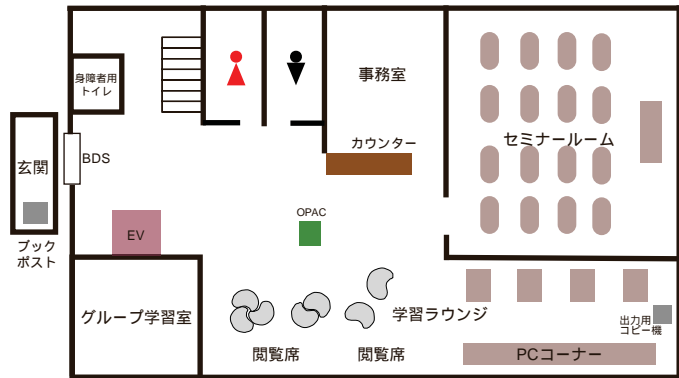
- ・鉄筋2階建  
(昭和45年2月竣工，平成26年3月改修)
- ・延床面積

閲覧スペース	795㎡
サービススペース	176㎡
収集スペース	137㎡
事務室等	280㎡
その他	34㎡
	168㎡

・総座席数 123席  
・収容可能冊数 63,500冊

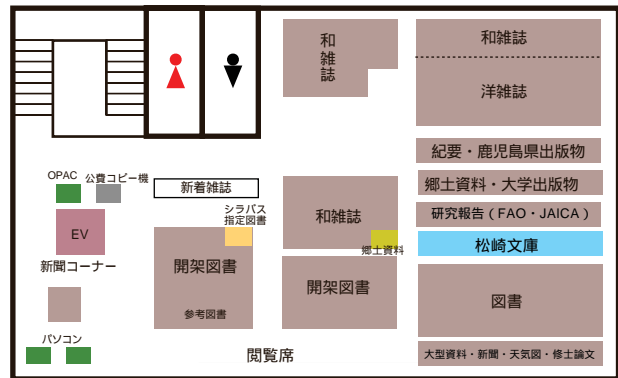
1階

- 閲覧席
- カウンター
- セミナールーム
- 学習ラウンジ
- グループ学習室
- パソコン端末コーナー
- 出力用コピー機
- ブックポスト



2階

- 閲覧席
- パソコン端末コーナー
- 新聞コーナー
- 新着雑誌
- 松崎文庫
- 公費コピー機
- 開架図書
- 参考図書
- 和雑誌・洋雑誌
- 新着雑誌
- 郷土資料・大学出版物
- 紀要・鹿児島県出版物
- 大型資料・新聞・天気図・修士論文
- 研究報告 (FAO・JAICA)
- シラバス指定図書



閲覧スペース



セミナールーム

学術情報ネットワークやキャンパス情報ネットワークの整備が進み、附属図書館もネットワークを介した高度な情報提供サービスの強化・充実に努めている。

業務システムの自動化はもとより、利用者に対しては、インターネットを通じた各種サービスを提供している。

## 業務電算化の開始

昭和53年3月、日本電気ACOS-200を導入し、業務電算化を開始した。対象業務は中央図書館の受入業務(図書・雑誌の発注、受入、支払・予算管理等)及び運用業務(貸出・返却・予約等)とし、目録業務を除く図書館業務のトータルシステム化を実現した。

## 第二期業務電算化：OPACサービス開始

昭和63年4月、図書館システムは情報処理センターのコンピュータシステム(IBM3081-K32)の一環としてIBMの図書館業務システムDOBIS/Eをベースに鹿児島大学図書館システムKINDを開発した。これは単に図書館業務のトータルシステム化を目指しただけでなく、利用者サービスの拡大を目標とした。情報処理センターのコンピュータ資源を共用することにより、キャンパス情報ネットワークを利用したOPAC(本学蔵書検索)、電子掲示板、利用案内、学外資料申込、貸出予約、電子メール等の先進的な情報サービスを実現した。

平成4年12月、情報処理センターのホスト・コンピュータはIBM3090/18Sに更新され、KINDもハード・ソフト面で強化された。同時にネットワーク環境も整備され、インターネット接続が可能となり、国内外の図書館や学術機関から情報を得ることが可能になった。

## 第三期業務電算化：クライアント・サーバ型システム

平成8年1月、総合情報処理センターのシステムはUNIX-ワークステーションによるクライアント・サーバ型の機種に更新され、図書館システムは、UNIXサーバによる富士通ILIS/X-WRが導入された。

平成12年3月、総合情報処理センターの電算機システム更新に伴い、図書館システムは、WindowsNTサーバによるNTTデータのNALISが導入され、業務の一層の自動化が実現された。また、利用者端末は、これまでの20台から35台に増強され、端末自体の保全とネットワーク利用でのセキュリティが強化された。

平成17年2月、図書館業務システムを更新し多言語対応の性能を強化した。これにより蔵書検索システムにおける中国語書誌、韓国語書誌のデータへの対応を実現した。また、オンラインでの研究用図書(教員)申込サービスを開始した。

平成21年3月、図書館業務システムの更新に伴い、Mylibraryサービスを導入し、文献複写依頼等のオンラインサービスの充実を図った。

## キャンパス情報ネットワーク利用による文献情報検索サービス開始

平成6年8月、桜ヶ丘分館に文献情報検索システム(OPTI-NET)を導入し、キャンパス情報ネットワークを

利用したMEDLINE及び医学中央雑誌のサービスを開始した。

平成7年3月、中央図書館に文献情報検索システム(Silver Platter社、ERL: Electronic Reference Library)を導入し、MEDLINE、AGRICOLA等のデータベースのサービスを始めた。

平成9年2月、中央図書館に文献情報検索システム(ERL)を増設し、図書館ホームページからの文献情報検索サービスを開始した。新たにCurrent Contents、Life Science/Clinical Medicineのサービスを始めた。

平成10年11月、WindowsNTサーバによる文献情報検索システムを導入し、図書館ホームページからの医学中央雑誌、雑誌記事索引等の検索サービスを始めた。

平成14年10月、Web of Science(引用文献索引データベース)を導入し、提供を開始した。

平成14年5月、法律情報データベース  
(LEX/DB Internet)

平成17年1月、LexisNexis Academic  
(欧文総合データベース)

4月、新聞記事データベース(朝日)

平成18年4月、新聞記事データベース(南日本)

平成22年1月、ジャパンナレッジ・プラスを導入し、提供を開始した。

平成24年3月、Web of Science(引用文献索引データベース)のバックファイル10年分の整備を行った。

## 電子図書館システムの導入

平成13年3月、電子的情報の収集・検索システム(電子図書館システム)を導入した。当システムは、平成12年度補正予算により全国10大学に措置されたものである。これにより、本学の電子図書館機能の利用環境は飛躍的に整備された。本学で導入したシステムの構成は以下のとおりである。

- 1.電子化情報データベースシステム  
蔵書検索、貴重書検索、研究成果検索、学位論文検索、横断検索(Z39.50)、音楽資料閲覧
- 2.文献情報提供システム(ERLサーバ、CD-Terminalサーバ、ことといサーバ)
- 3.デジタルライブラリシステム(図書館向CD-ROM(DVD-ROM)視聴設備)
- 4.文献画像伝送システム(Epicwin7000導入)
- 5.利用者用公開端末(20台)

### 電子ジャーナルサービスの導入と機能強化

平成11年3月から電子ジャーナルの収集と提供を開始し、平成14年1月に、複数の大学図書館等からなる電子ジャーナルコンソーシアム契約に拠る電子ジャーナルサービスを導入した。

平成17年6月、従来の電子ジャーナルサービスの機能を強化し、収録タイトル数の大幅な増強とOpenURLによる文献情報データベースとのリンクサービスを開始した。

平成23年3月、平成24年3月、Elsevier社のScienceDirect、SpringerLinkのバックファイルの整備を行った。

### 電子書籍サービスの導入

平成21年度以降、NetLibrary（紀伊國屋書店）、Maruzen eBook Library（丸善書店）等で購入し、平成28年4月現在、総計6,911点の電子書籍サービスを行っている。

### 鹿児島県学術共同リポジトリ（KARN）

鹿児島県内の大学・高等専門学校等7機関が共同して教育・研究等の成果物や所蔵している貴重書等をインターネットを使って社会に公開・発信するシステム「鹿児島県学術共同リポジトリ」（愛称KARN：Kagoshima Academic Repository Network）を構築し、平成24年3月から運用を開始した。

### 鹿児島大学リポジトリ

国立情報学研究所の平成18年度委託事業として、鹿児島大学研究者の教育・研究成果を保存し、社会に広く公開することを目的としたリポジトリシステムを構築し、平成19年4月より運用を開始した。

### 図書館ホームページ

平成8年1月、図書館ホームページを開設し、本学蔵書検索、利用案内等の情報発信を実現した。

また、Twitterを利用した情報提供も行っている。

平成13年12月、携帯電話対応版ホームページを開設した。

平成17年、WEBの管理システムソフトウェアCMS（コンテンツマネジメントシステム）「Xoops」を導入し、管理運用面が大幅に改善された。

平成24年4月、CMS（コンテンツマネジメントシステム）「MovableType」を導入し、バージョンアップをはかるとともに、ホームページを視覚的に見やすいデザインにリニューアルした。

### 次世代情報サービスの導入

平成25年3月、図書館業務システムの更新に伴い、次世代型蔵書検索システム（本館での愛称：ブックマCatalog）を導入するとともに、ディスカバリーサービス（本館での愛称：まなぶたSearch）とのデータ連携を実現し、学術情報サービスの充実を図った。

平成26年7月、ディスカバリーサービス「Summon」をバージョンアップさせて機能向上を図るとともに、コンテンツの充実を行った。

## 附属図書館ホームページ（<http://www.lib.kagoshima-u.ac.jp/>）

平成8年1月、図書館ホームページを開設し、OPAC(本学蔵書検索)、利用案内等の情報発信を実現した。現在は文献データベース、電子ジャーナル、電子化された貴重資料等も提供している。この他オンラインによる文献複写サービス、図書の貸出予約サービス、取寄せサービス（学内の他のキャンパスの図書を取寄せる）を提供している。また、Twitterを利用して情報提供をしている。



### 携帯電話版図書館ホームページ

（<http://catalog.lib.kagoshima-u.ac.jp/mobile/>）

図書館ホームページの携帯電話対応版。

以下のメニューを提供している。

1. ブックマCatalog
2. My Library（携帯版）ログイン
3. 開館カレンダー

学術ポータル

文献データベース

データベース名	分野	収録期間	アクセス数
LEX/DBインターネット	法律情報	****	10
Lexis.com, LexisNexis Academic	総合	****	無制限
Web of Science / In Cites	総合	1900	無制限
医中誌WEB	医学	1977-	13
CiNii	総合	****	無制限
聞蔵 ビジュアル	朝日新聞	1879-	1
南日本新聞データベース	南日本新聞	1995-	2
ジャパンナレッジLib	事典・辞書群	****	2

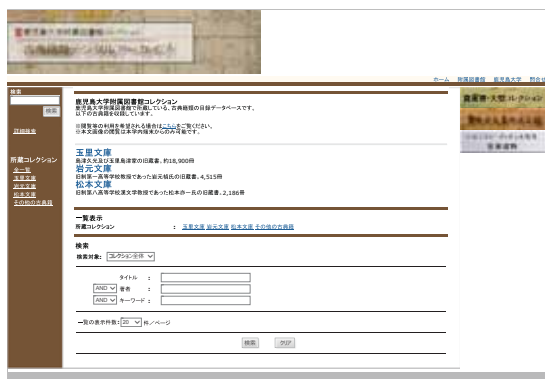
電子ジャーナル

名称	出版社等	タイトル数
ScienceDirect	Elsevier	2,261
Wiley Online Library	Wiley	1,408
SpringerLink	Springer	1,601
Nature	Nature Publishing	1
Science	American Assoc. Adv.	1

特殊コレクション・貴重資料等の電子化

古典籍類デジタルアーカイブ

附属図書館で所蔵している古書籍の目録、楽譜資料の画像・音声データ、学内で作成された文献目録を学外に向けて「電子化情報提供システム（平成13年3月導入）」として公開・提供している。以下のメニューが利用可能。



[貴重書検索]

以下の古書籍についての所蔵目録データベース。

- ・玉里文庫： 島津久光及び玉里島津家の旧蔵書（18,730冊）\*一部書籍については原本画像あり
- ・岩元文庫： 旧制第一高等学校教授であった岩元禎氏の旧蔵書（漢籍4,515冊 洋書826冊）
- ・松本文庫： 旧制第八高等学校漢文学教授であった松本亦一氏の旧蔵書（2,186冊）



貴重書公開展図録解題データベース



附属図書館で開催している貴重書公開事業の図録（パンフレット）に執筆・掲載された鹿児島大学教員の解説文を画像付きで公開している。

[解説文を収録した資料例]

薩摩藩出版資料

- ・成形図説（せいけいずせつ）
- ・本草質問（ほんぞうしつもん）
- ・三国名勝図会（さんごくめいしょうずえ）

歴史書

- ・通俗国史（つうぞくこくし）
- ・島津国史（しまづこくし）

文芸書

- ・源氏物語（室町末期写本）（げんじものがたり）
- ・古今和歌集（近世初期写本）（こきんわかしゅう）

奄美古文書所在目録データベース



鹿児島県歴史資料センター黎明館が平成14～16年度に実施した奄美群島歴史資料確認調査の結果を鹿児島大学附属図書館が平成18年度にデータベース化した。奄美地方の各機関に所蔵されている古文書類の所在情報、約8,000件を収録している。

[おもな所在情報収録資料]

琉球王府時代資料

- ・琉球王府辞令書（ノ口辞令、役人辞令）

薩摩藩時代資料

- ・大島代官記
- ・沖永良部島代官系図

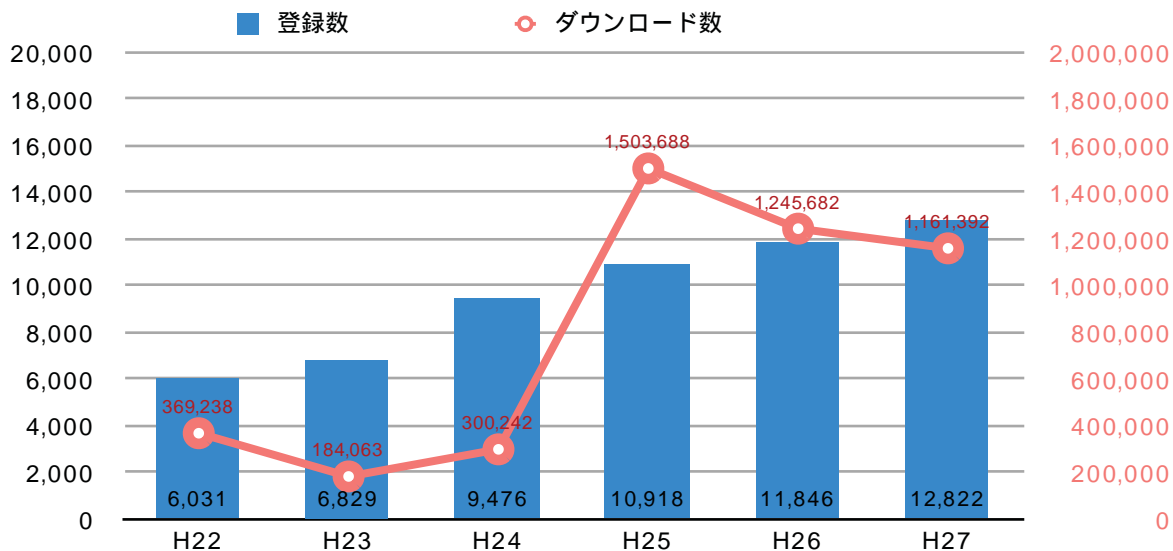
米国軍政期資料

- ・米国軍政府布告集

## 鹿児島大学リポジトリ

鹿児島大学では、学内の教員によって生み出された学術論文等を電子資料として登録・保存し、インターネットで無償公開する機関リポジトリを平成19年4月から運用している。

大学の社会的責務である研究成果の社会への還元や教育・研究活動の説明責任を進める一環として、積極的に取り組んでいる。



回	テーマ	開催日	開催場所
第1回 (平成11年度)	薩摩の文化遺産 玉里文庫展	平成11年11月4日～10日	中央図書館
	記念講演会 演題・講師 『玉里文庫の諸相 - 洋学から江戸文化まで - 』 中山 右尚 (教育学部教授)	平成11年11月6日	中央図書館
	『玉里文庫にみる大名文化と島津久光』 原口 泉 (法文学部教授)	平成11年11月7日	中央図書館
第2回 (平成12年度)	江戸のまなざし 薩摩の名所図会展	平成12年11月4日～9日	中央図書館
	記念講演会 演題・講師 『玉里文庫の名所図会』 丹羽 謙治 (法文学部助教授)	平成12年11月4日	中央図書館
	『三国名勝図会と新鹿児島百景』 原口 泉 (法文学部教授)	平成12年11月5日	中央図書館
	薩摩の文化遺産 玉里文庫展	平成12年11月17日～19日	鹿児島県立 図書館奄美分館
	記念講演会 演題・講師 『玉里文庫の諸相 - 洋学から江戸文化まで - 』 中山 右尚 (教育学部教授)	平成12年11月19日	鹿児島県立 大島高等学校 和親館
	『玉里文庫と奄美資料』 原口 泉 (法文学部教授)	平成12年11月9日	
第3回 (平成13年度)	江戸の趣味生活 薩摩の大名文化 重豪の時代展	平成13年10月24日～30日 平成13年11月8日～11日	中央図書館 川内市歴史資料館
	記念講演会 演題・講師 『薩摩の植物図譜 - 「質問本草」について - 』 高津 孝 (法文学部教授)	平成13年10月28日	中央図書館
	『重豪時代の学藝 - 新出資料をめぐって - 』 丹羽 謙治 (法文学部助教授)	平成13年10月28日	中央図書館
	『島津重豪の生活文化 - 薩摩のハイカラ事情 - 』 原口 泉 (法文学部教授)	平成13年11月11日	川内市歴史資料館
	『新田神社文書について』 日隈 正守 (教育学部助教授)	平成13年11月11日	川内市歴史資料館
第4回 (平成14年度)	玉里文庫の絵図・地図展 - 絵図に見る幕末日本 -	平成14年10月24日～27日 平成14年10月2日～4日	中央図書館 国分市シビックセンター
	記念講演会 演題・講師 『江戸の滑稽絵本 - 悦鼻辰蝦夷押領の世界 - 』 中山 右尚 (教育学部教授)	平成14年10月27日	中央図書館
	『地図あれこれ』 塚田 公彦 (教育学部教授)	平成14年10月27日	中央図書館
	『絵図の中の幕末日本』 原口 泉 (法文学部教授)	平成14年11月4日	国分市 シビックセンター
	『大隅国正八幡宮に関する一考察』 日隈 正守 (教育学部助教授)	平成14年11月4日	国分市 シビックセンター
第5回 (平成15年度)	産業考古学と斉彬の時代	平成15年11月5日～9日 平成15年11月21日～28日	中央図書館 加世田市民会館
	記念講演会 演題・講師 『幕末から明治初期の薩摩焼』 渡辺 芳郎 (法文学部助教授)	平成15年11月9日	中央図書館
	『集成館事業を読み解く - 産業考古学の視点から - 』 長谷川 雅康 (教育学部教授)	平成15年11月9日	中央図書館
	『新田八幡宮の阿多郡支配について』 日隈 正守 (教育学部助教授)	平成15年11月23日	加世田市民会館
	『いろは歌の歴史世界 - 歩く道・学ぶ道 - 』 原口 泉 (法文学部教授)	平成15年11月23日	加世田市民会館

回	テーマ	開催日	開催場所
第6回 (平成16年度)	絵本を旅するー江戸絵入り本の世界ー	平成16年11月17日~21日 平成16年12月3日~5日	中央図書館 出水市中央公民館
	記念講演会 演題・講師 『輿入れ道具としてのやまと絵』 下原 美保(教育学部助教授) 『子ども観が絵本の誕生に与えた影響 -日本とイギリスを比較する-』 小谷 裕幸(法文学部教授) 『出水郷土の読書と芸能』 丹羽 謙治(法文学部助教授) 『世界史の中の出水-天保改革から維新へ-』 原口 泉(法文学部教授)	平成16年11月21日 平成16年11月21日 平成16年12月5日 平成16年12月5日	中央図書館 中央図書館 出水市中央公民館 出水市中央公民館
第7回 (平成17年度)	海が運んだ中世かごしま -陶磁器・中国銭・書籍が語る東アジア文明-	平成17年11月2日~6日 平成17年11月18日~20日	中央図書館 志布志町文化会館
	記念講演会 演題・講師 『中世東アジアにおける銭貨流通』 大田 由紀夫(法文学部助教授) 『南九州と中世・近世文学』 丹羽 謙治(法文学部助教授) 『島津荘と日宋貿易 -志布志・隼人・金峰町域を中心に-』 日隈 正守(教育学部助教授) 『志布志大慈寺と京都・中国』 原口 泉(法文学部教授)	平成17年11月6日 平成17年11月6日 平成17年11月20日 平成17年11月20日	中央図書館 中央図書館 志布志町文化会館 志布志町文化会館
第8回 (平成18年度)	描かれた自然-江戸の植物図-	平成18年10月18日~22日 平成18年11月17日~19日	中央図書館 指宿市考古博物館
	記念講演会 演題・講師 『狂歌絵本と植物画など』 中山 右尚(教育学部教授) 『近世の花鳥画について』 下原 美保(教育学部助教授) 『質問本草の植物をめぐって』 堀田 満(本学名誉教授) 『島津斉彬の植物研究と天璋院篤姫』 原口 泉(法文学部教授)	平成18年10月22日 平成18年10月22日 平成18年11月19日 平成18年11月19日	中央図書館 中央図書館 指宿市考古博物館 指宿市考古博物館
第9回 (平成19年度)	没後120年 島津久光 -玩古道人の実像-	平成19年10月17日~21日 平成19年11月9日~23日	中央図書館 始良町歴史民俗資料館
	記念講演会 演題・講師 『島津久光 人と学問』 丹羽 謙治(法文学部准教授) 『島津久光と篤姫-時代をまたいだ殿と姫-』 原口 泉(法文学部教授) 『篤姫の結婚-幕末維新の伏流水-』 寺尾 美保(尚古集成館学芸員) 『島津久光 人と学問』 丹羽 謙治(法文学部准教授)	平成19年10月21日 平成19年10月21日 平成19年11月23日 平成19年11月23日	中央図書館 中央図書館 始良町中央公民館 始良町中央公民館
第10回 (平成20年度)	薩摩の女性文化 -姫君たちの雅(みやび)・暮らし-	平成20年11月11日~16日 平成20年11月28日~30日	中央図書館 垂水市市民館
	記念講演会 演題・講師 『くらしの中の伊勢物語』 下原 美保(教育学部准教授) 『島津家の女性たち』 丹羽 謙治(法文学部准教授) 『近衛家からみた島津氏』 金井 静香(法文学部准教授) 『「源氏物語」と姫君教育・文化』 中島 あや子(法文学部教授)	平成20年11月16日 平成20年11月16日 平成20年11月30日 平成20年11月30日	中央図書館 中央図書館 垂水市市民館 垂水市市民館

回	テーマ	開催日	開催場所
第11回 (平成21～22年度)	鹿児島大学附属図書館・鹿児島県歴史資料センター黎明館合同企画展「薩摩藩「玉里邸」とその文化」	平成22年2月16日～5月9日	鹿児島県歴史資料センター黎明館
	解説講座 演題・講師		
	『玉里島津家の人々と玉里島津家資料』 新福 大健(黎明館学芸専門員)	平成22年3月6日	鹿児島県歴史資料センター黎明館
	『玉里島津家の近代 —「島津田鶴子日記」より—』 丹羽 謙治(法文学部教授)	平成22年4月17日	鹿児島県歴史資料センター黎明館
第12回 (平成22年度)	鹿児島大学附属図書館・坊津歴史資料センター輝津館合同企画展「海を駆ける—東アジア世界の海域交流、その光と陰<薩摩、琉球、明・清>—」	平成22年11月6日～11月28日 平成22年12月3日～12月19日	坊津歴史資料センター輝津館 中央図書館
	解説講座 演題・講師		
	『モノから見た薩摩・坊津の対外交流史 —貿易陶磁を中心に—』 橋口 巨(輝津館学芸員)	平成22年12月5日	中央図書館
	『東アジア世界の海域交流』 徳永 和喜(黎明館学芸課長)	平成22年12月5日	中央図書館
第13回 (平成23年度)	明治の浮世絵師と西南戦争	平成23年11月19日～12月4日	中央図書館
	解説講座 演題・講師		
	『躍動する英傑たち—西南戦争錦絵の魅力—』 山西 健夫(鹿児島市立美術館学芸係長)	平成23年11月27日	中央図書館
	『城下土坂本父子の西南戦争』 塩満 郁夫(志学館大学非常勤講師)	平成23年11月27日	中央図書館
第14回 (平成24年度)	鹿児島市立美術館・鹿児島大学附属図書館合同企画展「木脇啓四郎描く - 幕末・明治の薩摩藩文化官僚の画業」	平成25年2月13日～3月31日	鹿児島市立美術館 2階企画展示室
	学芸講座 演題・講師		
	『木脇啓四郎 人と業績』 丹羽 謙治(鹿児島大学法文学部教授)	平成25年3月10日	鹿児島市立美術館 地下会議室
	『薩摩画壇と木脇啓四郎』 山西 健夫(鹿児島市立美術館学芸係長)	平成25年3月10日	鹿児島市立美術館 地下会議室
第15回 (平成25年度)	島津氏と近衛家の七百年	平成25年12月9日～12月22日	中央図書館
	文治元年(1185)に惟宗(島津)忠久が鎌倉幕府より島津荘の下司職に任命されて以来、島津氏と島津荘の本家であった近衛家とは、時に対立しながらも、いつしか深い縁で結ばれていきました。中世から近代まで700年以上にわたって続いた島津氏と近衛家との絆を、玉里文庫や志々目家文書、木脇家文書等、当館所蔵の資料を通して概観します。		

回	テーマ	開催日	開催場所
第16回 (平成26年度)	鹿児島大学附属図書館・ミュージアム知覧共同企画 画展『木村探元と武家のたしなみ』	平成26年12月19日～平成27年3月15日	ミュージアム知覧
	解説講座 演題・講師 『江戸狩野と木村探元』 下原 美保(教育学部教授)	平成27年1月10日	ミュージアム知覧
第17回 (平成27年度)	鹿児島大学附属図書館貴重書公開『旧制鹿児島高等農林学校の底力』	平成27年11月19日～12月10日	中央図書館
	解説講座 演題・講師 『文献資料から見る鹿児島高等農林学校』 丹羽 謙治教授(鹿児島大学法文教育学域)	平成27年11月29日	中央図書館

**利用環境の整備・充実**

1. 中央図書館開館時間延長（試行）（平成27年7月～平成28年2月）
2. 前期末・後期末試験に伴う一般（学外）利用者の中央図書館利用制限（平成27年7月27日～8月7日、平成28年1月26日～2月8日）

**企画展の開催**

1. 中央図書館：新入生のためのブックガイド2015（平成27年4月2日～30日）
2. 中央図書館：男女共同参画推進センター連携企画「自分力＝鹿児島大学モデル＝エンパワーメント本で自分力UP」（平成27年6月19日～7月10日）
3. 中央図書館：共通教育後期授業「男女共同参画とキャリアデザイン」国立女性教育会館の所蔵図書200冊を展示・貸出（平成27年10月5日～12月18日）
4. 中央図書館：貴重書公開「旧制鹿児島高等農林学校の底力」（平成27年11月19日～12月10日）

**講習会の開催**

1. 学術文献ツール利用講習会（平成27年6月26日、郡元キャンパス、桜ヶ丘キャンパス）
2. 文献管理ツールMendeley講習会（平成27年11月4日、郡元キャンパス、桜ヶ丘キャンパス、下荒田キャンパス）、同英語版（平成27年12月9日、下荒田キャンパス）
3. ディスカバリーサービス等講習会（平成27年12月4日、郡元キャンパス）
4. Scopus利用者講習会（平成27年12月9日、郡元キャンパス、桜ヶ丘キャンパス、下荒田キャンパス）

**講師派遣**

1. 学術情報基盤オープンフォーラム2015講師派遣（平成27年6月11日～12日）
2. 平成27年度目録システム地域講習会（図書コース・九州大会場）講師派遣（平成27年8月19日～20日）
3. 機関リポジトリ中堅担当者研修講師派遣（平成27年10月13日～14日）

**実習生の受入**

1. 職場体験学習
  - ・鹿児島市立紫原中学校 2名  
（平成27年5月20日～22日）
  - ・鹿児島市立鴨池中学校 3名  
（平成27年9月8日～10日）
  - ・鹿児島大学教育学部附属中学校 3名  
（平成27年11月5日～6日）
2. 鹿児島純心女子短期大学 1名  
（平成27年6月22日～6月26日）
3. 鹿児島女子高等学校 2名  
未来を拓くキャリア教育推進事業  
「中・高校生のインターンシップ事業」  
（平成27年8月24日～25日）
4. 筑波大学 1名  
（平成27年9月3日～18日）

**図書館職員研修**

1. 図書系職員会計基礎研修（平成27年7月10日、17日、24日、31日）
2. 第6回中国・四国・九州地区大学図書館職員フレッシュ・パーソン・セミナー（平成27年9月10日～11日）

3. 研修・出張報告会（平成28年2月24日）

**広報・出版**

1. 鹿大生のための図書館・学術情報ハンドブック（2015年版）（平成27年4月）
2. 図書館概要2015（平成27年8月）
3. 図書館利用案内2016（中央図書館、桜ヶ丘分館、水産学部分館）（平成28年3月）

**図書館サポーター活動**

1. 図書館サポーター募集（平成27年4月6日～5月18日）
2. 第1回「図書館サポーター」ミーティング（平成27年5月20日）
3. 第5回大学図書館学生協働交流シンポジウム（平成27年9月8日～9日）
4. 「全国大学ビブリオバトル2015～首都決戦～」九州Cブロック予選会・地区決戦（予選会10月21日、31日、11月21日、地区決戦11月28日）
5. クリスマス関連書籍の展示（平成27年12月3日～25日）
6. 私たちの卒論作成体験記発表会（平成28年2月8日）

**その他**

1. 学生選書ツアー（平成27年6月24日）
2. オープンキャンパス2015  
中央図書館（平成27年8月1日～2日）  
桜ヶ丘分館（平成27年8月7日）  
水産学部分館（平成27年8月1日）
3. 図書リユース市  
中央図書館（平成27年9月16日～17日）  
水産学部分館（平成27年7月15日～16日）  
桜ヶ丘分館（平成27年11月10日～11日）
4. 九州地区大学図書館合同キャンペーン  
Library Lovers キャンペーン2015『ブックレシビ』（平成27年10月20日～11月16日）
5. 電子ジャーナル利用状況アンケート（平成27年10月27日～11月30日）
6. 中央図書館防災訓練（平成27年12月4日）

- 昭和 24. 5 国立学校設置法の公布により、第七高等学校、鹿児島師範学校、鹿児島青年師範学校、鹿児島農林専門学校、鹿児島水産専門学校を母体として、鹿児島大学（文理学部、教育学部、農学部、水産学部）設置、附属図書館設置
24. 7 文理学部・一般教養部分館、教育学部分館、農学部分館、水産学部分館設置
25. 1 「鹿児島大学附属図書館規程」制定
26. 1 「玉里文庫」を島津家（玉里）から購入
27. 4 文理学部・一般教養部分館の閲覧室・書庫等類焼（焼失図書37,771冊）
28. 5 文理学部・一般教養部分館が鴨池町に新築された文理学部文科研究棟 1 階に移転
28. 6 附属図書館（本館）が鴨池町の文理学部文科研究棟 3 階に移転
- 28.11 「鹿児島大学附属図書館長選考規程」制定
30. 7 鹿児島県立大学の鹿児島大学への統合に際し、「岩元文庫」を鹿児島県から受贈
32. 2 鹿児島県立大学医学部が山下町の旧七高跡に新築移転したのに伴い、図書館は管理棟 1 階に移転
33. 5 工学部分館、医学部分館設置
34. 5 工学部分館が鴨池町に新築された工学部管理棟 1 階に移転
36. 4 教育学部分館が鴨池町に新築された教育学部文科理科実験研究棟 1 階に移転
37. 7 「鹿児島大学附属図書館閲覧規程」制定
39. 1 事務長制設置
40. 3 中央図書館（地上 3 階建、3,512㎡）竣工
40. 4 文理学部、教育学部、工学部、農学部の各分館は中央図書館に統合（事務組織）事務長 - 総務係、整理係、受入係、学術情報係、閲覧係、医学部分館図書係、水産学部分館図書係
40. 5 中央図書館開館  
「鹿児島大学附属図書館規程」全部改正「鹿児島大学附属図書館運営委員会規程」、「鹿児島大学附属図書館事務分掌規程」制定
40. 9 「鹿児島大学附属図書館長候補者推薦規程」、「鹿児島大学附属図書館長候補者選挙管理規程」、「鹿児島大学附属図書館分館長選考規程」、「鹿児島大学附属図書館古文書古書等評価委員会規程」制定
41. 4 「図書館利用案内」発行開始
- 41.12 「鹿大図書館情報」創刊
43. 6 「鹿児島大学附属図書館文献複写規程」制定
45. 2 水産学部分館新館（地上 2 階建、849㎡）竣工
47. 3 中央図書館オーディオ室にステレオ装置完成
- 47.12 中央図書館に冷暖房設備完成
49. 4 事務部制（1部2課）設置  
事務部長  
整理課：総務係、整理係、受入係、医学部分館図書係、水産学部分館図書係  
閲覧課：運用係、学術情報係
49. 8 「鹿児島大学附属図書館事務分掌細則」制定  
医学部及び附属病院の宇宿町亀ヶ原への新築移転に伴い、医学部分館移転
51. 4 中央図書館に参考係新設  
整理課：総務係、整理係、受入係、医学部分館図書係、水産学部分館図書係  
閲覧課：運用係、参考係、雑誌係  
「附属図書館概要」発行開始
52. 4 医学部分館新館（地上 2 階建、1,380㎡）竣工
52. 7 自然科学系外国雑誌購入費二種の配分を受け農学系外国雑誌センター発足
53. 7 「鹿児島大学図書館報」創刊（平成5.3「南風：鹿児島大学図書館報」に誌名変更）
- 53.11 中央図書館業務電算化開始（日本電気製NEACシステム200）
54. 4 歯学部設置に伴い医学部分館は医学部及び歯学部のための分館となり、宇宿分館と改称
54. 5 「鹿児島大学附属図書館規則」全部改正
55. 1 「鹿児島大学附属図書館利用規則」、「鹿児島大学附属図書館貴重書に関する規則」、「鹿児島大学附属図書館中央図書館利用規則」制定



- 昭和 55. 4 「鹿児島大学附属図書館水産学部分館利用細則」制定  
JOIS（日本科学技術情報センターオンライン情報検索システム）による情報検索サービス開始（中央図書館、宇宿分館）
55. 5 「鹿児島大学附属図書館宇宿分館利用細則」制定
56. 5 宇宿分館で3階部分600㎡を増築（地上3階建、1,980㎡）
57. 7 中央図書館において係再編成、宇宿分館に閲覧係新設  
整理課：総務係、受入係、目録係、宇宿分館整理係、水産学部分館図書係  
閲覧課：運用係、学術情報係、相互利用係、宇宿分館閲覧係
- 58.11 DIALOG(DIALOG社のオンライン情報検索システム)による情報検索サービス開始（中央図書館、宇宿分館）
59. 2 整理課に図書館専門員配置
63. 4 情報処理センターの電子計算機システム（IBM3081）の一環として図書館業務システム（KIND）開発  
課名変更 整理課 情報管理課、閲覧課 情報サービス課
63. 5 「鹿児島大学附属図書館学外者利用内規」制定
- 63.10 学術情報センターと接続し、目録登録開始
- 平成 元 . 4 業務システムに合わせて係再編成及び名称変更  
情報管理課：総務係、和書係、洋書係、宇宿分館管理係、水産学部分館図書係  
情報サービス課：第一資料サービス係、参考調査係、逐次刊行物係、宇宿分館第二資料サービス係
2. 3 外国雑誌センター雑誌を農学部図書室から中央図書館に移動
2. 4 中央図書館に高速ファクシミリ導入
- 2.12 宇宿分館に「MEDLINE（CD-ROM版）」導入
3. 3 医療技術短期大学部図書室を宇宿分館に統合
4. 2 宇宿分館に「医学中央雑誌（CD-ROM版）」導入
4. 4 住居表示変更に伴い宇宿分館を桜ヶ丘分館と改称  
学術情報センターILLシステムによる相互利用サービス開始
4. 5 土曜閉庁により土曜日休館
4. 7 土曜開館（午前10時～午後5時）開始
5. 2 図書館業務電算化経費の配分を受け情報処理センターとの共用機導入（IBM3090/18S）
- 5.10 新中央図書館第一期工事着工
6. 3 「附属図書館自己点検・評価報告書」発行  
桜ヶ丘分館に電動式集密書架設置
6. 4 「水産学部分館運営委員会規則」制定
6. 8 桜ヶ丘分館に文献情報検索システム（Opti-Net）を導入、学内LAN上で「MEDLINE」「医学中央雑誌」の提供開始
6. 9 新中央図書館第一期工事（地上5階・地下1階建、4,170㎡）竣工
7. 3 新中央図書館第一期工事部分開館  
中央図書館にブックディテクション/システム（BDS）導入  
中央図書館に文献情報検索システム（ERL）導入、「MEDLINE」等の提供開始  
蔵書計画専門委員会が「図書館資料の整備について」を附属図書館運営委員会に報告
7. 4 課再編成  
情報管理課：総務係、和書係、洋書係、逐次刊行物係、桜ヶ丘分館管理係  
情報サービス課：第一資料サービス係、参考調査係、桜ヶ丘分館第二資料サービス係、水産学部分館図書係
7. 8 遡及入力開始
- 7.10 新中央図書館第二期工事着工  
文献電送システム（Ariel）導入
8. 2 総合情報処理センターの電子計算機システム更新に伴い、図書館業務システムを富士通製ILLIS/WRに更新  
附属図書館WWWホームページ開設
8. 3 カラー複写機設置（中央図書館、桜ヶ丘分館）
8. 9 桜ヶ丘分館で日曜開館（午後0時～5時）開始
- 8.12 新中央図書館第二期工事（地上5階・地下2階建、8,516㎡）竣工
9. 1 玉里文庫：琉球関係資料（18点）を電子化

- 平成 9. 3 文献情報検索システム（ERL）を増設、「Current Contents」の提供開始  
WWWホームページ上から文献情報検索サービス開始  
「附属図書館利用規則」及び3館の「利用細則」全部改正  
農学部図書室資料を中央図書館に移動、職員1名を中央図書館に配置
9. 4 新中央図書館全面開館  
桜ヶ丘分館にブックディテクション・システム（BDS）導入
9. 9 中央図書館において日曜開館（午前10時～午後5時）開始
10. 3 玉里文庫：薩摩藩関係資料(146点)を電子化
10. 4 係再編成および係の名称変更  
情報管理課：総務係、資料受入係、目録情報係、情報システム係、桜ヶ丘分館管理係  
情報サービス課：資料サービス係、参考調査係、桜ヶ丘分館情報サービス係、水産学部分館図書係
10. 6 本学を当番館として第45回国立大学図書館協議会総会開催（会場：鹿児島市民文化ホール）
10. 8 中央図書館地下に電動式集密書架完備（平成8年度より3年計画）
- 10.11 文献情報検索システム（CD-Intranet）を導入、ホームページ上から「医学中央雑誌」、「雑誌記事索引」の提供開始
- 10.12 「鹿児島大学附属図書館図書館貴重書管理委員会設置要項」制定
11. 3 「鹿児島大学附属図書館学外者利用内規」改正  
「利用者の評価に対する課題と対応（行動計画）- 附属図書館自己点検・評価報告」発行  
玉里文庫：国書及び絵図関係資料(76点)を電子化
11. 4 学外者への館外貸出開始（中央図書館）
12. 2 水産学部分館1階改修
12. 3 総合情報処理センター電子計算機システム更新に伴い、図書館業務システムをNTTデータ製NALISに更新  
「中央図書館資料選定委員会要項」制定  
玉里文庫：洋学関係資料(137点)を電子化  
貴重書目録データベースの検索システム稼働
13. 3 電子図書館システム（電子的情報の収集・検索システム）導入  
報告書「図書館資料の整備について」作成  
玉里文庫：有職故実関係資料(217点)を電子化
13. 4 桜ヶ丘分館開館時間の延長実施（平日午前9時～午後9時、土・日午前10時～午後5時）
- 13.12 携帯電話対応版ホームページ開設
14. 1 電子ジャーナル・サービス開始
14. 4 「附属図書館利用規則」及び中央図書館及び2分館の「利用細則」一部改正  
桜ヶ丘分館 土・日曜日開館時間の延長実施（午前10時～午後6時）
- 14.10 引用文献索引データベース（Web of Science）導入
16. 3 図書台帳データベース作成
16. 4 国立大学法人化に伴う諸規則改正  
係等の名称変更：情報管理課図書館専門員を情報管理課長代理、目録情報係を学術コンテンツ係、情報システム係を情報基盤係に変更  
学外者への館外貸出開始（水産学部分館）  
「鹿児島大学附属図書館図書管理指針」制定
- 16.11 「鹿児島大学附属図書館貴重書取扱規則」制定
- 16.12 「鹿児島大学附属図書館自己評価委員会規則」制定
17. 2 中央図書館に図書自動貸出装置を導入  
水産学部分館にブックディテクション・システム（BDS）導入
17. 4 電子ジャーナル・文献情報データベース維持費を基盤経費化(部局分担方式)  
情報リテラシー支援室を設置
17. 8 鹿児島県歴史資料センター黎明館と連携協力に関する協定を締結
18. 4 情報管理課に経理係を設置
18. 9 「鹿児島大学附属図書館の理念」作成  
「鹿児島大学附属図書館印刷サービス規則」制定

- 平成 19. 4 鹿児島大学リポジトリの構築および部分公開開始  
「附属図書館自己点検・評価報告書」公開  
附属図書館事務部を学術情報部に改編し、情報リテラシー係を設置  
情報管理課：総務係、資料受入係、学術コンテンツ係、桜ヶ丘分館管理係  
情報サービス課：資料サービス係、参考調査係、情報リテラシー係、桜ヶ丘分館情報サービス係、水産学部分館図書係  
全館開館時間の拡大実施（平日午前8時30分から）
- 19.10 アメニティコーナー設置
- 19.12 「鹿児島大学附属図書館文献複写規則」制定
20. 4 中央図書館 開館時間の拡大実施(平日午後9時30分まで、土日午後6時まで)
20. 6 中央図書館3階に「総合案内デスク」を設置し、サービスを開始
20. 7 情報サービス課の参考調査係と情報リテラシー係を情報調査支援係に統合
21. 3 中央図書館冷暖房装置の燃料を重油からガスへ切換  
全館の閲覧機の一部に間仕切り設置  
中央図書館の西日対策として遮光フィルムを貼付  
中央図書館にギャラリー アトリウム を設置し大型の移動式パネルと照明を導入  
中央図書館に電子掲示板システムを導入  
桜ヶ丘分館にアメニティコーナー設置  
水産学部分館にグループ学習室を設置
21. 4 情報管理課と情報企画推進室を情報企画管理課に統合  
情報企画管理課：総務係、情報企画係、情報システム管理係、資料受入係、学術コンテンツ係、桜ヶ丘分館管理係
21. 8 「附属図書館自己点検・評価報告書」公開
- 21.10 鹿児島大学歴史展示室設置
22. 2 「鹿児島大学附属図書館貴重書利用規則」制定
22. 3 中央図書館にグループ学習室の増設、アメニティルームの設置  
桜ヶ丘分館のアメニティルームを拡張
22. 4 電子書籍サービス開始
22. 7 事務組織の再編により情報企画管理課を情報管理課へ変更  
情報管理課：総務係、資料受入係、学術コンテンツ係  
情報サービス課：資料サービス係、情報調査支援係、桜ヶ丘分館情報サービス係、水産学部分館情報サービス係
- 22.11 「鹿児島大学附属図書館印刷サービス規則」廃止
23. 3 桜ヶ丘分館に図書自動貸出装置を導入
23. 4 英国下院議会文書データベース、サービス開始
23. 6 中央図書館において入退館システム稼働
23. 7 「鹿児島大学リポジトリに関する要項」制定
24. 3 鹿児島県学術共同リポジトリ（愛称KARN）運用開始  
「国立大学法人鹿児島大学図書館企画室要項」制定
24. 4 「鹿児島大学附属図書館一般利用者の利用に関する要項」制定  
「鹿児島大学附属図書館桜ヶ丘分館一般利用者の利用に関する要項」制定  
「鹿児島大学附属図書館水産学部分館一般利用者の利用に関する要項」制定  
大学図書館企画室設置
24. 8 図書館公式キャラクター名前決定（ブックマ、まなぶた）
24. 9 桜ヶ丘分館開館時間の拡大実施（平日午後9時30分まで）
25. 3 中央図書館に視覚障がい学生に対する学習支援機器を整備
25. 4 中央図書館の進取の精神コーナー「進取の精神コレクション」整備
25. 7 中央図書館の試験期の土日の開館時間を延長
- 25.11 「鹿児島大学附属図書館中央図書館グループ学習室及び研究個室利用要項」制定
- 25.12 「鹿児島大学附属図書館Twitterの運用に関する申合せ」制定
26. 1 桜ヶ丘分館エレベータ設置

- 平成 26. 3 中央図書館1～5階南側トイレ改修工事竣工  
「鹿児島大学附属図書館中央図書館利用規則等の利用者の範囲に関する申合せ」制定  
水産学部分館改修工事竣工  
桜ヶ丘分館外壁・玄関改修工事竣工
26. 4 「鹿児島大学附属図書館貴重書利用規則」改正
26. 6 水産学部分館リニューアルオープン  
「水産学部分館セミナールーム遠隔講義システムに関する申し合わせ」制定
26. 7 「鹿児島大学附属図書館自己点検・評価報告書」公開  
「鹿児島大学附属図書館中央図書館における国立国会図書館デジタル化資料送信サービス実務要項」制定  
「鹿児島大学附属図書館防犯カメラ運用要項」制定  
中央図書館：学部学生への一般貸出冊数の変更（5冊まで 10冊まで 夏休み貸出から試行）
26. 8 国立国会図書館デジタル化資料送信サービス開始
26. 9 「図書館職員選定図書に関する申し合わせ」改正
- 26.10 「鹿児島大学附属図書館水産学部分館グループ学習室及びセミナールーム利用要項」制定
- 26.11 「鹿児島大学附属図書館図書館資料の除却に関する実務要項」改正  
「鹿児島大学附属図書館図書館資料の重複資料の除却に関する取扱い」制定
- 26.12 中央図書館入口カウンターとレファレンスデスク統合  
大学学習資源コンソーシアム（CLR）に入会
27. 4 中央図書館カウンター及び情報サービス課事務室一元化  
「鹿児島大学附属図書館中央図書館利用規則」改正
27. 5 中央図書館サポーター制度開始
27. 7 「鹿児島大学附属図書館防犯カメラ運用要項」廃止

附属図書館長		
西 力造	(農学部)	昭和25.5.15 ~ 28.11.26
渋谷正健	( " )	28.11.27 ~ 32.11.26
尾崎 忍	(一般教養部)	32.11.27 ~ 36.11.26
藤田親男	(水産学部)	36.11.27 ~ 38.11.26
増村 宏	(法文学部)	38.11.27 ~ 40.11.26
西山武一	( " )	40.11.27 ~ 42.11.26
丹下信雄	( " )	42.11.27 ~ 45.5.17
大庭千尋	( " )	45.5.18 ~ 49.3.31
山根銀五郎	(理学部)	49.4.1 ~ 50.1.31
桃園恵真	(法文学部)	50.2.1 ~ 52.1.31
浦野 芳	(理学部)	52.2.1 ~ 56.1.31
五味克夫	(法文学部)	56.2.1 ~ 60.1.31
上村剛一	( " )	60.2.1 ~ 63.3.31
税所俊郎	(水産学部)	63.4.1 ~ 平成4.3.31
石橋丸應	(医学部)	平成4.4.1 ~ 5.3.31
荒川 讓	(教養部)	5.4.1 ~ 9.3.31
山下 智	(理学部)	9.4.1 ~ 12.3.31
中山右尚	(教育学部)	12.4.1 ~ 14.3.31
石田尚治	(理学部)	14.4.1 ~ 16.3.31
早川勝光	( " )	16.4.1 ~ 20.3.31
井上佳朗	(法文学部)	20.4.1 ~ 24.3.31
野呂忠秀	(水産学部)	24.4.1 ~ 28.3.31
平井一臣	(法文学部)	28.4.1 ~ 現在

旧医学部分館長		
平野清寿		昭和33.5.1 ~ 39.4.30
久保隆一		39.5.1 ~ 43.4.30
川路清高		43.5.1 ~ 46.3.31
城 哲男		46.4.1 ~ 48.3.31
寺脇 保		48.4.1 ~ 50.3.31
大保不二夫		50.4.1 ~ 52.3.31
松本保久		52.4.1 ~ 54.3.31
旧宇宿分館長		
橋村三郎	(医学部)	昭和54.4.1 ~ 56.3.31
柚木一雄	( " )	56.4.1 ~ 58.3.31
佐藤淳夫	( " )	58.4.1 ~ 60.3.31
脇阪一郎	( " )	60.4.1 ~ 62.3.31
田代正昭	( " )	62.4.1 ~ 平成元.3.31
小片丘彦	(歯学部)	平成元.4.1 ~ 3.3.31
石橋丸應	(医学部)	3.4.1 ~ 4.3.31

事務長		
尾崎唯一	昭和39.1.16 ~ 41.3.31	
上松清徳	41.4.1 ~ 45.6.30	
橋松良雄	45.7.1 ~ 49.3.31	
事務部長		
黒住 武	49.4.1 ~ 52.3.31	
沙藤隆茂	52.4.1 ~ 54.3.31	
蓑輪 武	54.4.1 ~ 56.3.31	
岩井昭三	56.4.1 ~ 58.3.31	
阿部 武	58.4.1 ~ 62.3.31	
渋谷喜雄	62.4.1 ~ 平成元.3.31	
重松多喜造	平成元.4.1 ~ 3.3.31	
坂口淳二	3.4.1 ~ 6.3.31	
佐田忠鴻	6.4.1 ~ 8.3.31	
田尻英雄	8.4.1 ~ 11.3.31	
香川一郎	11.4.1 ~ 13.3.31	
安永 勉	13.4.1 ~ 15.3.31	
森松睦雄	15.4.1 ~ 18.3.31	
寺垣敏司	18.4.1 ~ 19.3.31	
学術情報部長		
寺垣敏司	19.4.1 ~ 21.3.31	
長友良維	21.4.1 ~ 24.3.31	
飯田昇平	24.4.1 ~ 26.3.31	
渡邊俊彦	26.4.1 ~ 現在	

整理課長		
橋松良雄	昭和49.4.1 ~ 51.3.31	
砂本 眞	51.4.1 ~ 53.3.31	
有馬満雄	53.4.1 ~ 60.3.31	
池口順一	60.4.1 ~ 63.3.31	
岡 博満	63.4.1 ~ 63.4.7	
情報管理課長		
岡 博満	63.4.8 ~ 平成3.3.31	
池口順一	平成3.4.1 ~ 5.3.31	
小川正明	5.4.1 ~ 8.3.31	
森 生也	8.4.1 ~ 10.3.31	
蓑原和秀	10.4.1 ~ 13.3.31	
吉田秀紀	13.4.1 ~ 16.3.31	
渡邊俊彦	16.4.1 ~ 17.12.31	
古賀幸成	18.1.1 ~ 19.3.31	
吉田英明	19.4.1 ~ 21.3.31	
情報企画管理課長		
森田博人	21.4.1 ~ 22.3.31	
上國料宏	22.4.1 ~ 22.6.30	
情報管理課長		
松野下繁文	22.7.1 ~ 23.3.31	
松田孝三	23.4.1 ~ 26.3.31	
二石 章	26.4.1 ~ 現在	

閲覧課長		
山下政二	昭和49.4.1 ~ 51.3.31	
永久昭二	51.4.1 ~ 55.3.31	
齊藤現太郎	55.4.1 ~ 57.3.31	
本多震一	57.4.1 ~ 60.3.31	
坂口淳二	60.4.1 ~ 62.3.31	
北村武夫	62.4.1 ~ 63.4.7	
情報サービス課長		
北村武夫	63.4.8 ~ 平成2.3.31	
長津 俊	平成2.4.1 ~ 4.3.31	
早瀬 均	4.4.1 ~ 7.3.31	
北村明久	7.4.1 ~ 9.3.31	
村上章徳	9.4.1 ~ 12.3.31	
河野雅史	12.4.1 ~ 14.3.31	
渡邊俊彦	14.4.1 ~ 16.3.31	
吉田英明	16.4.1 ~ 19.3.31	
小川 稔	19.4.1 ~ 22.3.31	
瓜生照久	22.4.1 ~ 24.3.31	
能勢明雄	23.4.1 ~ 26.3.31	
高木貞治	26.4.1 ~ 現在	

桜ヶ丘分館長		
松下敏夫	(医学部)	平成4.4.1 ~ 6.3.31
水枝谷涉	(歯学部)	6.4.1 ~ 7.3.31
津金澤督雄	(医学部)	7.4.1 ~ 11.3.31
小椋 正	(歯学部)	11.4.1 ~ 13.3.31
中河志朗	(医学部)	13.4.1 ~ 15.3.31
秋山伸一	( " )	15.4.1 ~ 17.3.31
原田秀逸	(大学院医歯学総合研究科)	17.4.1 ~ 19.3.31
波多野浩道	(医学部)	19.4.1 ~ 21.3.31
出雲周二	(大学院医歯学総合研究科)	21.4.1 ~ 23.3.31
鳥居光男	(歯学部)	23.4.1 ~ 25.3.31
武井修治	(医学部)	25.4.1 ~ 27.3.31
小片 守	(大学院医歯学総合研究科)	27.4.1 ~ 現在

水産学部分館長		
伊豆川浅吉	(水産学部)	昭和24.9.15 ~ 28.6.15
村山三郎	( " )	28.6.16 ~ 30.6.15
柏田研一	( " )	30.6.16 ~ 32.6.15
今田清二	( " )	32.6.16 ~ 34.6.15
田中 剛	( " )	34.6.16 ~ 36.2.23
藤田親男	( " )	36.2.24 ~ 36.11.26
太田冬雄	( " )	36.11.27 ~ 38.11.26
柏田研一	( " )	38.11.27 ~ 40.11.26
高橋淳雄	( " )	40.11.27 ~ 42.11.26
今井貞彦	( " )	42.11.27 ~ 48.11.26
片山輝久	( " )	48.11.27 ~ 58.4.1
八木庸夫	( " )	58.4.2 ~ 61.3.31
奈良迫嘉一	( " )	61.4.1 ~ 62.3.31
税所俊郎	( " )	62.4.1 ~ 63.3.31
日高富男	( " )	63.4.1 ~ 平成4.3.31
鯨島宗雄	( " )	4.4.1 ~ 7.3.31
尾上義夫	( " )	7.4.1 ~ 15.3.31
松田恵明	( " )	15.4.1 ~ 17.3.31
坂田泰造	( " )	17.4.1 ~ 19.3.31
川村重蔵	( " )	19.4.1 ~ 22.3.31
板倉隆夫	( " )	22.4.1 ~ 26.3.31
不破 茂	( " )	26.4.1 ~ 27.3.31
山本 淳	( " )	27.4.1 ~ 現在

中央図書館

市営バス	鹿児島中央駅経由	9武岡・鴨池港線 11鴨池・冷水線 18大学病院線 20緑が丘・鴨池港線	法文学部前下車
市電		1系 2系	騎射場電停下車 工学部前電停下車
鹿児島交通	鹿児島中央駅経由	19紫原・桜ヶ丘団地	法文学部前下車
南国交通	鹿児島中央駅経由	30県庁西・鴨池新町方面	鹿大教育学部前下車

桜ヶ丘分館

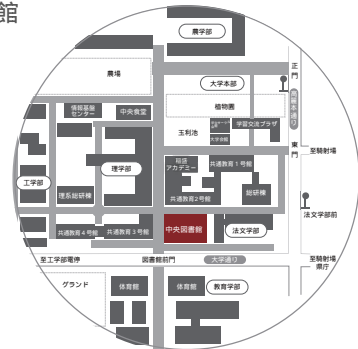
市営バス	鹿児島中央駅経由	18大学病院線	大学病院前下車
	脇田電停下発	18大学病院線（シャトル便）	大学病院前下車
市電		1系	脇田電停下車
鹿児島交通	鹿児島中央駅経由	17桜ヶ丘団地 18桜ヶ丘・魚見ヶ原 19紫原・桜ヶ丘団地	大学病院前下車
JR		JR指宿枕崎線	宇宿駅下車

水産学部分館

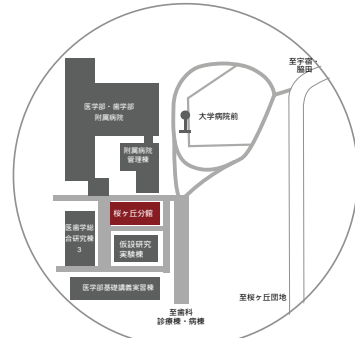
市営バス	鹿児島中央駅経由	11鴨池・冷水線 27県庁・与次郎線	体育館前下車 水産学部前下車
市電		1系統	騎射場電停下車



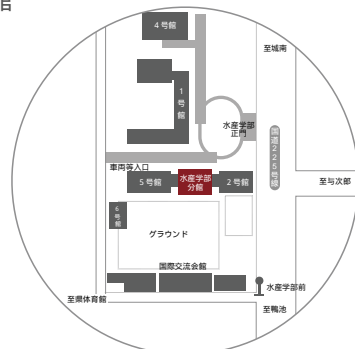
中央図書館



桜ヶ丘分館



水産学部分館







鹿児島大学附属図書館概要2016  
平成28年6月発行

編集・発行：鹿児島大学附属図書館  
〒890-0065 鹿児島市郡元一丁目21番35号  
TEL 099-285-7415  
<http://www.lib.kagoshima-u.ac.jp/>