



桜ヶ丘分館利用案内 (医学図書館)

■開館時間 月～金 8:30～21:30
土・日 10:00～18:00

■休館日 年末年始(12/27～1/3)

*臨時に開館時間の変更や休館がある場合はホームページや掲示によりお知らせします。

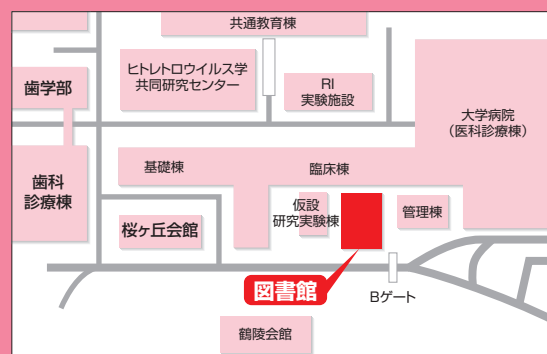
■図書館ホームページ
<https://www.lib.kagoshima-u.ac.jp>

■図書館への問い合わせ
医学サービス係：099-275-5205
メール：sakura@lib.kagoshima-u.ac.jp



わからないことが
ありましたら、
お気軽にカウンターで
おたずねください。

●アクセス



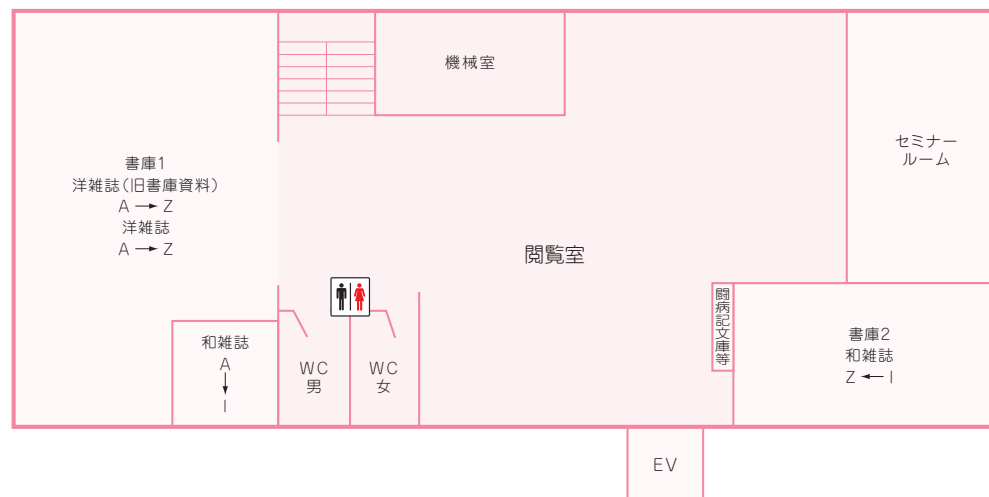
鹿児島大学附属図書館

2024年4月現在

資料・設備配置図

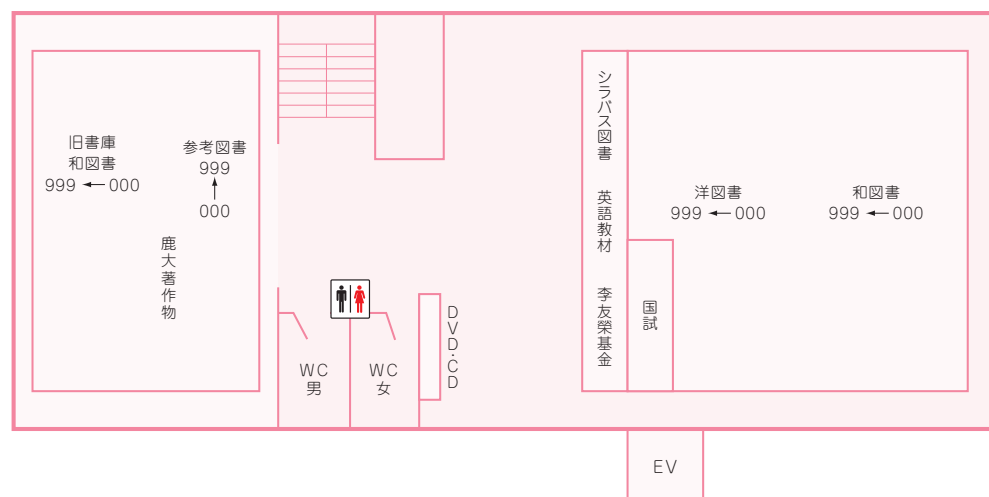
3F

閲覧室
セミナールーム
和雑誌／洋雑誌
闘病記文庫等



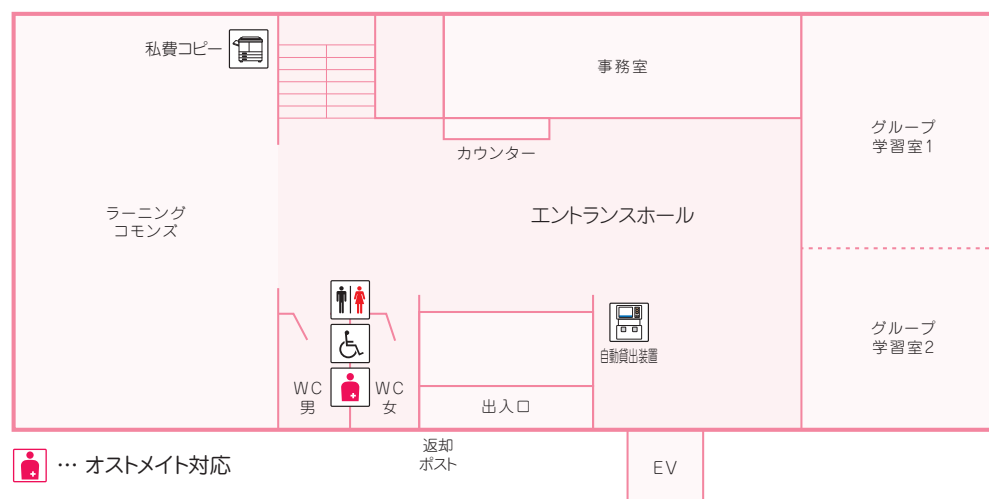
2F

カウンター席
和図書／洋図書
シラバス図書
参考図書
国試
李友榮基金コーナー
AV資料
英語教材コーナー



1F

返却ポスト
ラーニングcommons
グループ学習室(1,2)
エントランスホール
カウンター
自動貸出装置
館内閲覧専用コーナー
私費コピー機(1台)



… オストメイト対応

図書館を利用するには

■利用にあたって

「学生証」・「職員証」または「図書館利用票」が必要です。学外の方は、学習・研究目的で所蔵資料の利用を希望される、18歳以上(高校生除く)の方がご利用できます。カウンターで受付をしてください。詳細はホームページをご覧ください。貸出手続きを忘れて退館するとブザーが鳴りますので、ご注意ください。

■館内での閲覧

館内の図書・雑誌は自由に閲覧できます。

必ず守ってください

全館禁煙



通話禁止



書き込み禁止



館内では静粛に



飲食禁止



蓋付きの飲料は可
ただし、1階エントランスホール
のみ軽食に限り可

⚠ 席を立つ時は、貴重品等を必ず身につけるようにしてください。

施設の案内

■無線LANの利用について

館内は情報基盤統括センターの無線LAN(eduroam)が利用できます。アクセス方法は情報基盤統括センターホームページをご参照ください。

■ラーニングcommons(1階)

学生の創造的・能動的な学修を行う場として、グループでのディスカッション、プレゼンテーションなどができる場所です。



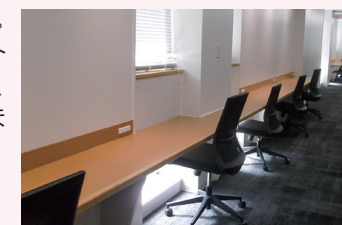
■グループ学習室(1階)

グループで学習・研究するためのスペースです。利用時にカウンターで申し込んでください。My Libraryから予約可能です。



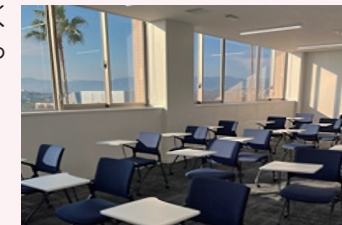
■カウンター席(2階)

窓側のカウンター席です。カウンターにはコンセントを設置していますので、ノートパソコン等も使えます。



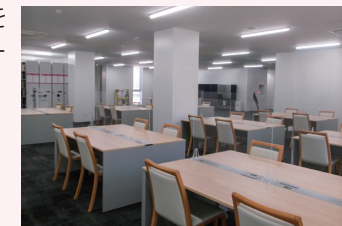
■セミナールーム(3階)

発表や研修等にご利用ください。My Libraryから予約可能です。



■閲覧席(3階)

全ての席にコンセントを設置していますので、ノートパソコン等も使えます。



貸出と返却

■貸出

学生証、職員証、図書館利用票で貸出できます。カウンターまたは自動貸出装置で手続きしてください。付録があるものはカウンターで手続きしてください。

■返却

開館時間中は**1階カウンターに返却**してください。閉館時は図書館入口脇の返却ポストに返却してください。
* 学内の他のキャンパスで借りた図書も返却できます。

■更新

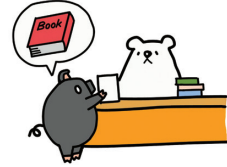
貸出更新(延長)が1回だけできます。**My Library**又はカウンターで手続きできます。予約がある場合と返却期限が過ぎている場合は、更新できません。

■貸出冊数・期間

利用者区分	図 書			雑 誌	
	期 間	冊 数	更新限度 回 数	期 間	冊 数
学部学生	14日以内	5冊まで	1回	2日間	3冊 まで
大学院学生		10冊まで			
職員		10冊まで			
名誉教授		10冊まで			
定年退職者及びこれに準ずる者		10冊まで			
山口大学共同獣医学部学生		5冊まで			
山口大学大学院共同獣医学研究科大学院学生		10冊まで			
桜ヶ丘卒業生	3冊まで				

■予約・取り寄せ

借りたい図書が貸出中の時は、**My Library**で予約ができます。学内の他のキャンパスの図書も、**My Library**で取り寄せることができます。いずれもブックマCatalog(学内蔵書検索システム)の検索結果を経由して**My Library**を利用します。カウンターでも手続きできます。取り寄せ図書の貸出期間は2週間(更新不可)です。予約・取り寄せの上限冊数は3冊までです。



■貸出できない資料

辞典、事典、ハンドブックなど(禁帯出ラベルの図書)、視聴覚資料、雑誌の最新号など

■注意事項

返却が遅れると、遅れた日数分だけ貸出を受けられなくなります。図書館資料を亡失、もしくは損傷した場合、規定により弁償していただくことになります。

〈My Libraryとは〉
オンラインでいろいろな図書館サービスを受けられる個人専用のページです。学内者のみ利用することができます。

図書館ホームページの利用

■図書館ホームページ: <https://www.lib.kagoshima-u.ac.jp>

利用案内や開館時間等の情報入手に加え、蔵書検索、学外資料利用申し込み、文献情報検索、電子ジャーナル、電子書籍、施設予約、ガイダンス申込等のサービスが利用できます。SNSでも役立つ情報を発信しています。



資料(情報)検索



ブックマCatalogは、学内所蔵の資料をオンラインで検索することができます。



まなぶたSearchは、世界中の膨大な学術情報から必要なものを瞬時に発見できます。

電子ジャーナル、電子書籍(学内者用)

雑誌論文や書籍のフルテキストを学内ネットワークに接続した端末で閲覧できます。24時間いつでも利用でき、冊子体よりも早く文献を入手できます。最新の情報は、ホームページをご覧ください。

鹿児島大学リポジトリ

鹿児島大学の学術研究の成果(学術雑誌論文、紀要論文、博士論文等)を収集し、インターネットを通じて学内外に公開しています。

<https://ir.kagoshima-u.ac.jp>



刊行物

- ・図書館概要
- ・図書館利用案内
- ・学術情報活用ハンドブック

X(旧Twitter)

https://twitter.com/KUL_kagoshima



Instagram

https://www.instagram.com/kul_kagoshima/

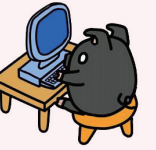


My Library(学内者用)

●貸出期間を延長するには?

そんな時に、**My Library**を使ってみよう!
鹿児島大学IDとパスワードでログインすれば、以下のサービスが利用できます。

- ・貸出中図書への予約、貸出状況・予約状況照会
- ・貸出資料の貸出延長
- ・貸出履歴一覧
- ・学外への文献複写、図書貸借依頼
- ・グループ学習室・セミナールームの予約
- ・本の購入依頼



ガイダンス申込

目的に合った文献の効率的な探し方や入手の仕方など、学習に役立つガイダンスを開催しています。ホームページから詳細の確認および申し込みができます。

文献情報データベース(学内者用)

日本語・外国語論文、新聞記事、辞典などを学内ネットワークに接続した端末で検索・利用できます。

主なもの:

医中誌Web 1903-
Scopus
メディカルオンライン
最新看護索引Web
PubMed(鹿大専用入口があります)
ジャパンナレッジLib
南日本新聞データベース 1995-
朝日新聞クロスサーチ 1945-
毎索(毎日新聞) 1872-

*他にも利用できるDBがありますので、詳しくはホームページの文献データベースの項を参照してください。
CiNiiをはじめとした有用な無料データベースも案内しています。

利用者支援サービス

■レファレンス

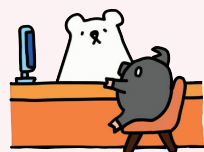
資料や情報収集、図書館の利用について、調査・案内・紹介を行っています。

■学外資料の取り寄せ(学内者用)

学内にない資料は、学外の機関から文献の複写物や資料そのものを、有料で取り寄せできます。

■図書館情報活用ガイダンス(学内者用)

図書・雑誌の探し方、文献情報データベースの検索方法、電子ジャーナルの利用方法等について随時ガイダンスを行っています。クイックガイドやハンドブック等のテキストも準備しています。実施内容や申し込みについてはおたずねください。

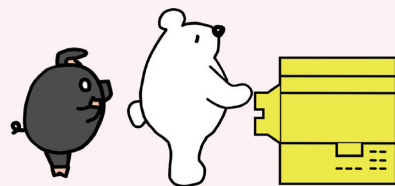


館内資料の複写

- ・図書館資料以外は複写できません。
- ・調査、研究目的で1部だけ複写できます。
- ・コピー機横の「文献複写申込書」に記入し、複写後、カウンターへ提出してください。

- ・コピー機の種類
- 私費用 ・ 1階(コイン)
- 公費用 ・ 1階

- * 1階(コイン)のコピー機は、USBメモリからの出力ができます。
- * 複写に当たっては、著作権法を遵守してください。



利用者支援サービス