

## <目録検索>

### 1. 検索の目的

検索とは、これから登録しようとする資料に対応するレコードが、既に総合目録データベースにあるかどうかを確認する重要な作業である。

正確に検索しないと、

- ・ 同一の内容を持つレコードを総合目録データベースに重複して登録
  - ・ 誤って別の資料のレコードに対して所蔵を登録
- ⇒ 総合目録データベースの品質を低下させてしまう危険性がある

**総合目録データベースは常に更新されているので、登録作業の「直前」に検索を行う。**

十分に検索を行っても総合目録データベースに求める書誌レコードを発見できなかった場合は、参照ファイルのレコードを利用するなどして、書誌レコードを作成することになる。

# <目録検索>

## 2. 検索の種類

### 2.1 検索（ファイル検索）とリンク参照

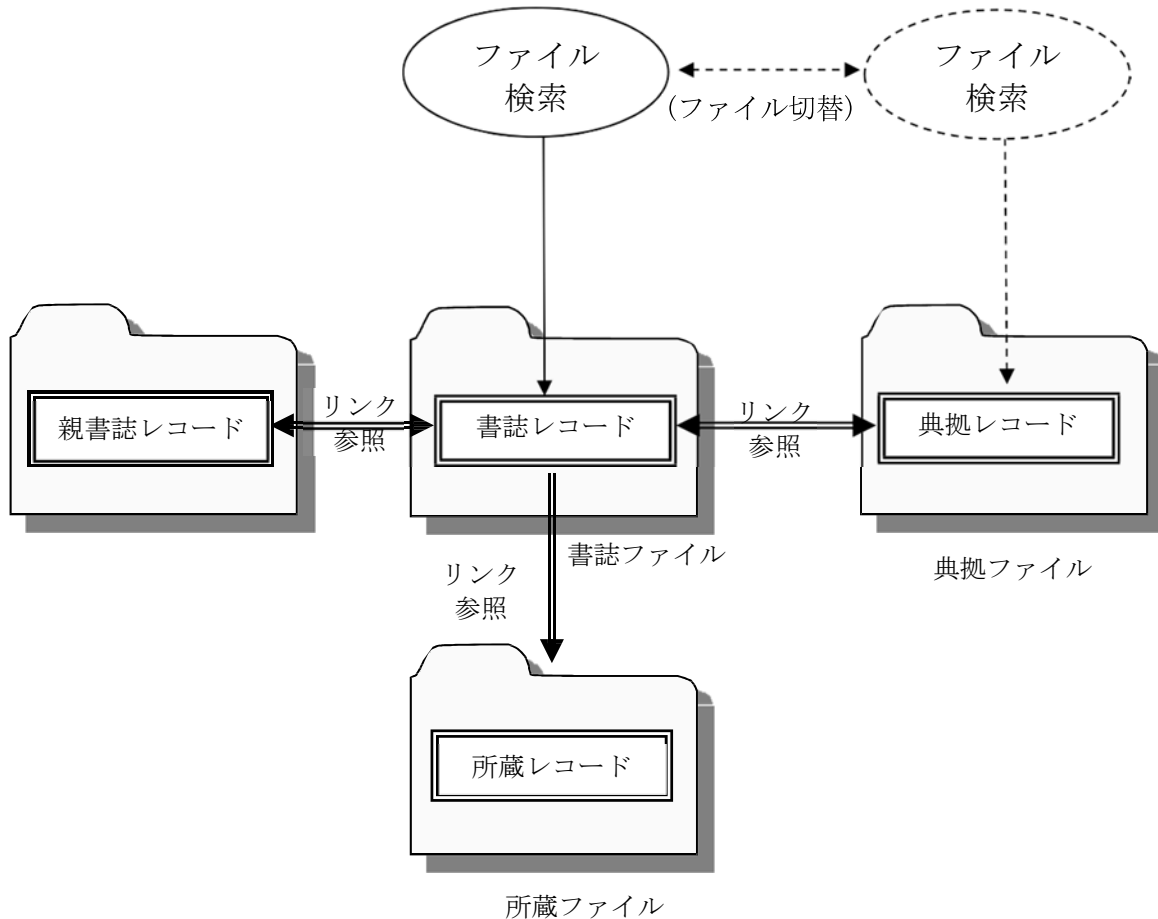
目録システムにおける検索には、検索（ファイル検索）とリンク参照がある。

#### 検索（ファイル検索）

検索キー（検索語）を指定してファイルを直接、検索することを言う。書誌レコードや典拠レコードの検索に使用する。

#### リンク参照

リンクをたどって、リンク関係にあるレコードを参照することを言う。書誌レコードと所蔵レコード、書誌レコードと典拠レコードというように、総合目録データベースでは、各レコードは必ず他のレコードとリンク付けられている。



## <目録検索>

### 3. 検索の実際

以下に示す資料を例に，検索の流れを理解する。



## <目録検索>

### 例題のポイント

- ・色々な検索キーを使って、検索（ファイル検索）を行う。
- ・検索キーによる、検索結果の違いを比較する。
- ・各種リンク参照を行う。

### 操作の流れ

- (1) 書誌検索（書誌簡略表示・書誌詳細表示）：（例題 1, 2, 3）

佐藤照雄編集代表「世界の民族」（教育出版センター，1993）を検索する。

NACIS-CAT や業務を選択する必要があるクライアントでは、図書ファイルを検索するための業務を選択する。

求める書誌レコードが総合目録データベースにヒットする。

タイトルのヨミ，表記形，漢字の単語，と検索キーを変えて，検索結果の違いを確認する。また，画面の変化にも注意する。

- (2) 所蔵リンク参照：（例題 4）

佐藤照雄編集代表「世界の民族」を所蔵する図書館を表示する。該当する書誌レコードにリンクしている所蔵レコードを参照する。

- (3) 書誌構造リンク参照：（例題 5）

佐藤照雄編集代表「世界の民族」が属するシリーズ「国際理解教育大系」には，他にどんな図書があるかを調べる。該当する書誌レコードから書誌構造リンクを参照して「国際理解教育大系」に対する親書誌レコードを表示し，さらに親書誌レコードにリンクしている子書誌レコードを参照する。

- (4) 著者名リンク参照：（例題 6）

「世界の民族」の编者，佐藤照雄の著書には，他にどんなものがあるかを調べる。該当する書誌レコードから著者名リンクを参照して「佐藤照雄」の著者名典拠レコードを表示し，さらに著者名典拠レコードにリンクしている書誌レコードを参照する。

## <目録検索>

例題1 佐藤照雄編集代表「世界の民族」（教育出版センター，1993）を検索する。  
→ヨミからの書誌検索

和図書の検索なので、参照ファイルも「和図書」を選択する。

「世界の民族」をタイトルのヨミで検索するために、TITLEフィールドに「せかい」と「みんぞく」を入力し、検索を実行する。

ヨミから検索する場合には、分かち書きや読み方のユレに注意する。

タイトルの表記形もしくはヨミに、「セカイ」と「ミンゾク」をともに含むものが検索され、簡略表示される。

「BOOK」というファイル名が表示されていることで、検索条件に合うものが総合目録データベースに存在することがわかる。

総合目録データベースにヒットした。

## <目録検索>

参照ファイルにヒットした場合や、ヒット件数が0件だった場合は、別の検索キーから検索してみても、本当にないのか確かめる。

最初の10件までの書誌レコードが簡略表示される。画面に納まらない分は、画面スクロールによって表示できる。

11件目以降の書誌レコードを簡略表示するために、Page 2を選択する。

該当の書誌レコードを詳細表示する。

### 図書書誌詳細 (講習会用サーバ)

修正 流用 子書誌一覧 簡略一覧に戻る 所蔵登録 所蔵一覧

BOOK

<BN09728083> CRTDT:19931018 CRTFA:FA002123 RNWDT:20080310 RNWFA:FA012127

GMD: SMD: YEAR:1993 CNTRY:ja TTLL:jpn TXTL:jpn ORGL:

ISSN: NBN: LCCN: NDLCN:

REPRO: GPON: OTHN:

VOL: ISBN: 4763240412 PRICE: XISBN:

TR: 世界の民族 / 佐藤照雄編集代表 || セカイノミンゾク

PUB: 東京: 教育出版センター, 1993.8

PHYS: 220p; 27cm

PTBL: 国際理解教育大系 || コクサイリカイキョウイクタイケイ <BN09291203> 第11巻// b

AL: 佐藤, 照雄(1926-) || サトウ, テルオ <DA0162352X>

CLS: NDC8 : 375

別の検索キーで検索を行うために

「図書書誌検索」

をクリックすると、図書書誌検索の初期画面が表示される。

[\[図書書誌検索\]](#) [\[著者名典拠検索\]](#) [\[統一書名典拠検索\]](#) [\[参加組織検索\]](#) [\[ログアウト\]](#)

### 図書書誌詳細 (講習会用サーバ)

修正 流用 子書誌一覧 簡略一覧に戻る 所蔵登録 所蔵一覧

一方、簡略表示に戻る場合は、「簡略一覧に戻る」をクリックする。

## <目録検索>

例題2 佐藤照雄編集代表「世界の民族」を検索する。→漢字の単語からの書誌検索

TITLE フィールドに「世界」と「民族」を入力して検索を実行する。

漢字の単語単位の検索用インデックスは、TR, VT, CW 等の各フィールドのヨミを参考に作成される。

[図書書誌検索] [著者名典拠検索] [統一書名典拠検索] [参加組織検索] [ログアウト]

### 図書書誌検索 (講習会用サーバ)

検索 クリア 参照ファイル 和図書 表示件数: 10 件

TITLE= 世界 民族  
AUTH= \_\_\_\_\_  
ISBN: \_\_\_\_\_ NBN: \_\_\_\_\_ NDLCN/LCCN: \_\_\_\_\_  
PUB= \_\_\_\_\_ YEAR: \_\_\_\_\_  
PLACE= \_\_\_\_\_ CNTRY: \_\_\_\_\_ LANG: \_\_\_\_\_  
SH= \_\_\_\_\_  
FTITLE= \_\_\_\_\_ AKEY= \_\_\_\_\_  
ID: \_\_\_\_\_ PID: \_\_\_\_\_  
FILE: \_\_\_\_\_

タイトルに「世界」と「民族」をともに含むものが検索され、簡略表示される。

FILE: \_\_\_\_\_

検索結果 20 件

1. BOOK <BA29925256> 民族の怒涛: 戦後世界の民族運動 / 尾崎彦朔著 . - 国際出版, 1949 .
2. BOOK <BA30155032> ソヴェート聯邦(ロシア)ノ民族 . - 東亞研究所, 1940.1印刷 . - (資料 / 東亞研究所 [編]; 丙第80號D . 世界民族大観||セカイ ミンゾク タイカン; 第1巻 亜細亜の部||アジア ノブ) .
3. BOOK <BA30156556> 泰國(舊名暹羅國)ノ民族 . - 東亞研究所, 1940.4 . - (資料 / 東亞研究所 [編]; 丙第85 號D . 世界民族大観||セカイ ミンゾク タイカン; 第1巻 亜細亜之部 泰國篇||アジア ノブ タイコクヘン) .
4. BOOK <BA30247367> 世界の民族音楽: 民族音楽の解明: 土俗音楽より芸術音楽まで; 特典盤1, 特典盤2 . - キングレコード, 1992.7 . - (世界民族音楽大集成; 特典盤1-2) . s .
5. BOOK <BA31858526> 北方民族の詩: 国際先住民年協賛特別展 / 北海道北方博物館交流協会編集 . - 北海道北方博物館交流協会, 1993 .
6. BOOK <BA33863403> 世界の国旗全図鑑: 国旗から海外領土・国際機構・先住民の旗まで / 辻原康夫編著 . - 小学館, 1998.1 .
7. BOOK <BA39786611> オーストロネシアの民族生物学: 東南アジアから海の世界へ / 中尾佐助, 秋道智彌編 . - 平凡社, 1999.1 .
8. BOOK <BN00916346> 日本帝国主義の崩壊 / 歴史学研究会, 日本史研究会編 . - 東京大学出版会, 1971.5 . - (講座日本史 / 歴史学研究会, 日本史研究会編; 7) .
9. BOOK <BN01289172> 現代世界と民族 / 江口朴郎編 . - 山川出版社, 1987.8 . - (民族の世界史; 15) .
10. BOOK <BN02457079> 音と映像による世界民族音楽大系 / 平凡社編集; 解説書1, 解説書2 . - 日本ビクター, 1988.6-7 .

Page : 1 2

## <目録検索>

例題3 佐藤照雄編集代表「世界の民族」を検索する。 → 表記ゆれからの書誌検索

TITLE フィールドに「世界の民族」と入力し、検索を実行する。

[図書書誌検索] [著者名典拠検索] [統一書名典拠検索] [参加組織検索] [ログアウト]

### 図書書誌検索 (講習会用サーバ)

検索 クリア 参照ファイル 和図書 表示件数: 10 件

TITLE= 世界の民族  
AUTH= \_\_\_\_\_  
ISBN: \_\_\_\_\_ NBN: \_\_\_\_\_ NDLCN/LCCN: \_\_\_\_\_  
PUB= \_\_\_\_\_ YEAR: \_\_\_\_\_  
PLACE= \_\_\_\_\_ CNTRY: \_\_\_\_\_ LANG: \_\_\_\_\_  
SH= \_\_\_\_\_  
FTITLE= \_\_\_\_\_ AKEY= \_\_\_\_\_  
ID: \_\_\_\_\_ PID: \_\_\_\_\_  
FILE: \_\_\_\_\_

タイトルに「世界の民族」を含むものが3件ヒットし、簡略表示される。

タイトルに「世界の民族」を含むもののみヒットするので、例題1,2よりヒット件数が少なくなっている。

FTITLE (FTITLEKEY) から検索することも可能である。

[図書書誌検索] [著者名典拠検索] [統一書名典拠検索] [参加組織検索] [ログアウト]

### 図書書誌簡略一覧 (講習会用サーバ)

検索 クリア 新規 参照ファイル 和図書 表示件数: 10 件

TITLE= 世界の民族  
AUTH= \_\_\_\_\_  
ISBN: \_\_\_\_\_ NBN: \_\_\_\_\_ NDLCN/LCCN: \_\_\_\_\_  
PUB= \_\_\_\_\_ YEAR: \_\_\_\_\_  
PLACE= \_\_\_\_\_ CNTRY: \_\_\_\_\_ LANG: \_\_\_\_\_  
SH= \_\_\_\_\_  
FTITLE= \_\_\_\_\_ AKEY= \_\_\_\_\_  
ID: \_\_\_\_\_ PID: \_\_\_\_\_  
FILE: \_\_\_\_\_

検索結果 3 件

1. BOOK <BN02947249> 世界の民族 / 岡正雄編 . -- 角川書店, 1960.12 . -- ( 図説世界文化史大系 ; 2 ) .
2. BOOK <BN09728083> 世界の民族 / 佐藤照雄編集代表 . -- 教育出版センター, 1993.8 . -- ( 国際理解教育大系 ; 第11巻 ) .
3. BOOK <BN14024115> ベーシック世界の民族・宗教地図 / 山内昌之編 . -- 日本経済新聞社, 1996.3 . -- ( 日経文庫 ; 654 ) .



## <目録検索>

例題4 佐藤照雄編集代表「世界の民族」を所蔵する図書館を調べる。→所蔵リンク参照

該当する書誌レコードを詳細表示させ、所蔵レコードをリンク参照する。

図書書誌詳細 (講習会用サーバ)			
<a href="#">修正</a>	<a href="#">流用</a>	<a href="#">子書誌一覧</a>	<a href="#">簡略一覧に戻る</a>
		<a href="#">所蔵登録</a>	<a href="#">所蔵一覧</a>
<b>BOOK</b>			
<b>&lt;BN09728083&gt;</b> CRTDT:19931018 CRTFA:FA002123 RNWDT:20080310 RNWFA:FA012127			
GMD: SMD: YEAR:1993 CENTRY:ja TTLL:jpn TXTL:jpn ORGL:			
ISSN: NBN: LCCN: NDLCN:			
REPRO: GPON: OTHN:			
VOL: ISBN: 4763240412 PRICE: XISBN:			
TR: 世界の民族 / 佐藤照雄編集代表    セカイノミンゾク			
PUB: 東京 : 教育出版センター, 1993.8			
PHYS: 220p ; 27cm			
PTBL: 国際理解教育大系    コクサイリカイキョウイクタイケイ <BN09291203> 第11巻// b			
AL: 佐藤, 照雄(1926-)    サトウ, テルオ <DA0162352X>			
CLS: NDC8 : 375			

参照画面に移り、リンクしている所蔵レコードが簡略表示される。

図書所蔵一覧 (講習会用サーバ)	
<a href="#">書誌詳細に戻る</a>	<a href="#">自館所蔵一覧</a>
<BN09728083> 世界の民族 / 佐藤照雄編集代表 . -- 教育出版センター, 1993.8 . -- (国際理解教育大系 ; 第11巻) .	
表示件数 : 154 件	
1. <CC0123534144> <FA014359> 東洋英女 @	
2. <CC0123825759> <FA008094> 摂大枚 分館	
3. <CC0125657994> <FA008979> 活女大 図	
4. <CC0131159164> <FA002928> 阪外大 @	
5. <CC0138492478> <FA007681> 同女大 @	
6. <CC0145421527> <FA015781> 兵庫大 @	
7. <CC0146057168> <FA008141> 梅花女 @	
8. <CC0155585462> <FA008006> 関外大 @	
9. <CC0171580379> <FA003771> 横市大 @	
10. <CC0173155046> <FA006179> 東洋大 開架	
11. <CC0196952043> <FA015351> 福山短大 @	

## <目録検索>

筑波大学の所蔵レコードを詳細表示させる。

- 111. <CD0123703739> <FA006565> 法大 市図
- 112. <CD0124005501> <FA004912> 和洋女 図書館
- 113. <CD0124048923> <FA003691> 琉大 @
- 114. <CD0126307454> <FA008469> 奈大 @
- 115. <CD0129009656> <FA001889> 東学大 図
- 116. <CD0131157703> <FA003691> 琉大 研究図書
- 117. <CD0133215968> <FA001652> 筑大 @
- 118. <CD013393793X> <FA005471> 成蹊大 図
- 119. <CD0142899150> <FA008913> 福岡大 @
- 120. <CD0143408538> <FA008447> 帝塚大東生駒 図

筑波大学の所蔵レコードが詳細表示される。

### 図書所蔵詳細表示 (講習会用サーバ)

書誌詳細に戻る所蔵一覧 | 自館所蔵一覧

---

<BN09728083> 世界の民族 / 佐藤照雄編集代表 . -- 教育出版センター, 1993.8 . -- ( 国際理解教育大系 ; 第11巻 ).

**BHOLD**

<CD0133215968> CRTDT:19940818 RNWDT:19940818

**BID:**BN09728083 **FANO:**FA001652 **LIBABL:**筑大 **LOC:**@

**VOL:** CLN: 375.08-Sa85 **RGTN:** 940016007 **CPYR:**

書誌詳細表示に戻る。

### 図書所蔵詳細表示 (講習会用サーバ)

書誌詳細に戻る所蔵一覧 | 自館所蔵一覧

---

<BN09728083> 世界の民族 / 佐藤照雄編集代表 . -- 教育出版センター, 1993.8 . -- ( 国際理解教育大系 ; 第11巻 ).

**BHOLD**

<CD0133215968> CRTDT:19940818 RNWDT:19940818

**BID:**BN09728083 **FANO:**FA001652 **LIBABL:**筑大 **LOC:**@

**VOL:** CLN: 375.08-Sa85 **RGTN:** 940016007 **CPYR:**

## <目録検索>

例題5 佐藤照雄編集代表「世界の民族」が属しているシリーズ「国際理解教育体系」には他にどんな本があるかを調べる。 →書誌構造リンク参照

親書誌レコードをリンク参照する。

図書書誌詳細 (講習会用サーバ)	
<a href="#">修正</a>	<a href="#">流用</a>
<a href="#">子書誌一覧</a>	<a href="#">簡略一覧に戻る</a>
<a href="#">所蔵登録</a>	<a href="#">所蔵一覧</a>
<b>BOOK</b>	
<BN09728083> CRTDT:19931018 CRTFA:FA002123 RNWDT:20080310 RNWFA:FA012127	
GMD: SMD: YEAR:1993 CNTRY:ja TTLL:jpn TXTL:jpn ORGL:	
ISSN: NBN: LCCN: NDLCN:	
REPRO: GPON: OTHN:	
VOL: ISBN: 4763240412 PRICE: XISBN:	
TR: 世界の民族 / 佐藤照雄編集代表    セカイノミンゾク	
PUB: 東京 : 教育出版センター, 1993.8	
PHYS: 220p ; 27cm	
PTBL: 国際理解教育大系    コクサイリカイキョウイクタイケイ <BN09291203> 第1巻// b	
AL: 佐藤, 照雄(1926-)    サトウ, テルオ <DA0162352X>	
CLS: NDC8 : 375	

参照画面に移り、リンク先の親書誌レコードが表示される。

図書書誌検索 [著者名典拠検索] [統一書名典拠検索] [参加組織検索] [ログアウト]	
図書書誌詳細 (講習会用サーバ)	
<a href="#">修正</a>	<a href="#">流用</a>
<a href="#">子書誌一覧</a>	<a href="#">書誌詳細に戻る</a>
<a href="#">所蔵登録</a>	<a href="#">所蔵一覧</a>
<b>BOOK</b>	
<BN09291203> CRTDT:19930709 CRTFA:FA002564 RNWDT:20100212 RNWFA:FA013345	
GMD: SMD: YEAR: CNTRY:ja TTLL:jpn TXTL:und ORGL:	
ISSN: NBN: LCCN: NDLCN:	
REPRO: GPON: OTHN:	
TR: 国際理解教育大系    コクサイリカイキョウイクタイケイ	
PUB: 東京 : 教育出版センター	
PHYS: 12冊 ; 27cm	
VT: OH : International education	

子書誌レコードをリンク参照する。

図書書誌検索 [著者名典拠検索] [統一書名典拠検索] [参加組織検索] [ログアウト]	
図書書誌詳細 (講習会用サーバ)	
<a href="#">修正</a>	<a href="#">流用</a>
<a href="#">子書誌一覧</a>	<a href="#">書誌詳細に戻る</a>
<a href="#">所蔵登録</a>	<a href="#">所蔵一覧</a>
<b>BOOK</b>	
<BN09291203> CRTDT:19930709 CRTFA:FA002564 RNWDT:20100212 RNWFA:FA013345	
GMD: SMD: YEAR: CNTRY:ja TTLL:jpn TXTL:und ORGL:	
ISSN: NBN: LCCN: NDLCN:	

## <目録検索>

「国際理解教育大系」にリンクされている子書誌レコードが簡略表示される。

**図書書誌簡略一覧(講習会用サーバ)**

検索 クリア 新規 書誌詳細に戻る 参照ファイル 和図書 ▼ 表示件数: 10 ▼ 件

TITLE= \_\_\_\_\_  
AUTH= \_\_\_\_\_  
ISBN= \_\_\_\_\_ NBN: \_\_\_\_\_ NDLCN/LCCN: \_\_\_\_\_  
PUB= \_\_\_\_\_ YEAR: \_\_\_\_\_  
PLACE= \_\_\_\_\_ CNTRY: \_\_\_\_\_ LANG: \_\_\_\_\_  
SH= \_\_\_\_\_  
FTITLE= \_\_\_\_\_ AKEY= \_\_\_\_\_  
ID: \_\_\_\_\_ PID: BN09291203  
FILE: BOOK ▼

検索結果 12 件

1. BOOK <BN09291101> 日本の生活と文化の特色 / 佐藤照雄編集代表 .-- 教育出版センター , 1993.5 .-- ( 国際理解教育大系 ; 第6巻 ) .
2. BOOK <BN0929135X> カリキュラムと実践活動 / 佐藤照雄編集代表 .-- 教育出版センター , 1993.5 .-- ( 国際理解教育大系 ; 第8巻 ) .
3. BOOK <BN09291393> 中南アメリカ・アフリカ・太平洋地域の生活と文化 / 佐藤照雄編集代表 .-- 教育出版センター , 1993.5 .-- ( 国際理解教育大系 ; 第5巻 ) .
4. BOOK <BN09291440> 学校・地域社会などでの多様な活動 / 佐藤照雄編集代表 .-- 教育出版センター , 1993.5 .-- ( 国際理解教育大系 ; 第10巻 ) .
5. BOOK <BN09578774> 国際理解教育の歩み / 佐藤照雄編集代表 .-- 教育出版センター , 1993.8 .-- ( 国際理解教育大系 ; 第1巻 ) .
6. BOOK <BN09578843> 東アジア・東南アジアの生活と文化 / 佐藤照雄編集代表 .-- 教育出版センター , 1993.8 .-- ( 国際理解教育大系 ; 第2巻 ) .

親書誌レコードの詳細画面に戻る。

**図書書誌簡略一覧(講習会用サーバ)**

検索 クリア 新規 書誌詳細に戻る 参照ファイル 和図書 ▼ 表示件数: 10 ▼ 件

TITLE= \_\_\_\_\_

「書誌詳細に戻る」  
をクリック。

「世界の民族」の書誌詳細画面に戻る。

**図書書誌詳細(講習会用サーバ)**

修正 流用 子書誌一覧 書誌詳細に戻る 所蔵登録 所蔵一覧

BOOK

「書誌詳細に戻る」  
をクリック。

## <目録検索>

例題6 「世界の民族」の编者，佐藤照雄の著書にどんなものがあるかを調べる。  
→ 著者名リンク参照

著者名典拠レコードをリンク参照する。

### 図書書誌詳細 (講習会用サーバ)

[修正](#) [流用](#) [子書誌一覧](#) [簡略一覧に戻る](#) [所蔵登録](#) [所蔵一覧](#)

**BOOK**

<BN09728083> CRTDT:19931018 CRTFA:FA002123 RNWDT:20080310 RNWFA:FA012127

GMD: SMD: YEAR:1993 CNTRY:ja TTLL:jpn TXTL:jpn ORGL:

ISSN: NBN: LCCN: NDLCN:

REPRO: GPON: OTHN:

VOL: ISBN: 4763240412 PRICE: XISBN:

TR: 世界の民族 / 佐藤照雄編集代表 || セカイノミンゾク

PUB: 東京: 教育出版センター, 1993.8

PHYS: 220p ; 27cm

PTBL: 国際理解教育大系 || コクサイリカイキョウイクタイケイ <BN09291203> 第11巻// b

AL: 佐藤, 照雄(1926-) || サトウ, テルオ <DA0162352X>

CLS: NDC8 : 375

参照画面に移り，リンク先の著者名典拠レコードが表示される。

### 著者名典拠詳細 (講習会用サーバ)

[修正](#) [流用](#) [書誌詳細に戻る](#) [書誌一覧](#)

**NAME**

<DA0162352X> CRTDT:19871027 CRTFA:FA002451 RNWDT:20020517 RNWFA:FA000015

HDNG: 佐藤, 照雄(1926-) || サトウ, テルオ

TYPE: p

DATE: 1926

NOTE: 「社会科教育」の編著者。

さらに，このレコードにリンクした，書誌レコードをリンク参照する。

リンク先の書誌レコードが簡略表示される。

### 図書書誌簡略一覧 (講習会用サーバ)

[検索](#) [クリア](#) [新規](#) [著者名典拠詳細に戻る](#) [参照ファイル](#) [和図書](#) 表示件数: 10 件

TITLE= \_\_\_\_\_

AUTH= \_\_\_\_\_

ISBN: \_\_\_\_\_ NBN: \_\_\_\_\_ NDLCN/LCCN: \_\_\_\_\_

PUB= \_\_\_\_\_ YEAR: \_\_\_\_\_

PLACE= \_\_\_\_\_ CNTRY: \_\_\_\_\_ LANG: \_\_\_\_\_

SH= \_\_\_\_\_

FTITLE= \_\_\_\_\_ AKEY= \_\_\_\_\_

ID: \_\_\_\_\_ PID: \_\_\_\_\_

FILE:

検索結果 37 件

1. BOOK <BA30002144> 歴史資料
2. BOOK <BN01399410> 社会科教育
3. BOOK <BN02062387> 地域文化を探る: 地域学習の課題と方法 / 佐藤照雄著. -- 教育出版センター, 1986.5. -- (歴史教育叢書; 2).

各書誌レコードを詳細表示して，所蔵リンクを見る等の操作もできる。

## <目録検索>

### 4. 検索対象ファイル

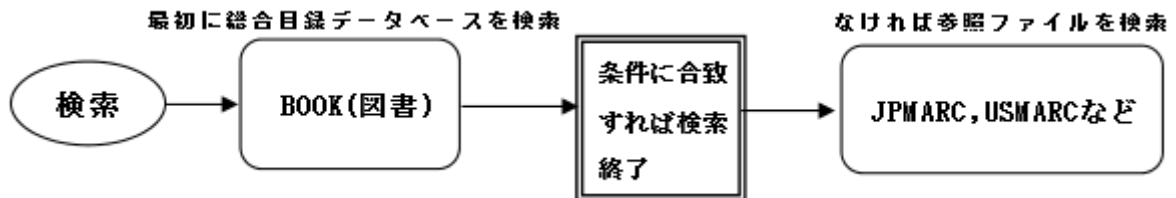
#### 4.1 検索対象ファイルの検索順序の原則

##### 最初に総合目録データベースを検索すること

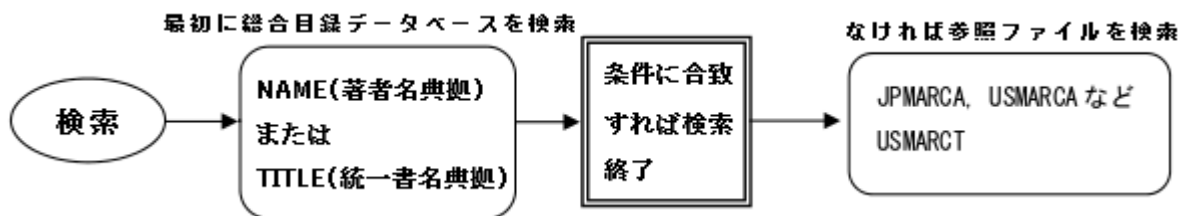
参照ファイルは、新たにレコードを作成する場合や既存のレコードを修正する場合の参考とするものである。総合目録データベースの検索が不十分なまま参照ファイルを利用すると、総合目録データベースに該当レコードがあるにも関わらず、参照ファイルを元に間違った重複レコードを作成してしまう恐れがある。

必ず最初に総合目録データベースを、十分に検索しなければならない。

##### (1) 書誌ファイル



##### (2) 典拠ファイル



#### 4.2 NACSIS-CAT の検索対象ファイルの設定

NACSIS-CAT では、同時に複数のファイルを検索対象としたり、検索の対象にする参照ファイルの種類・検索順序等を自由に設定したりすることが可能であるが、各クライアントは、必ず 4.1 の原則に従っている。

## <目録検索>

### 5. 検索のしくみ

#### 5.1 検索キー

検索キーとは、ファイル検索を行うために入力される検索語のことである。ファイル検索は、検索画面の該当するフィールド（検索キーフィールド）に検索キーを入力することによって行う。

##### 5.1.1 NACSIS-CAT の検索画面と検索キー

NACSIS-CAT では、クライアント毎に検索画面や画面上で使用される検索キーの名称が異なる。

##### 5.1.2 検索画面の構成（WebUIP の例）

The screenshot shows a search interface for NACSIS-CAT. At the top, there is a search bar with a '検索' (Search) button and a 'クリア' (Clear) button. Below the search bar, there are several input fields for search criteria, including TITLE, AUTH, ISBN, NBN, NDLCN/LCCN, PUB, YEAR, PLACE, CNTRY, LANG, SH, FTITLE, AKEY, ID, and PID. A 'FILE:' dropdown menu is also present. The interface includes a '参照ファイル' (Reference File) dropdown set to '和図書' (Japanese Books) and a '表示件数' (Number of Items to Display) dropdown set to '10'. Callouts point to various elements: '検索開始' (Search Start) points to the search button; '検索条件の初期化' (Reset Search Conditions) points to the clear button; 'キーワードフィールド' (Keyword Field) points to the main search input; '簡易結果件数' (Simple Result Count) points to the '表示件数' dropdown; '検索する参照ファイルの和洋指定' (Specify Japanese/Foreign Reference File) points to the '参照ファイル' dropdown; 'コードフィールド' (Code Field) points to the 'ID' and 'PID' fields; and '検索キーフィールド' (Search Key Field) points to the 'FILE:' dropdown.

#### 【検索キーフィールド】

- (1) コードフィールド（「:」のフィールド）

検索キーを1つしか入力することができない。

- (2) キーワードフィールド（「=」のフィールド）

検索キーを複数入力することができる。複数の検索キーを入力するときには、検索キーをスペース、又はコンマで区切る。

前方一致検索が可能。

前方一致検索は、2文字以上の検索キーの末尾に\*（アスタリスク）を指定して行う。

例) 「TITLE=特殊相対性\*」と入力 → 「特殊相対性理論」等にヒット

例) 「TITLE=book\*」と入力 → 「books」等にヒット

- (3) 同一キーワードフィールドに複数の検索キーを入力

それぞれの検索キーの論理積による検索を行う。

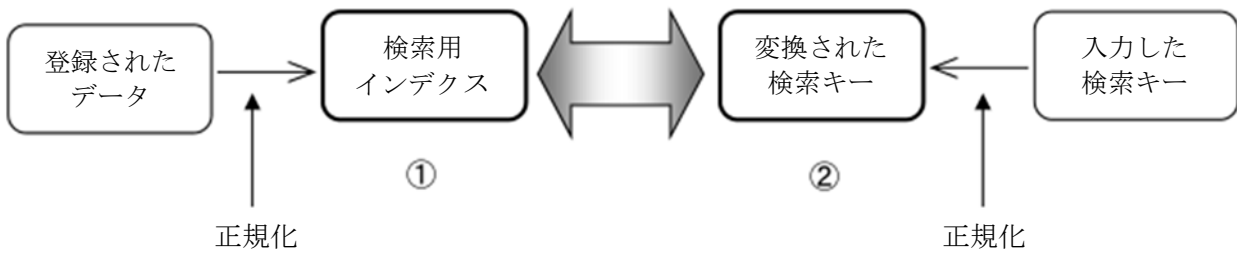
例) 「TITLE = トクシュ リロン」 → 「トクシュ」と「リロン」両方を含むものを検索

- (4) 複数のフィールドに検索キーを入力

それぞれの検索キーの論理積による検索を行う。

## <目録検索>

### 5.1.3 検索キーの自由度



総合目録データベースにおけるファイル検索は  
 ①登録されたレコードのデータから作成された検索用インデクス  
 ②入力された検索キーから変換された検索キー  
 の照合により行われる。

検索のしくみ → 「目録システム利用マニュアル」第6版 2.7

入力した文字列そのものでレコードを検索するわけではないため、検索キー入力の際には次のような自由度がある。

検索キーの文字種	入力する検索キーの自由度	有効な検索キーの例	サーバー処理後の検索キー
アラビア数字	全角でも半角でもよい (1バイト文字でも2バイト文字でもよい)	1 9 9 8 1998	1998
ローマ字	全角でも半角でもよい 大文字でも小文字でもよい	AMERICA AMERICA America America america america	AMERICA
かな	ひらがなでもカタカナでもよい  全角でも半角でもよい  拗音・促音等は、文字の大小を問わない	日本の自然 日本ノ自然 日本ノ自然  ニホン ノ シゼン にほん の しぜん ニホンゼン  カッタ カッタ カッタ カッタ かつと かつと	日本ノ自然  ニホン ノ シゼン  カッタ
漢字	新字体でも旧字体でもよい	佛教 仏教	佛教
EXC 文字	EXC 文字でも対応するローマ字でもよい ※例外あり	Straße Strasse Beiträge Beitrage Œuvres	STRASSE BEITRAGE OEUVRES
記号	全角でも半角でもよい 長音/ダッシュ/ハイフン/マイナス記号は 入力してもしなくてもよい	スピード スピド スピード すぴーど すぴど  MS-DOS MS-DOS MSDOS	スピード  MSDOS MS DOS

### 5.1.4 ストップワード

ストップワード (前置詞・冠詞等) を検索キーに使用した場合の処理方法はクライアントによって異なる。各クライアントの処理方法を確認しておく必要がある。

ストップワード → 「目録システム利用マニュアル」第6版 付録.D

### 5.1.5 デリミタ

デリミタ (カンマ・コロン等) を検索キーに使用した場合の処理方法はクライアントによって異なる。各クライアントの処理方法を確認しておく必要がある。

デリミタ → 「目録システム利用マニュアル」第6版 付録.D



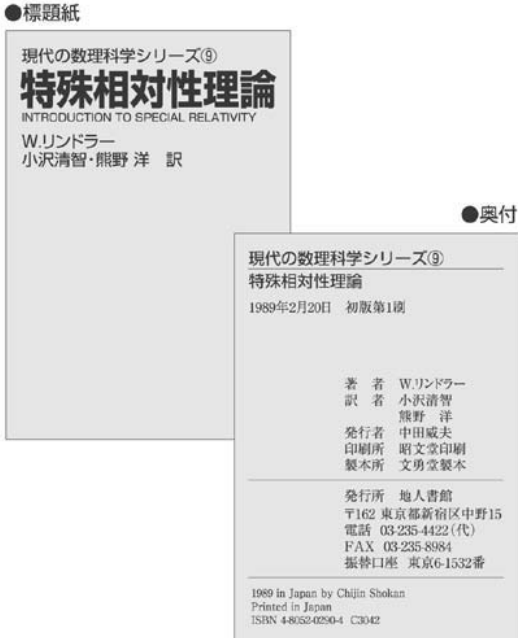
# <目録検索>

## 5.2 検索用インデクス

検索用インデクスとは、レコードから一定の規則に従って作成される索引語のことである。総合目録データベースにデータを登録した際に、自動的に作成される。

### 情報源

### 総合目録データベースのレコード



- BOOK  
 (BN03166399)CRTDT:19890314 RNWDT:19920421 RNWFA:FA002768  
 GMD: SMD: YEAR:1989 CNTRY:ja TTL:jpn TXTL:jpn ORGL:eng  
 ISSN: NBN:JP90012107 LCCN: NDLCN:  
 REPRO: GPON: OTHN:  
 VOL: ISBN:4805202904 PRICE:2600円 XISBN:
- ①
  - ② TR:特殊相対性理論 / W.リンドラー著 ; 小沢清智, 熊野洋訳 ; トクシュ ソウタイセイ リロン
  - ③ PUB:東京 : 地人書館 , 1989.2  
PHYS:243p ; 22cm
  - ④ VT:OR:Introduction to special relativity
  - ⑤ PTBL:現代の数理科学シリーズ ; ゲンダイ ノ スウリ カガク シリーズ (BN00076788) 9//a  
AL:Rindler, Wolfgang, 1924- (DA00245121)  
AL:小沢, 清智(1947-) ; オザワ, キョトモ (DA03116770)  
AL:熊野, 洋(1949-) ; クマノ, ヒロシ (DA03116806)  
CLS:NDC8:421.2  
CLS:NDLC:MC51  
SH:NDLSH:相対性原理 ; ソウタイセイゲンリ//L
  - ⑥
  - ⑦

### 作成される検索用インデクス

①	ID = BN03166399 RNWDT = 19920421 ISBNKEY = 4805202904	NBN = JP90012107 YEARKEY = 1989 CNTRY = ja	LANGKEY = jpn LANGKEY = eng
②	TITLEKEY = 特殊相対性理論 TITLEKEY = 特殊 TITLEKEY = 相対性 TITLEKEY = 理論 TITLEKEY = トクシュ TITLEKEY = ソウタイセイ TITLEKEY = リロン	AUTHKEY = W AUTHKEY = リンドラー著 AUTHKEY = 小沢清智 AUTHKEY = 熊野洋訳	AKEY = 特相性 AKEY = トクシソリ FTITLEKEY = 特殊相対性理論 FTITLEKEY = トクシュソウタイセイ リロン
③	PUBPKEY = 東京	PUBLKEY = 地人書館	
④	TITLEKEY = INTRODUCTION	TITLEKEY = SPECIAL	TITLEKEY = RELATIVITY
⑤	TITLEKEY = 9	PUBID = BN00076788	
⑥	AUTHKEY = RINDLER AUTHKEY = WOLFGANG AUTHKEY = 1924 AUTHKEY = 小沢 AUTHKEY = 清智 AUTHKEY = 1947	AUTHKEY = オザワ AUTHKEY = キョトモ AUTHKEY = 熊野 AUTHKEY = 洋 AUTHKEY = 1949 AUTHKEY = クマノ	AUTHKEY = ヒロシ AID = DA00245121 AID = DA03116806
⑦	NCIDKEY = 421.2	SHKEY = 相対性原理	SHKEY = ソウタイセイゲンリ

## <目録検索>

書誌ファイル(図書)及び、著者名典拠ファイル、統一書名典拠ファイルにおいて作成される検索用インデクスは以下の通り。

### 書誌ファイル・図書

検索用インデクス名	検索フィールド中の項目名	内容	前方一致検索	備考
FTITLEKEY	FTITLE	フルタイトルキー	可	
TITLEKEY	TITLE	タイトルキーワード	可	
AUTHKEY	AUTH	著者名キーワード	可	
PUBLKEY	PUB	出版者名キーワード	可	
PUBPKEY	PLACE	出版地名キーワード	可	
SHKEY	SH	件名キーワード	可	
AKEY	AKEY	短縮キー(タイトル)	不可	
ISBNKEY	ISBN	ISBN	不可	
ISSN	ISSN	ISSN	不可	
NBN	NBN	全国書誌番号	不可	
LCCN	LCCN	LD 管理番号(LC カード番号)	不可	
NDLCN	NDLCN	NDL カード番号	不可	
OTHKEY	OTHN	その他の番号キーワード	不可	
YEARKEY	YEAR	出版年	可	
CNTRY	CNTRY	出版国コード	不可	
LANGKEY	LANG	言語コードキー	不可	
NDCKEY	CLS	NDC 分類キーワード	不可	
DDCKEY		DDC 分類キーワード		
ID	ID	書誌レコード ID	可	
PTBID	PID	親書誌レコード ID	可	

### 検索用インデクス名(典拠ファイル)

検索用インデクス名	検索フィールド中の項目名	内容	前方一致	備考
AUTHKEY	AUTH	著者名キーワード	可	
TITLEKEY	TITLE	タイトルキーワード	可	統一書名のみ
PLACEKEY	PLACE	地名キーワード	可	著者名のみ
TIMEKEY	DATE	著者に関する年	可	著者名のみ
AKEY	AKEY	短縮キー(統一標目形)	不可	
ID	ID	レコード ID	可	
SAFKEY	SAID	からも見よ参照レコード ID	不可	

- 漢字の単語単位の検索用インデクスは、TR, VT, CW等の表記形とヨミを照らし合わせ、ヨミの分かち書きを参考にして作成される。
- FTITLEKEY は、TRD, TRR の本タイトルから、スペース、長音を含むデリミタを全てトルツメした形で作成される。
- PTBL フィールドは、総合目録データベースのレコードでは、PTBID 以降の部分から検索用インデクスが作成される。  
※ただし、参照ファイルのレコードでは、PTBLフィールド全体から作成される。

登録されたデータの各フィールドから、どのような検索用インデクスが作成されているかについては、「目録システム利用マニュアル」第6版 付録.A を参照

## <目録検索>

### 6. 検索上の注意点

総合目録データベースに求めるレコードがヒットしなかった時も、次のような場合を考えて、必ず検索キーを変えて再検索する。

#### 6.1 ISBN/ISSN での検索

- ・書誌レコードに ISBN/ISSN が記述されていないことがある。
- ・資料に記述された ISBN/ISSN が誤っていることがある。
- ・セットものの図書で、セットに対して1つの ISBN が付与され、出版物理単位それぞれに対しては ISBN が付与されていない場合、
  - 親書誌レコードがヒットすることがある
  - セットに属する各出版物理単位が複数件ヒットすることがある

#### 6.2 タイトルでの検索

##### (1) 図書

- ・階層を持つ書誌の場合、親書誌レコード・子書誌レコード双方のタイトルを使って検索すると、総合目録データベース内の求める書誌レコードにはヒットしない。検索する場合、親書誌レコード・子書誌レコード、どちらか片方のタイトルのみで検索する。

##### (2) ヨミでの検索

- ・分かち書きの単位に従って検索キーを指定する。前方一致検索も有効である。
  - ヨミは、データとして登録された分かち書きの単位で検索用インデクスが切り出される。
- ・分かち書きは、日本図書館研究会「目録編成規則」第2章「ワカチガキ」に準じて記録される。
  - 例) 「コドモタチ」では検索できず → 「コドモ\*」で再度検索する。  
**分かち書き → 「目録情報の基準」11.3.3**
- ・ヨミは、NCR87R3 の第 II 部「標目」付則1「片かな表記法」に準じて記録される。
  - 特に英数字のヨミ、発音に従うヨミ（ヅ → ズ、へ → エ等）等は誤りがちなので、注意する。
  - 例) 「モチヅキ」では検索できず → 「モチズキ」で再度検索する。  
**ヨミの表記 → 「目録情報の基準」11.3.2**
- ・参照 MARC では、タイトル関連情報のヨミが入力されていないこともある。

##### (3) タイトルの漢字表記形の単語での検索

- ・分かち書きの単位にユレがあると、漢字の単語単位の検索用インデクスにもユレが生じる。
  - 漢字の単語単位の検索用インデクスは、データとして登録されたタイトルのヨミと照合して作成されるためである。
- ・表記形とヨミとを正しく対応させることが出来ない場合は、タイトル全体に渡って漢字の単語単位の検索用インデクスが正しく作成されない。

## <目録検索>

### 6.3 責任表示での検索

#### (1) 現物に記録されている形での検索

- ・役割表示を併せて検索する。前方一致検索も有効である。

TR (TRD) フィールドの責任表示は、和資料の場合、情報源に記述されているままに、役割を示す語（著、共著、作、文、訳等）を付した形で記述されている。

例) 「熊野洋」と指定したが、検索できず → 「熊野洋\*」で再度検索

#### (2) 著者の標目形での検索

- ・資料に記述されている表記で著者標目が作成されているとは限らない。

著者標目は、AL フィールドに記録されている。

個人名：原則として「姓, △名」

団体名：内部組織まで含めた形

- ・NCR, AACR, どちらの目録規則に基づいて記述されているか、慎重に判断する。
- ・書誌検索画面においては、典拠レコードの参照形からの検索はできない。

### 6.4 出版者での検索

- ・ヨミ、分かちでは検索できない。

### 6.5 その他の注意事項

- ・UCS(Universal Coded Character Set)をクライアントとして使用していない場合

EXC 文字に対応するローマ字がない場合は、当該 EXC 文字をそのまま入力しなければならない。EXC 文字：Extended Character set（拡張文字セット）の略。さまざまな言語で記述された文献の目録作業を行う際、表記どおりの記録を可能にするために、国立情報学研究所が作成した文字種。

EXC 文字の例) ä, é

## <目録検索>

### 7. 書誌レコードの同定

検索の結果、表示されたレコードが自分の求めるレコードかどうかを慎重に判断する必要がある。求めるレコードかどうかの判断は、「コーディングマニュアル 0.4 新規レコード作成の指針」に従う。

#### 7.1 図書書誌レコード

目録対象資料と既存レコードのデータ内容を比較して、次のいずれかが相違する場合は、新規レコードを作成する可能性がある。

- 1) 資料種別の同一性
- 2) 版の同一性
- 3) 書誌構造の同一性

実際には、次のフィールドのデータ内容と目録対象資料を比較し、新規レコードを作成するかどうか判断する。

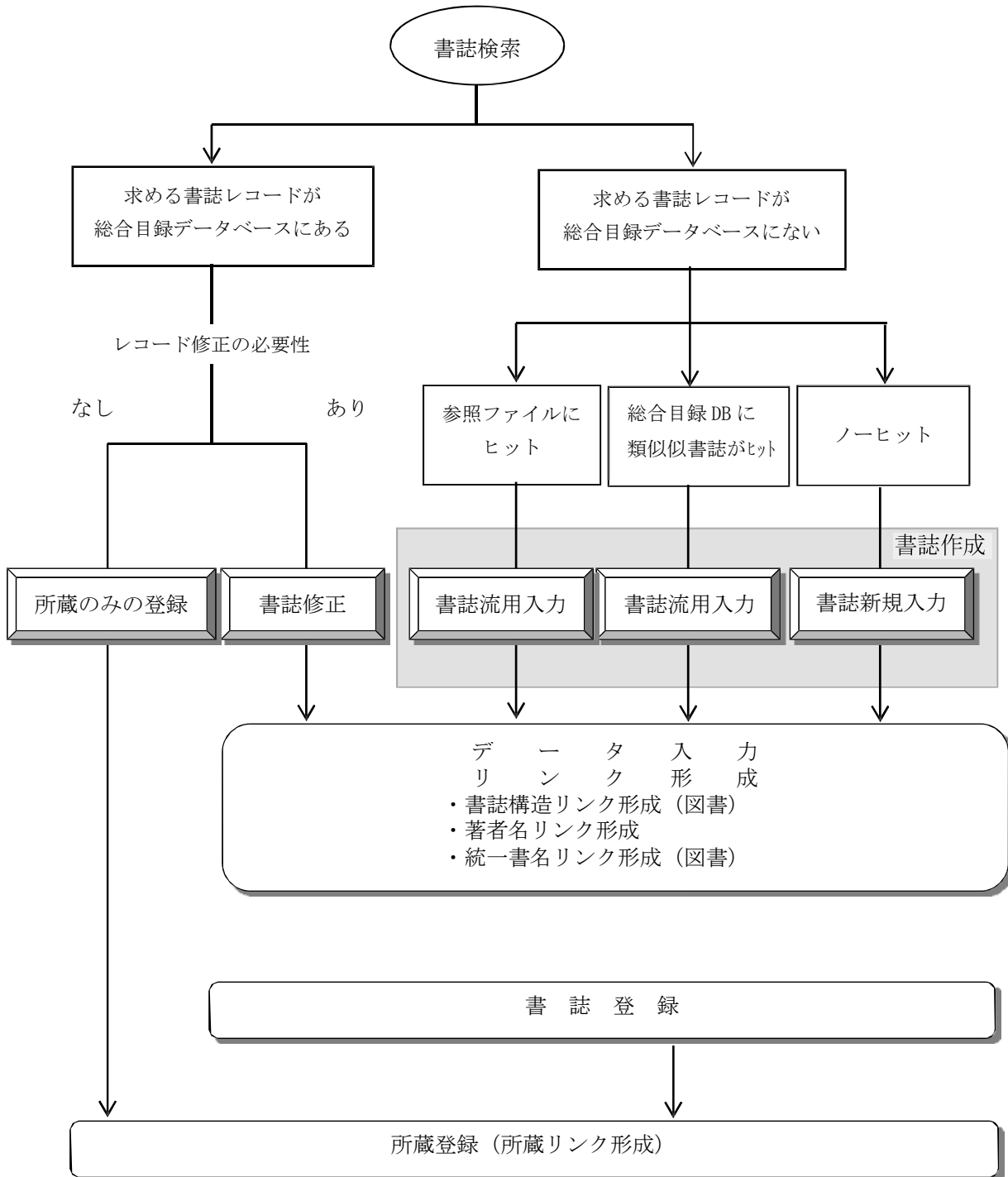
- 1) GMD/SMD 資料種別の相違
- 2) VOL 出版物理単位の相違
- 3) TR 本タイトルの相違
- 4) ED 版(刷にあたるものを除く)
- 5) PUB 集合書誌における出版引き継ぎに注意
- 6) PHYS “本体部分”の相違
- 7) NOTE 改定に関する記述など
- 8) PTBL 書誌構造の相違

詳細は、「コーディングマニュアル 0.4.1 図書書誌レコード」を参照。

# <登録総論>

## 1. 登録の種類

目録システムでは、総合目録データベースに求めるレコードがあればそれを用い、なければ新規にレコードを作成する。そのため、求めるレコードがどのファイルに登録されているのか、修正は必要か、という条件によって、登録の種類が分かれる。



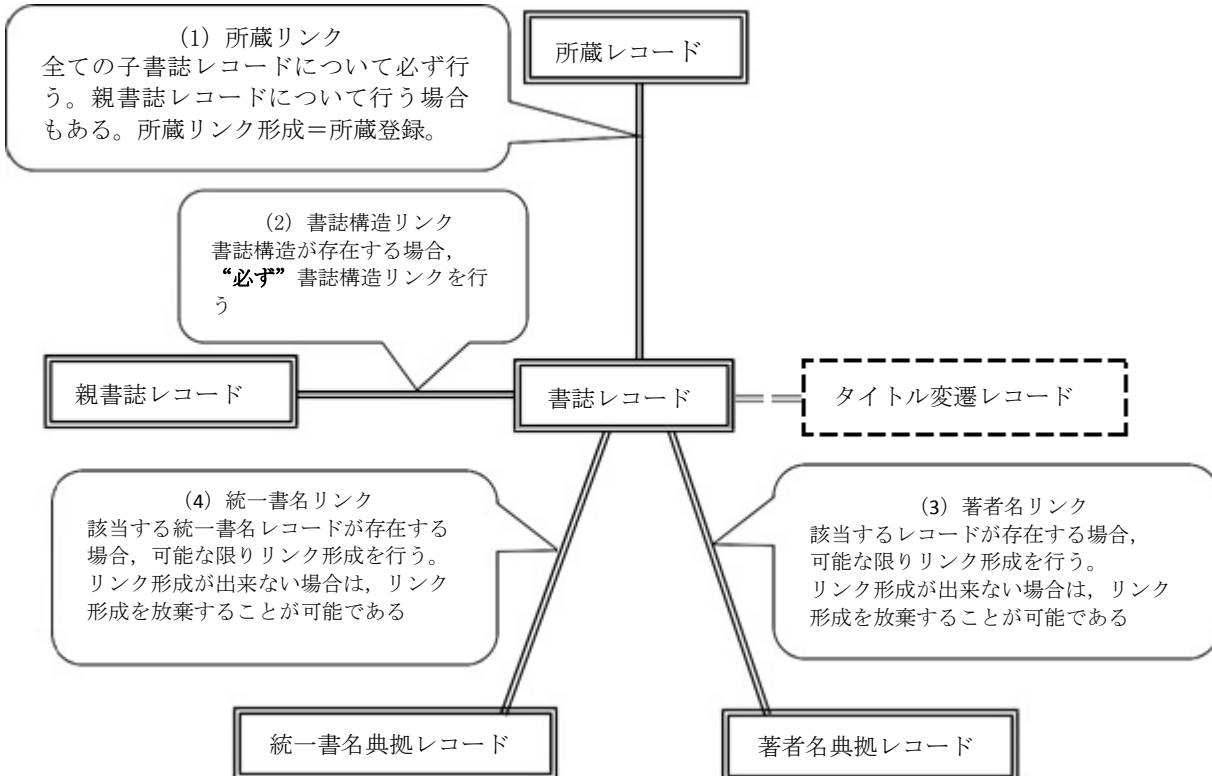
## <登録総論>

### 2. リンク形成

#### 2.1 総合目録データベースにおけるレコード間の関係

- ・ 書誌レコード登録時には必ず、他のレコードとリンクを形成する。  
(図書書誌レコード → 4種類のリンク形成の可能性あり)
- ・ リンクの形成は、リンク元のレコードにリンク先のレコード ID を記入することで行う。

#### 2.2 リンクの種類



#### 2.3 リンク形成時の動作

リンク形成時の仕組みは、クライアントごとに異なる。

WebUIP では

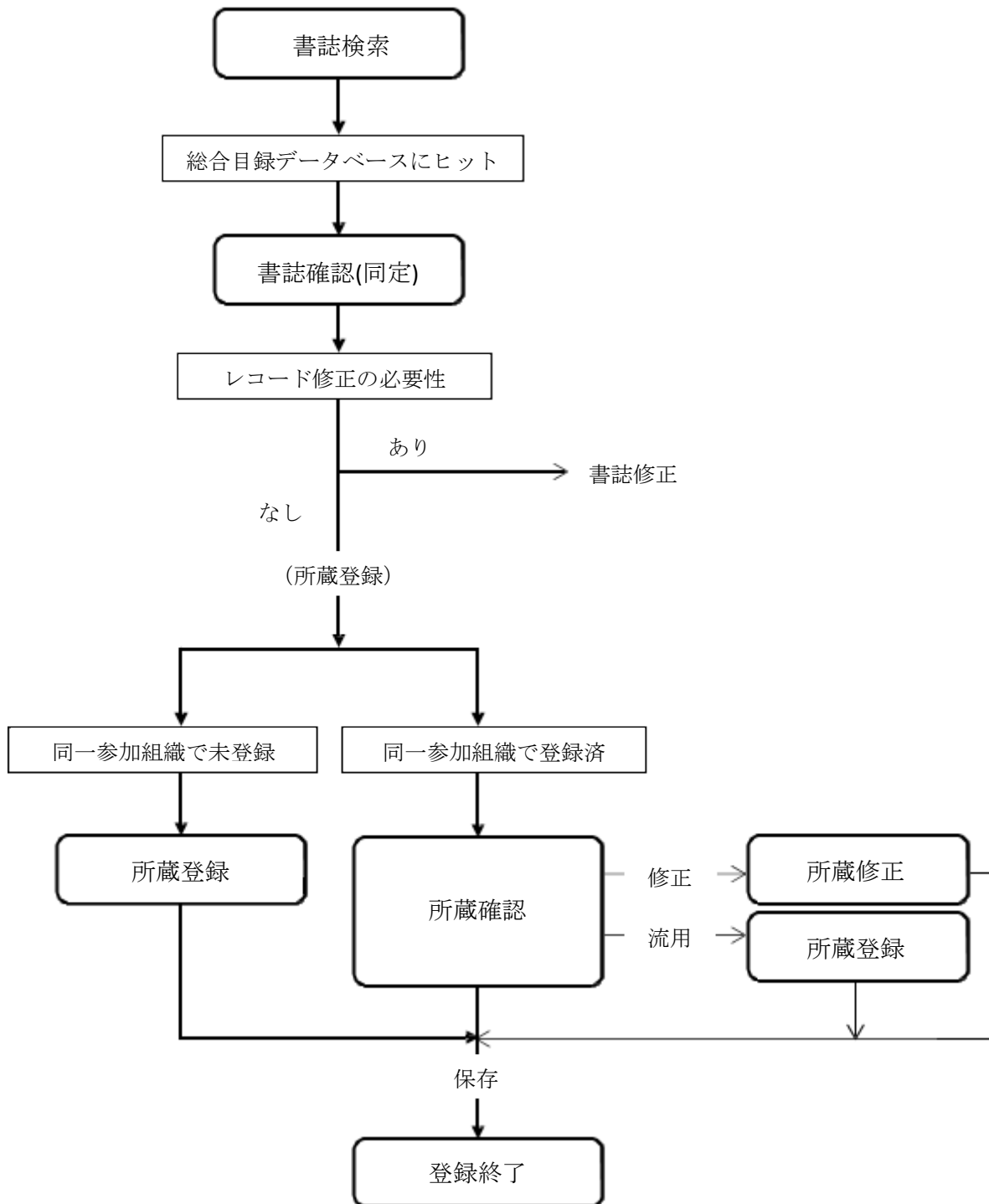
リンクフィールド (PTBL, AL, UTL, SAF フィールド) にデータが記入されている場合、そのデータから検索キーが作成され、自動検索される。

リンクフィールド (PTBL, AL, UTL, SAF フィールド) にデータが記入されていない場合、端末操作者自らが通常の検索を行う。

# <所蔵登録>

## 1. 所蔵登録の手順

求める書誌レコードが総合目録データベースにある場合の、所蔵レコードの登録の流れは以下の通り。  
具体的な画面名称やコマンド、操作方法はクライアントによって異なるが、登録の流れは同様である。





<所蔵登録>

例題1 H・C・ミシコフ著, 森田良民訳「人工知能のビジネス・トレンド」(啓学出版, 1987) を登録する。

標題紙

# 人工知能の ビジネス・トレンド

H・C・ミシコフ 著 森田良民 訳

啓学出

カバー

定価 3200円 [出] 1953

ISBN4-7665-0349-X C3055 ¥3200E

奥付

● 訳者紹介

森田 良民

福岡県大牟田市生まれ

昭和33年 東京大学文学部社会学科(労働問題) 卒  
東京都 自治省財政局を経て、ソフトウェア業に入る  
その間ニューヨーク市役所研修

昭和47年 オプティマシステムズ株式会社設立

現在、同社代表取締役

(財) コンピュータ教育開発センター評議員  
FACOM ソフトウェア協会会長

人工知能のビジネス・トレンド © 森田良民

1987年10月2日 第1刷発行

著者 ヘンリー・ミシコフ

訳者 森田良民

発行所 啓学出版株式会社

代表者 三井敦美

郵便番号 101

東京都千代田区神田神保町1-46

電話 東京都(233)3731(代)

振替 東京3 109286

頁数 342p

大きさ 21cm

本文の言語 日本語

原本の言語 英語

原題 Understanding

artificial intelligence

文献 p324-326

印刷/(株) 廣済堂

製本/徳住製本所

ISBN4-7665-0349 X

本書の定価はカバーに表示してあります

Printed in Japan

C. K. /アビック

## <所蔵登録>

### 例題のポイント

- ・総合目録データベースに存在する書誌レコードに対して，所蔵レコードの登録を行う。

### 例題登録のための操作の流れ

#### (1) 書誌検索

求める書誌レコードが総合目録データベースに存在する。レコードを表示する。

#### (2) 書誌確認（同定）

情報源と照らし合わせて，求める書誌レコードであると判断でき，修正する必要もないことを確認する。

#### (3) 所蔵登録

所蔵レコードを記入し，登録する。

#### (4) 登録終了

## <所蔵登録>

操作例

### 書誌検索

検索を行うと総合目録データベースに求めるレコードが見つかるので、詳細表示させる。

参照ファイルへのヒットやノーヒットの場合は、必ず検索キーを変えて再検索を行う。

### 書誌確認 (同定)

現物と照らし合わせて、同じものかどうかを慎重に判断する。

このレコードが求める書誌レコードであることを確認出来たら、所蔵登録作業を行う。

### 所蔵登録

所蔵データ (各図書館固有のデータ) を記入する。記入内容を確認後、所蔵レコードを登録する。

### 登録終了

[[図書書誌検索](#)] [[著者名典拠検索](#)] [[統一書名典拠検索](#)] [[参加組織検索](#)] [[ログアウト](#)]

#### 図書書誌詳細 (教育用サーバ)

修正 流用 子書誌一覧 簡略一覧に戻る **所蔵登録** 所蔵一覧

BOOK

<BN01445223> CRTDT:19871110 RNWDT:19980424 RNWFA:FA012943

GMD: SMD: YEAR:1987 CNTRY:ja TTLL:jpn TXTL:jpn ORGL:eng

ISSN: NBN: LCCN: NDLCN:

REPRO: GPON: OTHN:JLA:87-25102

VOL: ISBN: 476650349X PRICE: 3200円 XISBN:

TR: 人工知能のビジネス・トレンド / H・C・ミシコフ著; 森田良民訳 || ジンコウチノモノビジネス・トレンド

PUB: 東京: 啓学出版, 1987.10

PHYS: 342p; 21cm

VT: OR: Understanding artificial intelligence

NOTE: 文献: p324-326

AL: Mishkoff, Henry C. <DA01679863>

AL: 森田, 良民 || モリタ, ヨシタミ <DA01679966>

#### 図書所蔵新規作成 (教育用サーバ)

保存 書誌詳細に戻る VOL

<BN01445223> 人工知能のビジネス・トレンド / H・C・ミシコフ著  
<FA014960> 情報研84

LOC: 図書

VOL: CLN: 007.6||Mi53 RGTN: S9306001 CPYR:

CPYNT:

LDF:

LTR:

LOC: 図書  
CLN: 007.6 || Mi53  
RGTN: S9306001

所蔵レコードに記入するフィールドとそのデータ

- ・LOC: (配置コード)
- ・VOL: (巻冊次等)
- ・CLN: (請求記号)
- ・RGTN: (登録番号)
- ・CPYR: (刷年)
- ・CPYNT: (刷の注記)
- ・LDF: (図書館定義フィールド)
- ・LTR: (ローカルトレーシング)